



Kuva Ossi Annala, Kihniö

KIHNIÖN KUNNAN HYVINVOINTIRAPORTTI 2022

Hyvinvointiraportin sisältö

OSA I HYVINVOINTI VUONNA 2022

1 Johdanto

2 Indikaattorien ja muun tiedon osoittama hyvinvointi

2.1 Elintapaohjaus ja kuntalaisten liikkumisaktiivisuus

2.2 Hyvinvointikyselyn tulokset

2.3 Tulevaisuuden sotekeskus

3 Painopisteiden, tavoitteiden ja toimenpiteiden arviointi vuodelta 2022

4 Johtopäätökset ja toimenpide-ehdotukset

OSA II HYVINVOINTISUUNNITELMA VALTUUSTOKAUDELLE 2023

5 Hyvinvointisuunnitelmataulukko

6 Kuntastrategian painopisteet ja linjaukset

7 Hyvinvoinnin edistämisen erillishjelmat ja -suunnitelmat

7.1 Ennaltaehkäisevän päihdetyön rakenteet ja suunnitelma

OSA III VALTUUSTOKÄSITTELY

8 Suunnitelman laatijat

9 Suunnitelman hyväksyminen

OSA I HYVINVOINTI VUONNA 2022

Saatteeksi

Kihniön kunnan laaja hyvinvointikertomus vuosille 2021-2025 valmistui ja hyväksyttiin joulukuussa 2022. Tässä hyvinvointiraportissa käydään läpi vuoden 2022 merkittävimmät tilastot ja ilmiöt kunnan näkökulmasta. Viimeisimmät kouluterveyskyselyn tulokset on käsitelty laajassa hyvinvointiraportissa ja uudet vuoden 2023 kyselyn tulokset ilmestyvät syksyllä.

Koko vuosi 2022 kunnassa valmistauduttiin historialliseen muutokseen maakunnallisten hyvinvointialueiden aloittaessa 2023 vuodenvaihteessa. Terveystieteiden haasteet suuressa organisaatiomuutoksessa ja huoli palveluiden riittämisestä sekä säilymisestä lähipalveluina ovat olleet esillä laajasti keskusteluissa myös Kihniön kunnassa. Toipuminen koronapandemiasta käynnistyi hiljalleen ja rajoitukset purettiin kesäkuussa 2022. Helmikuussa 2022 alkoi Venäjän hyökkäys Ukrainaan ja se varjostaa maailman taloutta edelleen ja aiheutti sähkönhintaan, polttoaineisiin ja päivittäistavaroihin hinnan nousun myös Suomessa. Ilmastokysymykset, kestävä kehitys ja varautuminen ovat nousseet vuoden puheenaiheeksi. Arjessa pärjääminen, taloudellinen toimeentulo ja kuntalaisten kannustaminen itsestään ja toisistaan huolehtimiseen on saanut uuden merkityksen.

Vuosi 2022 on ollut täynnä muutosohjelmia, hankkeita, projekteja, selvityksiä, kokouksia, uusia digipalveluita ja innovaatioita, joten voidaankin todeta että on ollut pienelle, mutta ketterälle kunnallamme erittäin haastavaa sopeutua kaikkiin muutoksiin ja pysyä perässä erilaisissa kehittämissuunnitelmissa. Työntekijät kaikissa kunnan toiminnoissa ovat osoittaneet yhteen hiileen puhaltamista ja hyvinvoinnin mittaristo osoittaa, että kuntamme terveyden edistämistoimet ovat olleet verraten Suomen kuntiin hyvää keskitasoa.

Hyvinvointikoordinaattori Anne Perälä

1 Johdanto

"Hyvinvoinnin edistämällä tarkoitetaan niitä toimenpiteitä ja tehtäviä, joiden tavoitteena on kuntalaisten hyvinvoinnin, terveyden ja toimintakyvyn lisääminen, sairauksien ja syrjäytymisen ehkäisy sekä osallisuuden vahvistaminen."

Hyvinvoinnin ja terveyden edistäminen on kuntalain mukaan kunnan perustehtävä. Terveydenhuoltolaki (12§), joka velvoittaa kunnat nimeämään terveyden ja hyvinvoinnin edistämisen vastuutahot sekä eri toimialat tekemään yhteistyötä terveyden ja hyvinvoinnin edistämiseksi. Lisäksi tulee asettaa kunnan strategisessa suunnittelussa paikallisiin tarpeisiin perustuvat terveyden ja hyvinvoinnin edistämisen tavoitteet sekä tulee määritellä toimenpiteitä ja käyttää niiden perustana kuntakohtaisia indikaattoreita, joilla seurataan asukkaiden terveyttä ja hyvinvointia väestöryhmittäin sekä raportoidaan toimenpiteitä ja tavoitteita valtuustolle vuosittain ja valmistellaan hyvinvointikertomus kerran valtuustokaudessa.

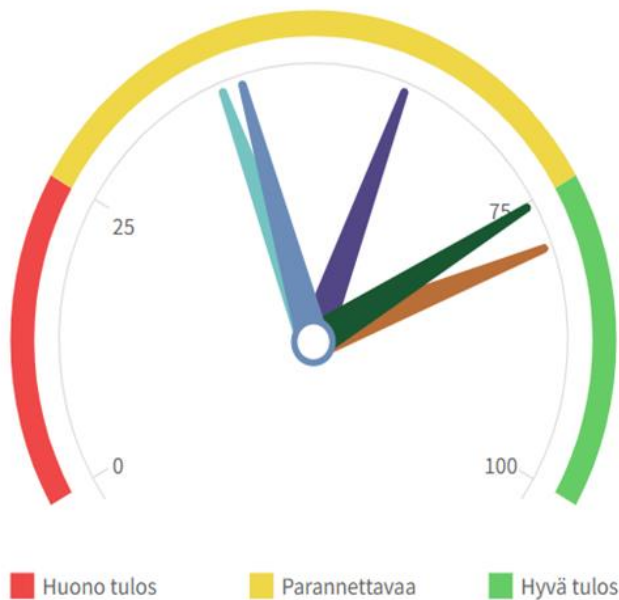
Hyvinvointikoordinaatiotyötä ohjaa Pirkanmaan alueellinen terveydenedistämisen työryhmä sekä neuvottelukunta. Pirkanmaan alueellisen terveyden edistämisen kokonaistavoitteet hyvinvointityölle on suunnattu vuoden 2024 loppuun asti, mutta uuden maakunnan aloittaessa tavoitteet tarkastetaan ja maakunta laatii oman hyvinvointikertomuksen sekä lasten- ja nuorten sekä ikäihmisten hyvinvointisuunnitelmat. Työn päätoimisena vastuutahona toimii vuoden 2022 loppuun Pirkanmaan sairaanhoitopiirin Terveyden edistämisen yksikkö ja ylilääkäri Maarit Varjonen-Toivonen. Vuoden 2023 alusta Pirkanmaan hyvinvointialueelle rakennetaan uudet Hyte-rakenteet ja luodaan yhdyspinnat kunnan hyvinvointirakenteisiin.

Kihniön kunnan hyvinvoinnin ja terveyden edistämisen vastuuhenkilönä toimii kunnanjohtaja Petri Liukku. Hyvinvointityöryhmään 2023, jotka tämän raportin laatimiseen osallistuneet kuuluvat kunnan johtoryhmän jäsenet: kunnanjohtaja Petri Liukku, hyvinvointijohtaja Vilja Lankinen, talous- ja hallintojohtaja Kristiina Mäkelä, tekninen johtaja Henna Alakurki sekä sihteerinä hyvinvointikoordinaattori Anne Perälä. Lisäksi hyvinvointityöryhmässä Kolmostien Terveys Oy asumispalveluiden palvelupäällikkö Johanna Lintula, liikunta- ja vapaa-aikaohjaaja Arttu Latvajärvi, vanhusneuvoston edustaja Leena Ojala ja nuorisovaltuuston edustaja Emilia Kärkelä. Tarvittaessa hyvinvointityöryhmään kutsutaan asiantuntijoita eri yhteistyösidosryhmistä kuten etsivänuorisotyöntekijä. Kihniön kunnan hyvinvointikertomuksen koostamisen apuna on käytetty sähköistä hyvinvointikertomus työkalua ja sen rakenne on sähköisen version mukainen. Tässä hyvinvointiraportissa ei esitellä kunnan vuosittaisia toimintatilastoja ja palvelujen määrällisiä mittareita, jotka kattavasti esitellään tilinpäätöskertomuskertomuksessa 2022.

2 Indikaattorien ja muun tiedon osoittama hyvinvointi

TEAVIISARI näyttää kunnan terveydenedistämisen suunnan. Jokaisen sektorin tietoja voi tarkastella osoitteessa www.teaviisari.fi

Kaikki sektorit : Kihniö 2022



Pisteet	Kihniö	Pirkanmaan maakunta	Parkano	Koko maa
Kaikki sektorit	59	72	63	69
Kuntajohto	43	84	60	79
Perusopetus	79	69	58	65
Lukiokoulutus	..	71	56	65
Ammatillinen koulutus	..	66	..	64
Liikunta	59	70	62	72
Perusterveydenhuolto	75	76	75	70
Kulttuuri	41	66	69	66

HYTE-KERROIN

Kunnille on otettu käyttöön hyvinvoinnin ja terveyden edistämisen valtionosuuden lisäosa eli HYTE-kerroin. HYTE-kerroin on kannustin, joka tarkoittaa, että kuntien rahoituksen valtionosuuden suuruus määräytyy osaksi niiden tekemän hyvinvoinnin ja terveyden edistämistyön mukaan. Tällä halutaan varmistaa kuntien aktiivinen toiminta asukkaiden hyvinvoinnin ja terveyden edistämiseksi myös sote-uudistuksen jälkeen.

Kannustin on otettiin käyttöön vuoden 2023 alusta, jolloin kunnille jaetaan ensimmäisen kerran uudistuksen jälkeinen valtionosuus. 2022 vuonna tehty työ siis vaikuttaa 2023 jaettavaan hyterahaan. Ensimmäinen Kihniön kunnan hyte-raha on 33100. Avustus on yleiskatteellista ja siksi on tärkeää huomioida talous- ja tilinpäätösmenettelyssä arvioitavat panostukset hyvinvoinnin ja terveyden edistämisen toimiin.

Lisäosan suuruus määräytyy kahdenlaisten indikaattorien perusteella: toimintaa kuvaavista prosessi-indikaattoreista ja tuloksia kuvaavista tulosindikaattoreista. Indikaattorien soveltuvuus arvioidaan määrääjoin, eivätkä ne tule olemaan aina samoja. Lisäosan suuruus määräytyy kahdenlaisten indikaattorien perusteella: prosessi-indikaattoreista ja tulosindikaattoreista. Yhteensä indikaattoreita on 20.

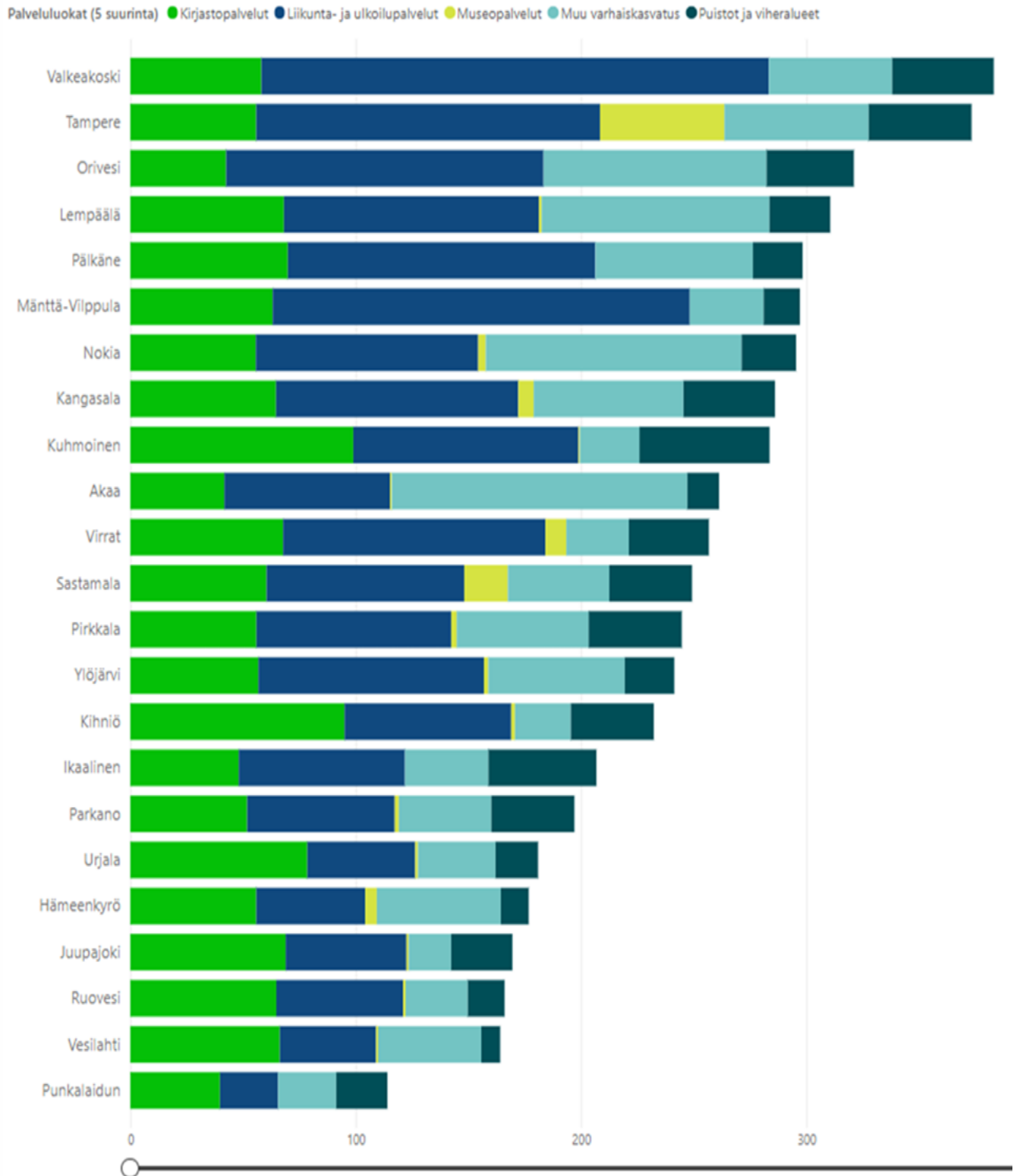
Toimintaa kuvaavat prosessi-indikaattorit (14 kpl) mittaavat nykytilannetta. Niillä haetaan vastausta kysymykseen "Minkälaista kunnan hyvinvoinnin ja terveyden edistämisen työ on". Toimintaa kuvaavien indikaattoreiden määrä on kohtalaisen suuri, jotta toimintaa voidaan arvioida mahdollisimman laajasti. Jos indikaattoreita olisi vain muutama, olisi vaarana että tehtäisiin vain niitä asioita, joita HYTE-kertoimessa mitataan. Nyt valitut indikaattorit mittaavat laajasti tekemisiä aina johtamisesta, seurannasta ja arvioinnista, resursseista ja kuntalaisten osallisuuden edistämisestä käytännön tekemisiin. Tärkeää on myös työn pitkäjänteisyys ja suunnitelmallisuus.

Tulosindikaattorit kuvaavat hyvinvoinnin ja terveyden edistämisen tuloksellisuutta väestötasolla. Niiden avulla mitataan muutosta. Tulosindikaattoreista lasketaan kahden viimeisimmän vuoden erotus kuvaamaan tapahtunutta muutosta. Poikkeuksena tästä on Kouluterveyskysely, joka toteutetaan kahden vuoden välein. Jos jonkin indikaattorin arvo on jo tavoitetilanteessa, saa kunta sen osalta maksimipisteet. Ongelman yleisyyttä kuvaavissa indikaattoreissa tavoitetasona pidetään alle 5 % esiintyvyyttä kohdejoukossa.

			2020	2021	2022
HYTE-kerroin euroa / asukas info ind. 5341	Kihniö	yhteensä	17,0	17,9	18,3
HYTE-kerroin, 0 - 100 info ind. 5340			62	63	65
HYTE-kerroin, 1 000 euroa info ind. 5355			31,6	32,5	33,1
Kaatumisiin ja putoamisiin liittyvät hoitajaksot 65 vuotta täyttäneillä, skaalattu HYTE-indikaattori info ind. 5308			58	29	39
Kokee terveydentilansa keskinkertaiseksi tai huonoksi, skaalattu HYTE-indikaattori info ind. 5301			36	52	52
Koulukuraattorin työpanoksen määrä viikossa jaettuna 100 oppilaalla info ind. 5312			100	100	100
Koulupsykologin työpanoksen määrä viikossa jaettuna 100 oppilaalla info ind. 5311			75	100	100
Koulussa noudatetaan Valtion ravitsemusneuvottelukunnan kouluruokailusuositusta koululounaan ja välipalojen järjestämisessä info ind. 5317			100	100	100
Koulussa on pitkät liikuntavälitunnit info ind. 5316			100	100	100
Koulutuksen ulkopuolelle jääneet 17 - 24-vuotiaat, skaalattu HYTE-indikaattori info ind. 5304			100	26	42
Kouluympäristön terveellisyden ja turvallisuuden ja koulu yhteisön hyvinvoinnin edistämisen tarkastus tehdään peruskoulussa kolmen vuoden välein, % kunnan kouluista info ind. 5397				100	
Kouluympäristön terveellisyden ja turvallisuuden sekä koulu yhteisön hyvinvoinnin edistämisen tarkastus info ind. 5309			100	100	100
Kunnan palveluluiden suunnittelussa ja kehittämisessä hyödynnetään asukasraateja ja foorumeja info ind. 5335			100	100	100

Kouluympäristön terveellisuuden ja turvallisuuden sekä koulu yhteisön hyvinvoinnin edistämisen tarkastus info ind. 5309			100	100	100
Kunnan palveluluiden suunnittelussa ja kehittämisessä hyödynnetään asukasraateja ja foorumeja info ind. 5335			100	100	100
Kunnan talousarviossa ja taloussuunnitelmassa määritellään talousarviovuodelle mittarit, joilla seurataan väestön hyvinvoinnin ja terveyden edistämisen tavoitteiden toteutumista info ind. 5331			100	100	100
Kunnan tarkastuslautakunnan arviointikertomuksessa arvioidaan valtuustokausittain kunnan hyvinvointi- ja terveystavoitteiden toteutuminen info ind. 5330			0	0	0
Kunnassa järjestetään kohdennettuja liikumisryhmiä liikuntaseuratoiminnan ulkopuolella oleville lapsille ja nuorille info ind. 5327			0	0	0
Kunnassa toimii erikseen nimetty asiantuntija, suunnittelija tai vastaava, joka koordinoi hyvinvoinnin ja terveyden edistämistyötä info ind. 5333			100	100	100
Kunnassa toimii liikunnan edistämistä käsittelevä poikkihallinnollinen työryhmä info ind. 5328			100	100	100
Kunta kutsuu säännöllisesti koolle liikuntaseurojen ja yhdistysten yhteiskokouksen info ind. 5321			0	0	0
Lasten ja nuorten liikunta-aktiivisuutta raportoidaan vuosittain kunnan hyvinvointikertomuksessa tai vastaavassa kertomuksessa info ind. 5323			0	0	100
Liikunnan edistämisestä vastaavat viranhaltijat osallistuvat toimielinten vaikutusten ennakoarviointiin info ind. 5320			100	100	100
Oppilaiden poissaolojen kokonaismäärää seurataan koko koulussa info ind. 5313			100	100	100
Prosessi-indikaattoreiden keskiarvo (HYTE-kerroin) info ind. 5339			71	71	73
Toimeentulotukea pitkäaikaisesti saaneet 25 - 64-vuotiaat, skaalattu HYTE-indikaattori info ind. 5306			62	54	52

Tutkihallintoa.fi HYTE-raportti tarkastelee kuntien talousraportoinnista eriteltyjä hyvinvoinnin ja terveyden edistämiseen (HYTE) liittyvien palveluiden ja tilien yhdistelmiä, niistä aiheutuneita kustannuksia ja niistä saatuja tuottoja. Raportin tavoitteena on kuvata HYTE-kustannuksia vertailukelpoisesti, ja muodostaa kuntien talousraportointitietojen pohjalta julkinen raporttinäkökulma HYTE-kustannuksiin.



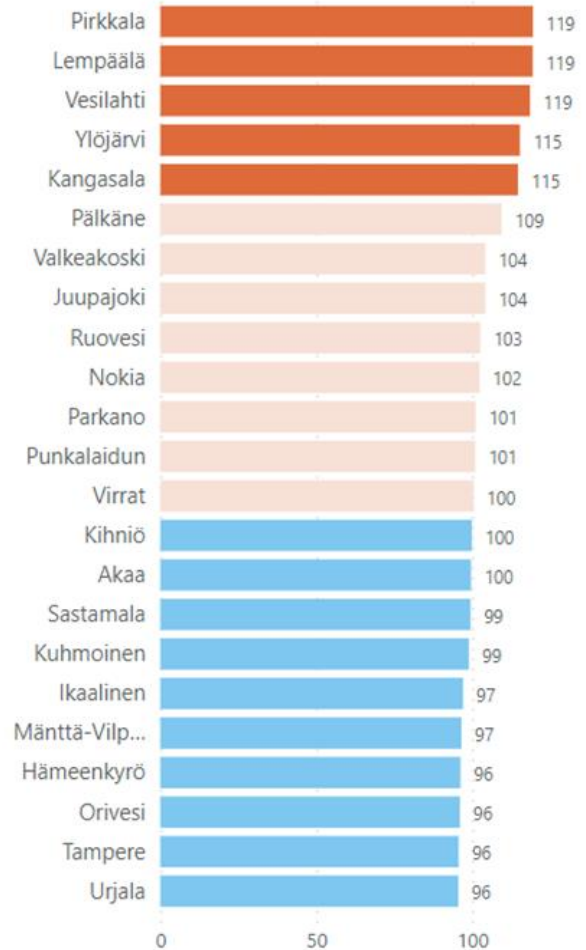
Vuosi
2022

Hyvinvointialue
Pirkanmaan hyvinvointialue

Kieli
 en-US
 fi-FI
 sv-SE

Hyvinvointi-indikaattori

- 3. 90-99
- 4. 100-109
- 5. 110-119



Animoi

Vuosi
2022

Tilastoissa käytetään viimeistintä saatavilla olevaa kuluvan vuoden aluejakoa.

Hyvinvointi-indikaattori on koontiti laaja-alaisen hyvinvoinnin mittaamiseksi. Se kuvaa tuoreinta käytettävissä olevaa tietoa hyödyntäen läpileikkausta kuntalaisten hyvinvoinnin tilasta. Hyvinvoinnin tilaa on mahdollista seurata erityyppisten kuntaryhmien ja aluejaotteluiden osalta ja verrata kehitystä aiempiin vuosiin. Indikaattorissa on suhteutettu keskiarvovastauksia siten, että keskiarvo saa arvon 100 ja keskiarvoa huonommat tulokset alle 100 ja keskiarvoa paremmat tulokset suuremman arvoin kuin 100. Tarkoituksena on tarjota strateginen tilannekuvatieto kuntien käyttöön.

TALOUS JA ELINVOIMA

Talouden tunnuslukujen mukaan kunnan taloudellinen tilanne on keskimääräistä kuntataloutta heikompi. Kunta sai vuonna 2020 eri toimenpitein kautta katettua taseeseen syntyneen alijäämän. Vuoden 2022 lopussa talous oli ylijäämäinen. Edellisiltä vuosilta taseeseen on kertynyt noin 2.525.318 euron laskennallinen ylijäämä. Talous on kehittynyt parempaan suuntaan. Tarkkaa taloudenpitoa jatketaan edelleen.

Kihniön kunta hoiti sosiaali- ja terveydenhuoltonsa itse 30.4.2015 saakka. 1.5.2015 alkaen toimiala on hoidettu yhteistoiminta-alueen kautta, jossa vastuukuntana on Parkanon kaupunki ja palveluntuottajana on Pihlajalinnan Terveys Oy:n ja Parkanon kaupungin omistama yhteisyrittäjä Kolmostien Terveys Oy. Sosiaali- ja terveystoimen menokehitys on saatu vakaampaan suuntaan yhteistoimintasopimuksen myötä.

Suuri muutos astui voimaan vuoden 2023 alusta, kun sosiaali- ja terveystoimen palvelut siirtyivät Pirkanmaan hyvinvointialueelle. Tällä muutoksella on merkittävä vaikutus kunnan meno- ja tulokehitykseen, etenkin verotulojen- ja valtionosuuksien kehittymiseen.

Kunnan tuloveroprosentti on 21,50 %. Kunnan tuloista 44 % muodostuu verotuloista, 48 % valtionosuuksista ja 8 % palvelutuotannon tuotoista. Sosiaali- ja terveystoimen menot ovat noin 68,4 % kunnan budjetista, sivistystoimen 22,9 %, teknisen toimen 3,9 % ja muiden palveluiden osuus 5,1 %. Talousarvion laadinnassa ja tilinpäätöksen yhteydessä arvioidaan hyvinvoinnin ja terveyden edistämiseen tarvittavat määrärahat ja saavutetut tavoitteet. Verotulot ja valtionosuudet ovat olleet hienoisessa nousussa. Verotulot asukasta kohti olivat vuonna 2022 noin 3.784 € asukas, (3.601 € / asukas 2021). Valtionosuudet olivat 4.091 € / asukas (3.946 € / asukas 2021)

Kevättalvella 2020 puhjennut maailmanlaajuinen koronaviruspandemia on tuonut lukuisia haasteita yhteiskunnallemme. Viime vuosi oli monella tapaa hyvin poikkeuksellinen, sillä sitä hämmensi niin korona, sota Ukrainassa kuin sote-valmistautuminen. Vuoden alussa asetettiin vielä lukuisia koronarajoitustoimia muun muassa ravintoloiden ja liikuntapalveluiden toiminnalle, eikä koronapandemia ole hävinnyt yhteiskunnastamme sen jälkeenkään. Kuntien sote-palvelut toimivat koronan ennaltaehkäisyssä, testaamisessa ja potilaiden hoidossa varsin ketterästi muun muassa valtion koronatuen avustamana.

Helmikuussa käynnistynyt sota Euroopassa aloitti puolestaan ennätyksellisen pakolaisaallon, varautumistoimet ja mullisti markkinahintoja sekä yritysten toimintaedellytyksiä. Kustannukset nousivat budjetoitua enemmän, mutta toistaiseksi kuntien palvelut ovat toimineet hyvin myös tässä kriisissä. Voimakkaimmin viime vuoden tilinpäätösarvioita heilauttivat kuitenkin poikkeukselliset myyntivoitot muun muassa sote-kiinteistöistä. Satunnaiserät väistyvät tulevina vuosina, mutta niiden mukana väistyvät myös kuntien, pl. Helsinki, sote-paineet. Tulevina vuosina kuntien talous ja palveluiden järjestäminen on ennustettavampaa. Koronarajoitusten purkamisen myötä talous on elpynyt, kulutus lisääntynyt ja kasvaneet palkkasummat ovat kasvattaneet verokertymää.

Vuonna 2022 sosiaali- ja terveydenhuollon covid-19-kustannuksiin liittyvät korvaukset kunnille, kuntayhtymille ja Ahvenanmaan maakunnalle toteutettiin valtionavustuksilla. Sosiaali- ja terveysministeriö myönsi valtionavustuksia testauksesta, rokottamisesta ja hoidosta aiheutuneisiin lisäkustannuksiin sekä muihin välittömiin kustannuksiin. Kuntatalous onkin selvinnyt kriisistä hyvin valtion tukitoimista johtuen.

Viime vuosina kunta on tehnyt hyvinvointia ja terveyttä edistäviä investointeja mm. rivitalojen peruskorjausta, luontoliikuntareitin ja Käskyvuoren esteettömyyden parantaminen, yhtenäiskoulun lähiliikuntapaikan rakentaminen, valokuituhanke ja Pyhäniemen alueen kehittämishanke.

Työllisyys ja elinvoima

Elinkeinojen kehittämiseen liittyvät palvelut ostetaan Kehitys-Parkki Oy- nimiseltä elinkeinoyhtiöltä. Matkailuelinkeinon kehittämiseen ja markkinointiin panostetaan. Kehitys-Parkki Oy on Parkanon kaupungin ja Kihniön kunnan omistama kehitysyritys, joka muodostuu elinkeino- ja matkailupalveluista. Kuntaan perustetun elinvoimatoimikunnan tehtävänä on elinkeinoasioiden, maankäytön, elinkeinotoimen toimenpiteiden, markkinointiasioiden ja vetovoimaisuutta lisäävien toimenpiteiden valmistelu.

Työllinen työvoima

	2010	%	2018	%	2020	%	2021	%	2022	%
Työllinen työvoima yht.	848	88,9	777	91,8	712	88,7	712	92,5	711	92,5
Työttömät	106	11,1	70	8,2	91	11,3	58	7,5	58	7,5
Työvoima yhteensä	954	100,0	847	100,0	803	100	770	100	769	100

Työpaikkojen määrä oli 730/2014, 670/2015, 650/2016, 666/2017 659/2018 628/2019 587/2020. Työpaikkaomavaraisuusaste vuonna 2020 oli 85,9. Toimivia yrityksiä on noin 160 ja uusia yrityksiä perustettiin 3 vuonna 2022 .

Kihniön kunta sai 2022 Pirkanmaan elinvoimakilpailun kunniaininnan eniten elinvoima-asemaansa parantaneena kuntana. Kihniön kunnan kuntarakenteen elinvoimaisuus muodostuu väestöstä, työpaikoista, taloudesta, palveluista, yhdyskuntarakenteesta ja demokratiasta. Elinvoimaisella kuntarakenteella pyritään varmistamaan hyvinvointipalvelujen riittävä järjestäminen tulevaisuudessakin. Suomalainen palvelujärjestelmä on vanhastaan rakentunut kuntien toiminnan varaan.

Väestörakenne muodostaa pohjan Kihniön kunnan taloudelle. Kunnan taloudellisen kehityksen lähtökohtana on myös alueen elinkeinotoiminta. Kunnan tulisi olla elinkeinopolitiikassaan vahva

toimija paikallisesti, alueellisesti sekä valtakunnallisesti. Vahva väestörakenne ja talous luovat pohjaa terveelle kilpailulle myös alueellisesti.

Kihniön väkiluku kutistui alle 2000 asukkaan ensimmäisen kerran syksyllä 2017. Kihniöläisiä oli vuoden 2020 alussa 1.867 henkilöä. Vuoden 2022 alussa väkiluku oli 1808 ja vuoden 2023 alussa 1774. Tilastokeskuksen vuoden 2021 väestöennusteiden mukaan Kihniössä on asukkaita:

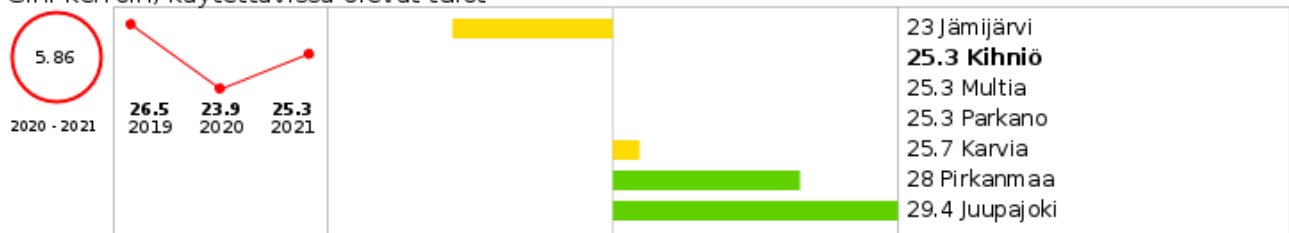
Vuosi	Asukasta
2025	1.638
2030	1.487
2035	1.364
2040	1.275

Väestöennusteen mukaan Suomessa ei viidentoista vuoden kuluttua ole enää yhtään maakuntaa, jossa syntyy enemmän ihmisiä kuin kuolee, jos syntyvyys pysyy nyt havaitulla tasolla. Maamme väkiluku lähtee nykyisellä kehityksellä laskuun vuonna 2031. Vuonna 2050 väkiluku olisi noin 100 000 nykyistä pienempi. Verrattaessa 2019 väestöennustetta vuosina 2015 ja 2018 laadittuihin väestöennusteisiin, koskevat suurimmat erot väkiluvun kehityksen ohella lyhyellä aikavälillä nuorten, ja pidemmällä aikavälillä työikäisen väestön määrän ennustettua kehitystä. Mitä pienemmästä kunnasta on kyse, sitä voimakkaammin väestön ennakoidaan vähenevän. Voimakkain väestökato kohtaa pieniä alle 5000 asukaan maaseutukuntia. Näissä kunnissa väestö vähenee ennusteen mukaan keskimäärin lähes viidenneksellä vuoteen 2040 mennessä ja väestön lasku on Kihniössäkin tällä hetkellä ennakoitua nopeampaa vaikka vuosissa olisikin jonkin verran vaihtelua.

Toimeentulotukea pitkäaikaisesti saaneet 25 - 64-vuotiaat, % vastaavanikäisestä väestöstä



Gini-kerroin, käytettävissä olevat tulot



LAPSET, VARHAISNUORET JA LAPSIPERHEET

Kihniön kunnan lasten ja nuorten hyvinvointisuunnitelma on laadittu vuosille 2019-2021. Suunnitelman toteutumista on seurannut Kihniön kunnan hallituksen asettama lapsi- ja perheasian neuvosto. Suunnitelman tavoitteet ja kehitysideat ovat toteutuneet suurelta osin kuten harrastustoiminnasta tiedottaminen ja lisääminen, Nepsy-koulutuksen lisääminen, Lapset-puheeksi mallin kouluttaminen, kouluterveyskyselyistä tiedottamista parannettu, lastensuojeluilmoitusten tekemisen velvollisuudesta koulutettu henkilöstöä ja sidosryhmiä sekä etsivä nuoristyö toiminta käynnistetty.

Maakunnan Lapsi- ja perhepalveluiden muutosohjelmassa eli LAPE on ollut neljä eri kehittämiskokonaisuutta. Näistä kehittämiskokonaisuuksista Pirkanmaa valitsi erityiseksi kehittämisen kohteeksi perhekeskustoimintamallin, johon sisältyy vanhemmuuden ja parisuhteen tuki, eropalvelut sekä maahanmuuttajapalvelut. Perhekeskustoimintamallin rakentamista on tuettu kehittämällä varhaiskasvatusta, koulua ja vapaa-aikaa osana lasten ja nuorten hyvinvoinnin tukea sekä erityis- ja vaativan tason palveluita. Lisäksi Pirkanmaa on sitoutunut edistämään lapsiystävällistä toimintakulttuuria. Sähköinen perhekeskus valmistui yhteistoiminta-alueelle vuoden 2022 lopussa ja se sisältää lapsiperheiden elintapaohjaussivuston.

Kihniön kunnassa toimii kettukallion päiväkoti, jossa on kolme ryhmää. Tilat ovat yhteydessä Kihniön yhtenäiskouluun ja päiväkodilla on oma pihapiiri ja leikki-alue. Varhaiskasvatuksen toimintaa ohjaava varhaiskasvatussuunnitelma on päivitetty keväällä 2022. Varhaiskasvatukseen osallistuu suurin osa varhaiskasvatuksen piirissä olevista lapsissa Kihniön kunnassa.

Kihniön yhtenäiskoulu on koettu yhteisöllisenä ja turvallisena kouluympäristönä. Koko koulun oppilasmäärä on noin 180 ja suunta on tulevana vuosina laskeva. Koulussa otettiin käyttöön 2021 uusi opetussuunnitelma jonka valtakunnallisella uudistamisella ja täsmentämisellä pyritään varmistamaan, että suomalaisten lasten ja nuorten osaaminen ja taidot pysyvät tulevaisuudessakin hyvällä tasolla sekä kansallisesti että kansainvälisesti tarkasteltuna. Lisäksi perusteissa määritellään toimintakulttuurin kehittämistä ja pedagogisia linjauksia, joiden avulla koulut voivat kehittää toimintatapojaan niin, että oppilaiden mielenkiinto ja motivaatio oppimiseen lisääntyy.

Kihniössä on otettu käyttöön uusia digitaalisia välineitä opetuksen tueksi ja koronapandemian aikana etäopetus sujui tietokoneiden avulla etäyhteyksin. Hyvinvoinnin näkökulmaa on otettu esille Liikkuva koulu-ohjelmalla sekä Kiva Koulu menetelmällä jolla ehkäistään kiusaamista ja siten syrjäytyneisyyden uhkaa. Menetelmien toimivuus ja yhteistyö vanhempien kanssa vaatii vahvistamista, koska on tullut tilanteita joissa vanhemmat kokevat että tilannetta ei ole käsitelty. Vanhemmat ja koulun henkilöstö tarvitsevat yhteistyön kehittämistä sekä perheet tukea lasten- ja nuorten tunnetaitokasvatukseen Kiusaamisen käsittelemistä koskevat tavat ja kiusaamista ehkäisevät ohjeet tulee säännöllisesti kerrata. Koulun ja kodin välinen yhteistyö on tehostunut Wilma-ohjelman käyttöön otolla. Koulu on siirtynyt uudenlaiseen tuntijakoon ja pitkät

välitunnit on otettu käyttöön ja syksyllä 2022 myös varhaiskasvatus on ottanut sen viestintävälineeksi. Koulussa toimii oppilashuolto, koulukuraattori ja koulupsykologi. Vuoden 2022 lopussa oli koulukuraattorin palveluiden saannissa haasteita, kun valmistauduttiin hyvinvointialueen alkamiseen. Oppilashuollossa on käytössä IPC-tunnetaito menetelmä sekä Lapset puheeksi kasvatusmalli.

Hyvinvoinnin ja terveyden edistäminen peruskouluissa - TEA, pistemäärä



Lapsiperheet, % perheistä



PERHENEUVOLA

Perheneuvolatyö painottuu lasten, alle 18-vuotiaiden nuorten ja heidän perheidensä tutkimuksiin, eri elämäntilanteiden arviointiin, psyykkiseen tukemiseen ja tukitoimien suunnitteluun tilanteissa, joissa lasten/nuorten oireilun/pulmien taustalla on perhedynamiikkaan tai perheen olosuhteisiin liittyviä tekijöitä. Perheneuvolassa tehdään kognitiivisia tutkimuksia, tunne-elämän ja perhesuhteiden selvittelyjä. Aikuisten kanssa työskennellään esimerkiksi parisuhdeasioissa ja erotilanteessa sekä erilaisissa vanhemmuuteen liittyvissä teemoissa. Perheneuvolassa työskentelee psykologi ja perheneuvoja, lisäksi on mahdollista saada lastenpsykiatrin ja nuorisopsykiatrin arvio tilanteesta. Perheneuvola on läheisessä yhteistyössä neuvolan, varhaiskasvatuksen, sosiaalitoimen sekä koulutoimen kanssa.

Ennaltaehkäisevän perhetyön ja lapsiperheiden kotipalvelun lisäksi tuotamme yhdessä kunnan sosiaalitoimen kanssa lastensuojelun asiakasperheille tehostettua perhetyötä erilaisissa elämän kriisitilanteissa, joissa lapsen huolenpito, tarpeet ja turvallisuus voivat olla vaarassa. Ennaltaehkäisevän perhetyön tarkoituksena on mahdollisimman varhaisessa vaiheessa auttaa, tukea ja ohjata lapsiperheitä arjen sujuvuudessa, vanhemmuudessa ja lasten huolenpidossa. Tehostetun perhetyön tarkoituksena on perheen voimavarojen vahvistaminen, vuorovaikutuksen parantaminen sekä kriisitilanteista selviäminen moniammatillisen asiantuntijaverkoston tukemana. Äitiysneuvola tukee ja ohjaa odottavan äidin sekä muun perheen psykososiaalista hyvinvointia, perheen voimavaroja, vanhemmuutta, parisuhdetta sekä puuttuu varhaisessa vaiheessa poikkeamiin ja tuen tarpeeseen. Mielenterveys- ja päihdeongelmien ilmetessä neuvolakäyntejä järjestetään tiheästi, ohjataan tarvittaessa myös muun avun piiriin, esim. terveyskeskuksen

psykiatrisen poliklinikan akuuttihoitajan psykiatrisen hoitotarpeen arvioon. Äitiysneuvolakäynnit sisältävät molemmille vanhemmille tehtävän laajan terveystarkastuksen, joka sisältää mielenterveys- ja päihdekartoituksen. Kartoituksen pohjalta otetaan tarvittaessa yhteyttä kunnan sosiaalityöntekijään, perheneuvontaan ja päihdetyöntekijään. Äitiysneuvola tekee lähetteen tarvittaessa erikoissairaanhoidon äitiyspoliklinikalle ja psykiatrian poliklinikalle. Yhteistyötä koulutuksen ja konsultoinnin puitteissa tehdään Päiväperhon kanssa. Tilanteen vaatiessa terveydenhoitaja tekee ennakkollisen lastensuojeluilmoituksen. Lastenneuvolan käynneillä keskustellaan vanhempien kanssa esim. vanhemmuuteen liittyvistä haasteista, vanhempien/perheen jaksamisesta, perhettä kuormittavista asioista, päihteiden käytöstä. Laajoissa terveystarkastuksissa 4kk, 18kk, ja 4-v. iässä kartoitetaan perheen voimavaroja, psykososiaalista hyvinvointia, päihteiden käyttöä ja tupakointia lisäksi kyselylomakkeiden avulla. Neuvolakäynti itsessään toimii ennalta ehkäisevästi siten, että terveydenhoitaja pystyy keskustelujen kautta tekemään arvion mahdollisesta avun tarpeesta, tarvittaessa ohjataan esim. terveyskeskuksen psykiatrian poliklinikan akuuttihoitajalle psykiatrisen hoitotarpeen arvioon.

Perusterveydenhuollon lastenneuvolan käynnit yhteensä / 1 000 0 - 7-vuotiasta



OPPILASHUOLTO

Oppilas- ja opiskeluterveydenhuollon palvelut koskettavat Parkanosssa yhtenäiskoulua, lukiota sekä ammattioppilaitosta, Kihniöllä yhtenäiskoulua. Tavoitteena on tukea lasten ja nuorten hyvinvointia, huolien kuulemista, psyykkisen tilan seuraamista ja arviointia sekä kannustaa omahoitoon. 1. luokalla ja 5. luokalla sekä 8. luokalla tehtävissä laajoissa määräaikaistarkastuksissa lapsen hyvinvointia arvioidaan kokonaisvaltaisesti ja ohjataan hyvinvointia tukeviin elämäntapoihin. Kouluterveyshuollossa kysytään lapsen ja nuoren mielialaa aktiivisesti ja tarjotaan mahdollisuus puhua mieltä painavista asioista. Jos huolta ilmenee, sovitaan seurantakäyntejä tiiviisti. Kouluterveyshuolto toimii vuorovaikutuksessa vanhempien kanssa. Yhteistyö oppilas- ja opiskeluterveydenhuollossa oppilaiden perheiden, opettajien, kuraattorin, psykologin, perheneuvonnan ja sosiaalitoimen kanssa on keskeistä. Tarvittaessa kouluterveydenhuollosta voidaan ohjata nuorta psykiatrisen nuorisotiimin palveluiden piiriin.

Nuorisopsykiatrisen tiimi eli nuorisotiimi palvelee molempien kuntien n. 13–23-vuotiaita nuoria. Nuorisotiimi on psykiatrian alueeseen liittyvää moniammatillista hoidollista työtä. Tiimiin kuuluvat psykiatrisen sairaanhoitaja, sosiaalityöntekijä ja erikoislääkäri. Tiimiin ohjaututaan lähetteellä, jossa lähettävä taho voi olla esimerkiksi etsivä nuorisotyö, koulupsykologi, kouluterveydenhuolto tai perheneuvola. Lisäksi tiimiin kutsutaan tarvittaessa muita nuoren kanssa työskenteleviä tahoja.

Molemmissa kunnissa toimii pikkulapsitiimi, joka on moniammatillinen tiimi lapsiperheiden hyvinvointia edistävien toimenpiteiden kehittämiseksi. Pikkulapsitiimissä on edustus varhaiskasvatuksesta, perheneuvonnasta, sosiaalitoimesta ja terveydenhuollosta.

Lastensuojelun tarkoituksena on turvata lapsen (alle 18-vuotias) oikeus turvalliseen kasvuun, kehitykseen ja erityiseen suojeluun. Lastensuojelutyötä tekevät lapsiperheiden sosiaalityöntekijät ja perhetyön asiantuntija. Työ koostuu ehkäisevästä lastensuojelusta ja neuvonnasta, yksilö- ja perhekohtaisesta lastensuojelusta sekä lapsiperheiden toimeentulotukiasioiden selvittelystä ja päihdehuollosta. Lastensuojelun tehtävä on toimia avohuollon tukitoimien tarjoajana, kun perheessä on mielenterveys- tai päihdeongelmia. Lastensuojelu koordinoi asiakkaita eteenpäin palveluihin ja seuraa asiakkaidensa palveluiden käyttöä. Lastensuojelun asiakkaalle laaditaan asiakassuunnitelma yhdessä perheen sekä tarvittaessa lapsen ja perheen kanssa työskentelevien muiden viranomaisten kanssa.

Lastensuojeluilmoitusten lukumäärä (THL)



23 Kihniö
32 Karvia
37 Multia
45 Juupajoki
52 Jämijärvi
118 Parkano
12781 Pirkanmaa

RAVITSEMUS

Kihniön yhtenäiskoulussa ravitsemushuollossa on otettu huomioon Pirkanmaan alueellisen ravitsemussuunnitelman tavoitteet sekä Syödään ja opitaan yhdessä-kouluruokasuositus. Ravitsemuksellisen elintapaohjauksen keinoina käytetään yhteistyötä kouluterveyden hoitajan kanssa ja Neuvokas-perhe mallin ohjeita. Lisäksi Kihniön yhtenäiskoulussa on otettu käyttöön Pirkanmaan maakuntavalmistelussa luotu "Ruokalatoimikuntamalli", jolla vahvistetaan perheiden osallisuutta kouluruokailun kehittämiseen. Oppilaita kannustetaan osallistumaan kouluruokailun ja etenkin ruokailuhetkien suunnitteluun, toteuttamiseen ja arviointiin ja apuna on kyselyt. Kihniön kunnan kouluruokatoiminta on saanut kiitosta niin oppilailta kuin henkilökunnalta innostavasta ruokailuympäristöstä ja maistuvasta ruuasta. Erityisesti facebook-sivut, jossa kuvaus tarjottavasta ruuasta on hienoa ja samalla seurataan ruokahävikin määrää.

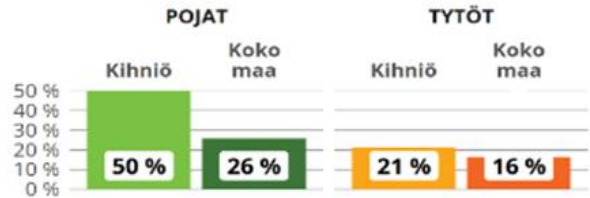
Lasten ylipainotilastot ovat osoittaneet nousua 2000- luvulla koko maassa ja erityinen huoli huomattiin myös Kihniöllä. Tilanteeseen puuttumiseksi vuonna 2021 Kihniön kunta pääsi osallistumaan Parkanon kaupungin kanssa yhteiseen ruokakasvatushankkeeseen nimeltään KOKOAVA, Hankeen avulla yhtenäiskoulussa ja varhaiskasvatuksessa otettiin käyttöön Nykytila-arviointi työkalu, Maukas-kouluruokamalli sekä neuvokas-perheen elintapasuosituksia. Ohjelmaa toteutettiin vuoden 2022 ja hyte-kertoin on osoittanut muutoksen ylipainon osalta hieman parempaan suuntaan yläkoululaisissa. Tutkimukset viimeaikoina ovat osoittaneet, että jostain syystä maaseutukunnissa lasten ylipaino lisääntyy.

Kihniö

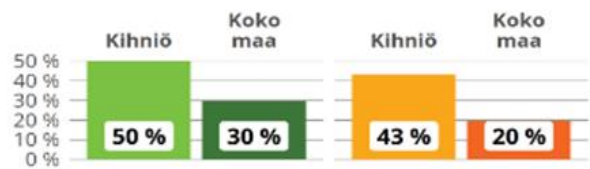
YLIPAINO JA LIHAVUUS LAPSILLA JA NUORILLA

Tilanne 2021, ylipainon (ml. lihavuus) yleisyys (%)

2-6-vuotiaat



7-12-vuotiaat



13-16-vuotiaat



Aikasarja, vuodet 2014-2021, ylipainon (ml. lihavuus) yleisyys (%), 2-16-vuotiaat



Pituus- ja painotietojen kattavuus 2021 (%), Kihniö



NUORET JA NUORET AIKUISET

Nuorten osalta saatavilla oleva indikaattoritieto nojaa kouluterveyskyselyn tuloksiin vuodelta 2021, jotka on esitelty laajassa hyvinvointikertomuksessa. Seuraavat tulokset vuodelta 2023 julkaistaan syksyllä.

Kihniön kunnan etsivä nuorisotyö toimii kuntansa sivistystoimen alaisuudessa. Etsivän työtä tehdään 50 % työajalla. Tapaamiset voidaan järjestää nuorelle itselle sopivassa paikassa, esimerkiksi kotona, koulussa, toimistolla, grillillä, kahvilassa tms. Tarvittaessa etsivä nuorisotyöntekijä lähtee yhdessä nuoren kanssa asioimaan eri palveluissa, kuten esimerkiksi sosiaalitoimistossa tai TE-toimistossa. Yksilötyöskentelyn lisäksi etsivä toimii yhtenäiskoululla tavaten siellä nuoria, ryhmien kohtaamista sekä järjestämällä toimintaa erilaisten teemojen ympärillä. Etsivä nuorisotyö jalkautuu myös satunnaisesti nuorisotiloihin ja nuorille järjestettäviin tapahtumiin. Etsivä toimii tiiviisti myös nuorisovaltuuston ja 4H yhdistyksen kanssa. Kihniön etsivä nuorisotyöntekijä on osa Bittiliiga-yhteisöä, jossa toteutetaan pelikasvatuksen ohella nuorisotyötä.

Nuorisovaltuusto on kuntalain (410/2015) 26 §:n mukainen toimielin. Sen tarkoituksena on ajaa nuorten etua, edistää ja kehittää nuorten oloja sekä ajanviettomahdollisuuksia kunnassa. Nuorisovaltuustot ovat yhteistoiminta-alueella toimineet vuodesta 2018. Nuorisovaltuustot valitaan vuosittain ja molemmissa kunnissa sen toimintaa ohjaa kaksi kunnan sivistystoimen työntekijää. Nuorisovaltuuston jäsenet voivat olla 13–20- vuotiaita kihniöläisiä / parkanolaisia tai kunnissa asuvia nuoria, jäsenmäärä on 6–12 varsinaista jäsentä. Nuorisovaltuustot on kunnissa otettu tiiviiksi osaksi kunnan päätöksentekoa valitsemalla edustajat kunnan eri toimielimiin. Nuorisovaltuusto vaikuttaa ja osallistaa kunnan nuoria päätöksentekoon mm. järjestämällä kyselyitä tai erilaisiin hankkeisiin liittyviä tilaisuuksia, joilla osallistetaan oppilaita kunnan päätöksentekoon. Nuorisovaltuusto paitsi osallistuu päätöksen tekoon, toteuttaa nuorille suunnattua ohjelmaa ja retkiä, kuten teatterimatkoja ja tekee hankintoja. Nuorisovaltuustolle asetetaan vuosittain oma budjetti, jonka käytöstä nuorisovaltuusto päättää itse. Nuorisovaltuusto tekee tiivistä yhteistyötä esim. koulun, kirjaston ja nuorisitoimen kanssa. Kihniöllä on järjestetty mm. elokuvailtoja kirjastossa.

TYÖIKÄISET

Työikäisessä väestössä terveyserot ovat selkeitä. Alemmissa sosiaaliryhmissä terveys ja elämänlaatu ovat keskimäärin huonompia, elintavat epäterveellisemmät, ennenaikainen kuolleisuus suurempaa, elinvoimaiset vuodet vähäisempiä sekä toiminta- ja työkyky heikompaa. Alemmissa sosiaaliryhmissä sosiaali- ja terveydenhuollon sekä muiden alojen palvelujen käyttö on tarpeeseen nähden riittämätöntä. Tämä johtuu sekä palvelujärjestelmän eriarvoisuudesta että pienituloisten vähäisemmästä hoitoon hakeutumisesta. Työntekijäammateissa on monenlaisia riskejä. Ne voivat olla fyysistä kuormitusta tai liittyä esimerkiksi aineisiin, joita työssä joutuu käsittelemään. Työpaikan ilmapiiri ja työkulttuuri voivat olla myös heikkoja. Monissa työntekijäammateissa työperäisiin riskeihin yhdistyvät elämäntilanteen ja terveyskäyttäytymisen riskit. Kaikki tämä voi näkyä lisääntyneinä sairauspoissaoloina. Työhön ja elintapoihin liittyvät riskit voivat vaikuttaa varhaiseen eläkkeelle jäämiseen ja jopa ennenaikaiseen kuolleisuuteen. Työkyvyttömyyseläkkeelle siirrytään usein työntekijäammateista, joihin sisältyy ruumiillisesti rasittavaa työtä. (THL)

Kihniön työikäisistä suuri osa on perheellisiä ja heidän hyvinvointinsa vaikuttaa koko lähipiiriin. Työkyvyn tuki, työturvallisuudesta huolehtiminen sekä työhyvinvointi ja työilmapiiri ovat ensiarvoisen tärkeitä työikäisten terveyden edistämisen keinoja. Työterveyshuollon tuki ja mm. työterveyslaitoksen työkyvynohjelmat on henkilöstön hyvinvoinnin edistämisen kannalta tärkeä apu. Keskustelua työntekijöiden sekä esimiesten jaksamisesta sekä säännölliset kehityskeskustelut kannattaa toteuttaa säännöllisesti.

Kihniön kunta on mukana valtakunnallisessa työllisyyden kuntakokeilussa, joka alkoi maaliskuun 2021 alussa. Kokeilussa Parkanon kaupunki vastaa TE-palveluiden tuottamisesta myös kihniöläisille

- pitkäaikaistyöttömille, jotka eivät saa ansioturvaa
- alle 30-vuotiaille työttömille työnhakijoille
- maahanmuuttajille ja vieraskielisille työnhakijoille.

Kokeilun aikana uusi työnhakija ilmoittautuu normaalisti Parkanon TE-toimistoon, joka ohjaa kokeilun piiriin kuuluvat asiakkaat kunnan asiakkaiksi. Käytössä on Oma asiointi –palvelu. Kokeilussa asiakas saa hänelle nimetyn OMA-valmentajan, joka tukee häntä työnhaussa ja neuvoo työttömyyteen liittyvissä viranomaisasioissa. OMA-valmentaja koordinoi asiakkaalle yhdessä hänen kanssaan yksilöllisen polun kohti työtä, koulutusta tai muita palveluja.

Työllisyyden kuntakokeilujen tavoitteena on nykyistä tehokkaammin edistää työttömien työnhakijoiden työllistymistä sekä koulutukseen ohjautumista ja tuoda uusia ratkaisuja osaavan työvoiman saatavuuteen. Kokeilujen tarkoituksena on parantaa erityisesti pidempään työttömänä olleiden ja heikossa työmarkkina-asemassa olevien pääsyä työmarkkinoille. Pirkanmaalta kokeilussa on mukana 22 kuntaa, ja ne muodostavat yhdessä oman kokeilualueen. Kokeilun alkaessa Pirkanmaan TE-toimistosta siirtyy yhteensä noin 30 000 asiakasta kokeilualueen kuntiin.

Työllisyyden kuntakokeilut alkavat 1.3.2021 ja kestävät 1.12.2024 saakka. Kokeilut perustuvat eduskunnan hyväksymään lakiin työllisyyden edistämisen kuntakokeilusta. Kunta on antanut vuonna 2022 nuorten kesätyötukea 16-24-vuotiaiden työllistämiseen. Parkanolla ja Kihniöllä on yhteinen yhteistoimintapiste, joka sijaitsee Parkanossa.

Työttömien terveystarkastukset ovat ilmaisia ja aikuisneuvola toteuttaa ne. Työterveyshuollon toimivilla palveluilla on merkittävä tekijä työssäkäyvän väestön toimintakyvyn ja terveyden tukijana.

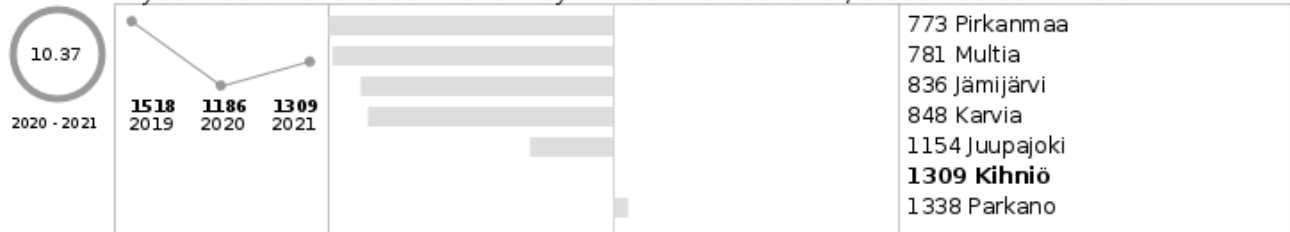
Mielenterveysperusteisesti sairauspäivärahaa saaneet 25 - 64-vuotiaat / 1 000 vastaavanikäistä



Työkyvyttömyyseläkettä saavat 25 - 64-vuotiaat, % vastaavanikäisestä väestöstä



Perusterveydenhuollon avohoidon lääkärikäynnit 15 - 49-vuotiailla / 1 000 vastaavanikäistä



Perusterveydenhuollon avohoidon lääkärikäynnit 50 - 64-vuotiailla / 1 000 vastaavanikäistä



IKÄIHMISET

Parkanon ja Kihniön sote-yhteistoiminta-alueen Ikääntyneen väestön hyvinvointisuunnitelma vuosille 2017-2025 päivitettiin vuonna 2019 sekä vuosittain päivitetään alueen Ikäihmisten palveluopas, josta löytyvät yhteystiedot palveluihin. Vanhusneuvosto on toiminut vaikuttamistahona aktiivisesti ja järjestänyt mm. kuntalaistilaisuuden vanhustenviikon yhteyteen. Ikääntyville on Kihniöllä tarjolla monenlaista yhdistys ja kerhotoimintaa, viimeisimpänä on tarjolle tullut kesällä 2022 viikottain auki oleva Ikätori, joka vahvistaa ennalta-annettavaa palveluohjausta ja on kaikille avoinna Kihniön terveys- ja palvelukeskuksen tiloissa. Toiminnan kehittyessä muutettiin nimi lähitoriksi ja erityisesti palveluohjauksen kehittäminen tulee olla tulevaisuuden tavoitteena. Pirkanmaan Kotitori toimii kaikkien ikäihmisten yhteisenä matalankynnyksen neuvontapaikkana Pirkanmaalla. Kunnan vapaa-aikatoimi, seurakunnat, eläkeliitto, Petäjä-opisto sekä aktiiviset yhdistykset tarjoavat harrastus- ja vertaistoimintaa.

Ikäystävällisessä kunnassa iäkkäiden asukkaiden toiveita ja tarpeita kuunnellaan, jotta heillä on mahdollisuus omannäköiseen elämään. Suurin osa iäkkäiden ihmisten käyttämistä palveluista on muita kuin sosiaali- ja terveystalvveluja. Kunta vaikuttaa merkittävästi siihen mitä palveluja kunnassa on tarjolla, miten helposti palveluja on saatavilla, kuinka lähellä ja saavutettavissa palvelut ovat, kuinka selkeä ja toimiva kokonaisuus palveluista muodostuu. Palvelut voivat olla helposti saavutettavissa monin tavoin. Ne voivat sijaita fyysisesti lähellä, liikkua asiakkaan luokse tai olla sähköisinä paikasta riippumattomia. Kun kunta panostaa yhdenvertaisesti asukkaidensa hyvinvointiin, myös iäkkäät pääsevät mukaan yhteisön elämään. Tunne osallisuudesta vahvistaa hyvinvointia ja ehkäisee yksinäisyyttä. Yksinäisyyden kokemus on ikääntyvillä on lisääntynyt kunnassa merkittävästi koronapandemian aikana ja huoli siitä on ollut esillä useissa ikääntyvien tilaisuuksissa ja vanhusneuvostossa.

Väestön vähenemä Kihniöllä on ollut tilastokeskuksen ennustamaa kehitystä nopeampaa. Erityinen haaste niin Kihniöllä kuin koko maassa on väestön ikääntyminen. Väestön ikääntymisen myötä erityisesti ikäihmisten palvelujen tarve kasvaa. Väestöllisellä eli demografisella huoltosuhteella tarkoitetaan alle 15-vuotiaiden ja 65 vuotta täyttäneiden määrän suhdetta 15 - 64 – vuotiaiden (työikäisten) määrään. Väestöllinen huoltosuhte pysyi tasaisesti 50:n molemmin puolin 1970-luvulta lähtien, mutta kääntyi kasvuun 2010-luvulla. Huoltosuhteen voimakasta kasvua selittää erityisesti väestön vanheneminen, kun sodan jälkeen syntyneet suuret ikäluokat ovat ylittäneet 65 vuoden iän ja heitä nuorempien ikäluokkien koot ovat tasaisesti pienentyneet. Matala syntyvyys ja eliniän piteneminen nostavat huoltosuhdetta myös tulevaisuudessa. Mitä pienemmästä kunnasta on kyse, sitä heikommaksi tilanne kehittyy ennusteen mukaan.

Ikäihmisten palveluiden laatusuosituksen mukaan hyvinvointia ja terveyttä edistävillä palveluilla voidaan lisätä toimintakykyisiä elinvuosia ja siirtää muiden palvelujen tarvetta elinkaarella myöhempään vaiheeseen. Tällä tavoin voidaan parantaa iäkkään ihmisen elämänlaatua ja samalla hillitä mm. sosiaali- ja terveystalvvelujen menojen kasvua. Kihniöllä kunnan yli 75-vuotiaista

säännöllisen kotihoidon piirissä olleiden määrä on kasvanut koko ajan, ollen v.2018 yhteensä noin 18,8%. Tämä kehitys alkaa näkyä vuodesta 2017 alkaen. Omaishoidon tuen 75 vuotta täyttäneiden hoidettavien määrä on Kihniöllä on korkea, sekä omaishoitajien ikä myös korkea. Omaishoitoa tukemalla voidaan merkittävästi laskea tulevien vuosien palvelumenojen nousupainetta sekä auttaa kuntalaisia elämään laadukasta elämää mahdollisimman pitkään kotona.

Erityinen huomio tulee kiinnittää kaatumisen ehkäisyyn sillä yli 65-vuotiaiden kaatumisiin ja putoamisiin liittyvät määrät ovat Kihniössä nousussa. Kunta on luonutkin matalan kynnyksen liikkumisryhmiä ikääntyville ja kotihoidolla on käytössään kaatumisen ehkäisyyn kartoitusmalli. Kuitenkin luustoterveydestä ja monipuolisesti liikunnasta, näkökyvystä ja kodin turvallisuudesta tulee tiedottaa aktiivisesti ja kannustaa kaatumisen ehkäisytöihin. Laadukkaalla ravitsemuksella on vaikutusta ikäihmisten toimintakykyyn, virkeyteen ja sairauksien ennaltaehkäisyyn.

Huomio tulee kiinnittää myös kunnan alueella asuvien ikääntyvien pääsyssä palveluiden, harrastamisen, kulttuuriin pariin selvittämällä kuljetuspalveluiden tarvetta. Ikääntyvien digisyrjäytymiseen tulee kiinnittää huomiota yhdenvertaisuuden takaamiseksi. Palveluiden toivotaan säilyvän paikkakunnalla lähipalveluina.

Erityiskorvattaviin lääkkeisiin psykoosin vuoksi oikeutettuja 65 vuotta täyttäneitä, % vastaavanikäisestä väestöstä



Täyttä kansaneläkettä saaneet 65 vuotta täyttäneet, % vastaavanikäisestä väestöstä



Kotona asuvat 75 vuotta täyttäneet, % vastaavanikäisestä väestöstä



KAIKKI IKÄRYHMÄT

VAPAA-AIKAPALVELUT, LIIKUNTA JA KULTTUURI

Kihniön kunnassa aloitti kesäkuussa 2022 uutena vapaa-aikaohjaana Arttu Latvajärvi pitkäaikaisen vapaa-aikaohjaajan siirtyessä muihin tehtäviin. Artun työtehtäviin kuuluu liikuntapaikkojen kehittämistä, liikuntaryhmien vetämistä ja yleistä kuntalaisten aktivointia monenlaisessa vapaa-ajan toiminnassa. Lisäksi hän tekee nuorisotyötä ja ohjaa kerhoja. Vapaa-aikapalvelut ovat myös yhteyshenkilö kunnan yhdistys- ja järjestötoimintaan ja Tehdään yhdessä- tilaisuuksilla kutsutaan yhdistykset ja järjestöt kaksi kertaa vuodessa yhteiseen kumppanuuspöytään. Suuren osan vapaa-ajan toiminnasta järjestää paikalliset yhdistykset ja sekä yritykset. Kansalaisopisto toimintaa järjestää Petäjä-opisto ja musiikkikasvatusta Ylä-Satakunnan musiikkiopisto.

Vuonna 2021 palkattiin hankeavustuksella liikuntaneuvoja, joka auttaa kuntalaisia toimintakyvyn tulemisessa antamalla yksilöllistä elintapaohjausta ja vetämällä liikuntaryhmiä. Kihniön kunnassa on panostettu merkittävästi viime vuosina liikkumisympäristöihin ja luontokohteisiin sekä liitytty Geopark-alueeseen. Merkittävä osa parannuksista on saatu hankeavustuksilla.

KIHNIÖN KIRJASTO HYVINVOINNIN EDISTÄJÄNÄ 2022

Kirjastossa oli jo pitkään mietitty, miten sanoitetaan kirjaston tuottamaa hyvinvointia ja miten saadaan päättäjät ja asiakkaat huomaamaan kirjaston henkilökunnan oletus, että kirjaston merkitys on tälläkin sektorilla merkittävä. Ikaalisten, Kihniön ja Parkanon kirjastojen yhteistyönä suunniteltiin AVI:n rahoittama hanke ”Hyvinvointia kirjastosta”, jolla tämän oletuksen todenperäisyyttä lähdettiin selvittämään. Hankkeessa järjestettiin kyselyjä sekä livenä että verkossa ja myös paperilla kirjastoissa. Tulokset saatiin valmiiksi ja analysoitua keväällä 2022 ja ne osoittivat selvästi kirjaston merkityksen hyvinvoinnin tuottajana. Kyselyissä etsittiin myös kehittämiskohteita ja asiakasideoita ja niitä toteutettiin resurssien mukaan. Esim. Kihniön kirjastossa mahdollistettiin tutkijanhuoneen varaaminen asiakaspalveluaikojen ulkopuolella.

Kirjaston matalan kynnyksen palvelut ovat tärkeä osa alueen asukkaiden ja myös kausiasukkaiden hyvinvointia. Paikalliset kokoelmat tarjoavat sekä viihdettä että tietoa, ja kirjaston järjestelmien kautta asiakas pääsee käsiksi maailmanlaajuisiin tietovarantoihin ja kokoelmiin. Kirjastossa järjestettävät tapahtumat ovat kaikille avoimia, ja kirjastosta saa myös opastusta digiongelmissa.

Kihniön kirjasto toimii aktiivisesti yhteistyössä koulun ja varhaiskasvatuksen kanssa. Koti, koulu ja kirjasto -hankkeen tuloksena valmistunut yhteistyösuunnitelma saatiin käyttöön vuoden 2022 aikana ja on aktivoinut kaikkia osapuolia. Myös yhteistyötä nuorisovaltuuston kanssa on kehitetty ja nuorten ehdotuksia toiminnan kehittämiseksi on huomioitu. Vanhuspalveluihin kuljetettavat siirtokokoelmat ja kotipalvelu palvelevat niitä asiakkaita, jotka eivät kirjastoon itse pääse.

Vapaa-aikapalvelut ovat lisänneet kirjastosta lainattavien liikuntavälineiden kokoelmaa ja vastavalmistunut liikuntapuisto lisänneekin niiden kysyntää.

Omatoimisesti käytettävä kirjasto on koko kylän sydän!

Kirjasto, tapahtumien osallistujamäärä / (asukasluku/1000)



Kirjasto, kokonaislainaus / asukasluku



KULTTUURIHYVINVOINTI

Kihniön kulttuuripalvelut järjestää kunnassa vapaa-aikaohjaaja. Erilaiset näyttelyt, retket, konsertit ja tapahtumat ovat rytmittäneet kunnan kulttuuritapahtumia. Vuonna 2022 varovasti aloitettiin yhteisten tilaisuuksien järjestäminen koronarajoitusten purkamisen jälkeen.

Pirkanmaan alueellinen hyvinvointikulttuurisuunnitelma on huomioitu myös Kihniössä ja järjestetty tapahtumia myös kohderyhmittäin henkilöille, jotka eivät itse tapahtumapaikalle pääse kuten erilaiset vierailut asumispalveluyksiköihin. Kirjastolla on myös kirjastokassipalvelu, jolla saa lukemista kotiin.

TEKNINEN TOIMI HYVINVOINNIN EDISTÄJÄNÄ

Kihniön kunta omistaa suoraan tai yhtiöidensä kautta 110 vuokra-asuntoa. Asunnot ovat pääasiassa 1 h-3 h rivitaloasuntoja. Vuokra-talot sijaitsevat kaikki Kihniön keskustan taajamassa, jossa on myös omakotiasumisen keskittymiä. Iso osa Kihniön asutuksesta sijoittuu haja-asutusalueelle. Kihniön keskustan rakentuminen noudattelee asemakaavaa, jossa rakentaminen on väljää. Palvelut ovat keskittyneet Kihniöntien varrelle. Luonto ja maalaismiljöö ovat näkyvässä vahvasti läsnä. Teollisuus sijoittuu pääasiassa Koivikon teollisuusalueelle, jonka kaavaa viime aikoina muutettu ja laajennettu.

Kihniön keskusta on kooltaan pieni ja helposti saavutettavissa autolla. Julkinen liikenne palvelee lähinnä koululiikennettä. Kaavateitä, kevyen liikenteen väyliä, puistoja, ulkoilureittejä ja katuvalaistusta kunnossapidetään tasoa ylläpitävästi sekä saneerataan taloudellisten reunaehtoju puitteissa. Liikenneturvallisuuteen kiinnitetään huomiota parantamalla näkyvyyttä ja havainnointia, mm. liikennemerkein, kasvillisuuden hoidolla sekä huomiovilkuin. Julkisten palveluiden

saatavuuteen ja saattoliikenteen sujuvuuteen ja turvallisuuteen kiinnitetään edelleen huomioita pihajärjestelyjä tarkastelemalla ja tarvittavia muutoksia tekemällä. Kuntalaisten ja kesäasukkaiden vaikutusmahdollisuuksia pyritään kehittämään palautteenanto- ja palvelupyynnökanavia digitalisoimalla.

Kunta on panostanut liikuntapalveluiden saatavuuteen. Tarjolla monipuoliset mahdollisuudet harrastaa ympärivuotisesti sekä sisä- että ulkoliikuntaa – ikään ja pohjakuntoon katsomatta. Liikuntapaikkoja rakennetaan ja ylläpidetään kunnan toimesta. Maastoliikuntareittejä edelleen laajennetaan ja opastetaan. Lisäksi lisätään taukopaikkojen määrää, mikä mahdollistaa pidempiaikaisemmankin retkeilyn.

Kunnan yhteisillä alueilla ja kiinteistöillä on tapahtunut valitettavan paljon ilkivaltaa. Kameravalvonta-asiaa ja poliisin valvontaa pyritään edistämään tilanteen rauhoittamiseksi ja turvallisuuden parantamiseksi. Valvontaa ja valistusta jalkautetaan yli hallintorajojen ja asiassa pyritään painotusta siirtämään ennaltaehkäisyyn.

Elinvoimaisuutta on edistetty mm. Pyhäniemen alueen kehittämissuunnitelulla. Alueelta löytyneet valtakunnallisestikin arvokkaat muinaisjäännökset otetaan huomioon alueen kehittämisessä ja rakentamisessa. Löydösten myötä on mahdollista edistää alueen vaikuttavuutta matkailussa sekä myös edistää kihniöläisten tietoisuutta alueen muinaishistoriasta ja näin edelleen vahvistaa kihniöläistä identiteettiä.

Sekä kunnan toiminnallisten kiinteistöjen että vuokratalojen kunto on pääasiassa tyydyttävä. Rakennusten terveysturvallisuutta ja pitkää elinkaarta edistetään sitoutumalla huolto- ja ylläpito-ohjelmiin sekä suorittamalla vuosikorjaukset sekä peruskorjaus ja -parannustyöt ajallaan. Tilojen käyttöaste pyritään pitämään korkealla ja tulevaisuudessa tämä tarkoittaa kunnan toimitilastrategian päivittämistä sekä turhista tiloista luopumista ensisijaisesti myynnin ja loppukädessä purkamisen kautta. Tarpeeseen nähden turhista tiloista karsimalla ja siten säästämällä ylläpito- ja korjauskuluissa, voidaan kunnossapito ja investoinnit kohdentaa oikein ja parantaa siten toimitilojen ja asuntojen laatua.

Kunta kiinnittää toiminnassaan huomiota vastuullisuuteen sekä valtakunnallisesti asetettuihin hiilineutraaliustavoitteisiin. Päästöjä pienennetään erityisesti energiankulutuksen kautta. Valtaosaan kunnan kiinteistöistä lämpö tuotetaan paikallisessa hakevoimalassa, jossa lämpöenergia tuotetaan paikallista lähellä tuotettua energiapuuta polttamalla. Öljylämmitteisiä kiinteistöjä siirretään maalämpöön tai hybridilämmitykseen, jolloin lämpöpumpputeknologian avulla öljynkulutusta ja hiilijalanjälkeä pienennetään murto-osaan. Energiatehokkuutta on parannettu myös valaistusta päivittämällä, ilmanvaihdon lämmöntalteenottoa lisäämällä, ilmanvaihtojärjestelmiä säätämällä sekä parantamalla rakennusten ulkovaipan lämmöneristystä.

Kunta on mukana edistämässä tuulivoiman kapasiteetin ja tuotannon kasvua edistämällä tuulipuistojen yleiskaavahankkeita. Energiantuotannon vihreä siirtymä tuo sekä investointeja että

verotuloja kuntaan, mikä heijastaa suoraan kunnan talouteen, palvelutason parantamiseen sekä kuntalaisten hyvinvointiin.

TURVALLISUUS ja PÄIHTEET KIHNIÖSSÄ

Kihniön kunnan ennaltaehkäisevää päihdetyötä toteutetaan kaikkien kuntalaisten ja työntekijöiden arjessa. Ennaltaehkäisevänä päihdekoordinaattorina on toiminut joulukuun 2021 alusta hyvinvointikoordinaattori Anne Perälä. Ennaltaehkäisevää päihdetyötä on tehty Kihniöllä lisäämässä valistusta kaikissa ikäluokissa, jakamalla päättäjille tietoa päihdevalistuksen keinoista, kertomalla yhdistyksille ja järjestöille ja kampanjoimalla ajankohtaisista aiheista.

Ehkäisevä päihdetyö on osa terveyden ja hyvinvoinnin edistämistä. Sen tavoitteena on ehkäistä ja vähentää päihteiden käytön aiheuttamia haittoja niin päihteiden käyttäjille, heidän läheisilleen kuin yhteiskunnalle. Työn tavoitteena on myös lisätä ymmärrystä päihteiden käytöstä ja niihin liittyvistä ilmiöistä sekä edistää perus- ja ihmisoikeuksien toteutumista päihteisiin liittyvissä asioissa. Lain mukaan ehkäisevä päihdetyö kattaa alkoholin, tupakan, huumausaineiden ja muiden päihtymiseen käytettävien aineiden sekä rahapelaamisen aiheuttamien haittojen ehkäisyn. Päävastuu ehkäisevästä päihdetyöstä kuuluu kunnalle.

Niin koululaiset, työssä käyvät, työttömät kuin seniorit ja vaikeasti päihderiippuvaiset ovat oikeutettuja laadukkaaseen ehkäisevään päihdetyöhön.- Ehkäisevä päihdetyö on lakisääteistä. Valtakunnallinen ehkäisevän päihdetyön toimintaohjelma vuosille 2015-2025 tukee ehkäisevän päihdetyön järjestämistä koskevan lain (523/2015) toimeenpanoa. Toimintaohjelma on käytännön työväline kuntien ja alueiden ehkäisevän päihdetyön tekijöille, työn johdolle sekä työtä kansallisesti tukeville toimijoille.

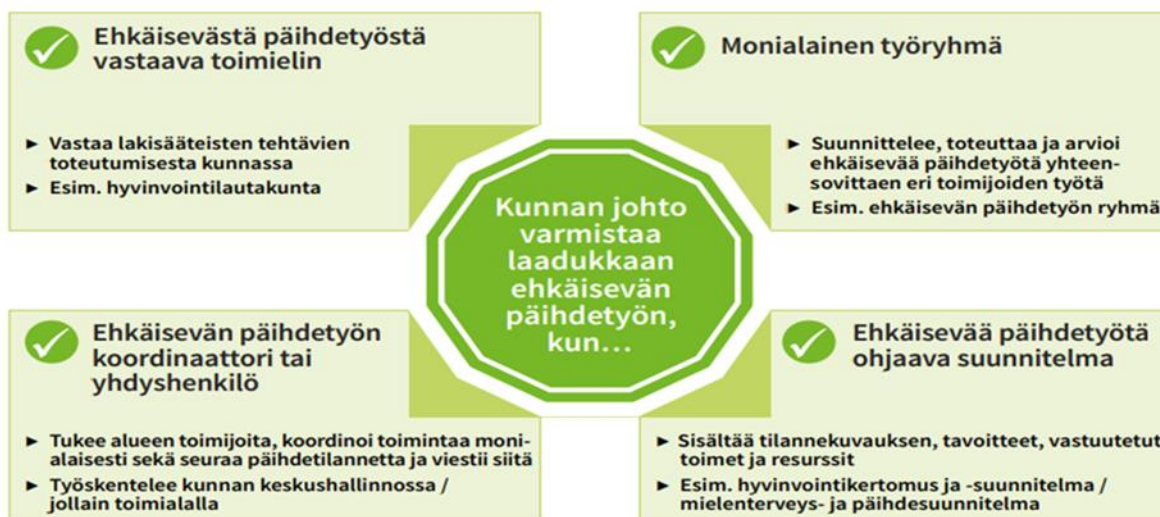
Kihniön ja Parkanon yhteinen mielenterveys- ja päihdesuunnitelma on valmistunut keväällä 2022 ja siinä on kuvattu ehkäisevän päihdetyön rakenteiden valmistelu. Kihniön ennaltaehkäiseväksi toimielimeksi on päätetty sivistyslautakunta, varsinaista ydintyöryhmää ei ole vielä nimetty. THL- on tuottanut oppaan ehkäisevän päihdetyön toteuttamiseen kunnissa ja hyvinvointialueilla. Aluehallintovirasto valvoo ja osaltaan ohjaa työn toteutumista.

Kihniön ja Parkanon yhteistoiminta- alueen mielenterveys- ja päihdesuunnitelmassa on tarkasteltu mielenterveys- ja päihdepalveluiden kokonaisuutta sekä päihteiden käytön ja palveluiden tilannetta. Kihniössä rikoksia tehdään vähän, päihteiden käytön aiheuttamia ilmiöitä raportoitu vähän ja huumausaineiden käyttöä ei ole tiedossa. Kuitenkin päihteiden käytöstä aiheuttavat ongelmat näkyvät palveluiden sisällä terveys- ja sosiaalipalveluissa asiakkaiden kautta. Päihdeongelmat yksilöiden kohdalla aiheuttavat merkittävää haittaa käyttäjälle ja hänen läheisilleen. Edelleen suurimpana ongelmana on alkoholi ja siitä aiheutuvat ongelmat arjessa, työssäkäynnissä ja perhesuhteissa. Korona-aikana on tiedossa ikäihmisten lisääntynyt alkoholikulutus kotona. Erityisesti vuonna 2022 on ilmiönä lisääntynyt valtakunnallisesti ja myös Kihniössä lasten ja nuorten keskuudessa sähkö tupakan kokeilu ja nuuskaaminen.

Lähisuhdeväkivallan ehkäisy kuuluu kaikille toimijoille ja sen ehkäisyyn tulee enemmän kiinnittää huomiota, jotta avun hakemisen kynnyks madaltuu.

Ehkäisevän päihdetyön rakenteet ja resurssit

Kunta luo riittävät edellytykset, eli toiminnalle rakenteet ja resurssit, jotka tukevat ehkäisevää päihdetyötä ja mahdollistavat sen laadukkaan toteuttamisen. Näin kunta huolehtii myös kuntalaisten oikeudesta hyvään ehkäisevään päihdetyöhön.



			2020	2021	2022	
Poliisin tietoon tulleet eräät liikenerikokset / 1 000 asukasta info ind. 3897	Kihniö	yhteensä	8,8	5,0	7,3	
Poliisin tietoon tulleet henkeen ja terveyteen kohdistuneet rikokset / 1 000 asukasta info ind. 3113			3,8			
Poliisin tietoon tulleet kaikki huumausainerikokset / 1 000 asukasta info ind. 3093				0,0		
Poliisin tietoon tulleet liikenneturvallisuuden vaarantamiset ja liikenerikkomukset / 1 000 asukasta info ind. 3898			9,3	6,1	6,2	
Poliisin tietoon tulleet omaisuusrikokset / 1 000 asukasta info ind. 3114			11,5	4,4	9,6	
Poliisin tietoon tulleet rattijuopumustapaukset / 1 000 asukasta info ind. 3089			2,7		4,0	

TERVEYSVUONNA 2022

Terveimmät suomalaiset asuvat Pohjanmaalla, Uudenmaan hyvinvointialueilla ja Helsingissä, sairaimmat Pohjois-Savossa ja Pohjois-Karjalassa. Työkyvyttömyys on yleisintä Pohjois-Savossa, Kainuussa ja Pohjois-Pohjanmaalla ja vähäisintä Uudellamaalla. Hyvinvointialueiden erot käyvät ilmi ensimmäistä kertaa julkaistuista Kansallisen terveysindeksin tiedoista, jotka perustuvat vuosien 2019–2021 rekisteritietoihin. Indeksit ja niiden eri osa-alueet kuvaavat laajasti sairauksien ja työkyvyttömyyden yleisyyttä hyvinvointialueilla suhteessa koko maan väestöön. Indeksit ja niiden eri osa-alueet kuvaavat laajasti sairauksien ja työkyvyttömyyden yleisyyttä hyvinvointialueilla suhteessa koko maan väestöön. Sairastavuusindeksi sisältää 10 sairausryhmää. Sen osaindeksit kuvaavat syöpien, sepelvaltimotaudin, aivoverisuonitautien, tuki- ja liikuntaelinten sairauksien, vakavien mielenterveyden häiriöiden, tapaturmien, muistisairauksien, keuhkosairauksien, diabeteksen ja alkoholisairauksien yleisyyttä. Sairastavuusindeksissä kunkin sairausryhmän yleisyyttä painotetaan sen perusteella, mikä on kyseisen sairausryhmän merkitys väestön kuolleisuuden, työkyvyttömyyden ja elämänlaadun sekä sote-palvelukäytön kustannusten kannalta.

Terveysindeksitiedot kunnittain ja viidelle yhteistyöalueelle julkaistaan myöhemmin tänä vuonna 2023. Jatkossa kaikki Terveysindeksin tiedot päivitetään vuosittain.

THL:n sairastavuusindeksi on ollut vuodesta 2014 vuoteen 2019 Kihniössä laskeva, viimeisin tieto 2019 ikävakioitu luku oli 108,5 ja se sijoittuu suomessa keskitasoon. Indeksissä on otettu huomioon seitsemän eri sairausryhmää ja neljä eri painotusnäkökulmaa, joista sairauksien merkitystä arvioidaan. Indeksissä sisältyvät sairauksiryhmät ovat syöpä, sepelvaltimotauti, aivoverisuonisairaudet, tuki- ja liikuntaelinsairaudet, mielenterveyden ongelmat, tapaturmat ja dementia. Indeksissä kunkin sairausryhmän yleisyyttä painotetaan sen perusteella, mikä on ko. sairausryhmän merkitys väestön kuolleisuuden, työkyvyttömyyden, elämänlaadun ja terveydenhuollon kustannusten kannalta. Sairastavuuden ja työkyvyttömyyden taustalla monia tekijöitä.

Alueellisten sairastavuuden ja työkyvyttömyyden erojen takana on monia tekijöitä, jotka vaikuttavat toimintakykyyn. Elintavat, kuten tupakointi, alkoholinkäyttö, liikunta ja ravintotottumukset vaikuttavat, mutta elintapoihin vaikuttavat monet seikat. Työttömyys, taloudellinen tilanne ja koulutus heijastuvat väestön terveyteen ja toimintakykyyn. Myös sosiaali- ja terveystieteiden toimivuudella sekä kulttuurisilla ja geneettisillä tekijöillä on merkitystä. Useimmat sairaudet ovat iäkkäillä paljon yleisempiä kuin nuoremmilla. Tällaisia iän myötä yleistäviä sairauksia ovat muun muassa muistisairaudet, sydän- ja verisuonisairaudet ja syöpä. Vaikka sairastavuus on vähentynyt ja tämä myönteinen kehitys näyttää useimpien sairauksien osalta jatkuvan, iäkkäiden osuus väestöstä kasvaa, jolloin sairaiden ihmisten kokonaismäärä lisääntyy. Indeksilukuja vertaillaessa on huomioitava, että myös hyvin toimiva terveydenhuolto voi näkyä korkeampana sairastavuutena, kun sairauksia seulotaan, löydetään ja hoidetaan tehokkaasti. Vastaavalla tavalla myös

työkyvyttömyyteen vaikuttaa terveystalvelujen saatavuus, joka riippuu mm. työterveyshuollon palvelujen kattavuudesta ja laajuudesta.

Terveystalveluihin kuuluiva lääkäriin ja hoitajien vastaanotot, kuntoutustalvelut, kuvantaminen, laboratoriotointinta, suun terveydenhuolto ja erikoissairaanhoido. Parkanon terveystalvelukeskuksesta saa hoitoa ympäri vuorokauden. Ensiapu ja kiireellinen vastaanotto on tarkoitettu välitöntä ja kiireellistä hoitoa vaativien sairauksien ja tapaturmien hoitoon. Sairaanhoidotaja arvioi hoidon tarpeen, ja lääkäri on saatavilla ympäri vuorokauden. Lääkäriin ja hoitajan ei-kiireelliset vastaanotot sekä Parkanossa että Kihniöllä toimivat ajanvarauksella. Käytössä on lääkäri-hoitotaja -työparimalli. Terveystalvelukeskuksen hoitajat arvioivat asiakkaan hoidontarpeen ja varaavat ajan vastaanotolle. Asiakkaille, joilla on yksi tai useampia pitkäaikaissairauksia, pyritään nimeämään oma hoitotaja/oma lääkäri, jolloin kaikki yhteydenotot, ajanvaraukset, laboratoriovastausten tiedustelu ja reseptien uusintapyynnöt kulkevat pääsääntöisesti omahoitotajan kautta. Parkanossa on röntgen, joka on käytettävissä arkipäivisin. Röntgenlääkäri käy kerran viikossa Parkanossa tekemässä myös ultraäänitutkimuksia. Fimlabin laboratoriotalvelut ovat käytettävissä arkipäivisin Parkanossa päivittäin ja Kihniöllä kahtena päivänä viikossa. Laboratoriotutkimuksiin tarvitaan lääkäriin tai hoitotajan lähete. Parkanon terveystalvelukeskussairaalassa hoidetaan akuuttia osastohoitota vaativia ja erikoissairaanhoidosta jatkohoitotoon siirtyneitä potilaita. Kihniöllä on myös terveystalvelukeskussairaala, mutta akuuttiosastohoido on keskitetty Parkanon osastolle, jossa toimii myös kuntoutusyksikkö. Sairaanhoidotopiiriin tarjotaman erikoissairaanhoidon lisäksi käytettävissä on Pihlajalinnan laajat erikoislääkäritalvelut muun muassa Pihlajalinnassa Parkano –lääkäriasemalla, Koskikinikalla ja Jokilaakson Sairaalassa. Erikoislääkäriin hakeudutaan terveystalvelukeskuslääkäriin läheteellä tai yksityisesti itse maksaen. Hoitokoordinaattori huolehtii talvelun kulusta. Suun terveydenhuollon tehtävänä on tarjota ikääntyneelle väestölle suun terveydenhuollon talvelut yksilöllisen hoidontarpeen mukaisesti. Hammashoitotat sijaitsevat Parkanon ja Kihniön terveystalvelukeskuksissa. Ajanvaraus puhelimitse.

SOSIAALITALVELUT VUONNA 2022

Sosiaalitalveluiden toiminta tilastoja seurataan Kihniön kunnan tilinpäätöksessä, joten niitä ei tässä erikseen avata.

Sosiaalityön kokonaisuudella pyritään edesauttamaan kuntien asukkaiden hyvinvointia ja ehkäisemään ongelmien syntyä tai vaikeutumista. Sosiaalityön tavoitteena on tukea asiakkaan hyvinvointia ja itsenäistä selviytymistä erilaisissa elämäntilanteissa kuten työttömyyden, taloudellisten vaikeuksien, asunnottomuuden, sairastumisen, vammautumisen, mielenterveys- ja päihdeongelmien tai kriisitilanteen sattuessa. Parkano-Kihniö yhteistalveluinta-alueen sosiaalitalveluissa työskenteli vuonna 2022 sosiaalityön päällikkö, sosiaalitalvelusihteri, suunnittelijä, kolme sosiaalityöntekijää, kolme sosiaalihoitotajaa, kaksi vanhustyön asiantuntijaa, yksi perhetyön asiantuntijä ja yksi vammaistalvelun asiantuntijä. Sosiaalityö on matalan kynnyksen talvelua. Asiakas tai läheinen ottaa usein yhteyttä suoraan työntekijään. Sosiaalityöntekijä tai -hoitotaja ja asiakas tekevät yhdessä talvelutarpeen kartoituksen ja suunnitelman arjen tueksi.

Asiakkaan saama apu voi olla yksilölliseen palvelutarpeeseen perustuvaa palvelua, taloudellista tukea (esim. toimeentulotuki) tai neuvontaa ja ohjausta liittyen esimerkiksi sosiaaliturvaan ja – palveluihin. Periaatteena on, että työntekijä tapaa aina uuden asiakkaan kokonaistilanteen selvittämiseksi. Asiakasta ohjataan ja neuvotaan eri palveluiden suhteen ja tarvittaessa hänet ohjataan muiden tarvittavien palveluiden pariin. Sosiaalityön lähtökohtana on, että yhteistyötä tehdään paljon erilaisten toimijoiden kanssa. Yhteistyötahoina voivat toimia esimerkiksi terveydenhuollon, lapsiperheiden, järjestöjen tai työllisyyden hoidon toimijat. Esimerkiksi pitkään työttömänä olleille henkilölle sosiaalityöntekijä, TE-toimisto (työ- ja elinkeinotoimiston) ja asiakas laativat yhdessä aktivointisuunnitelman. Suunnitelmassa kartoitetaan asiakkaan kokonaistilanne, jonka pohjalta mietitään erilaisia vaihtoehtoja asiakkaan työllistymisen edistämiseksi. Suunnitelman tavoitteena on paitsi parantaa asiakkaan työllistymisedellytyksiä myös edesauttaa hänen elämänhallintansa kehittymistä.

Päihde- ja mielenterveyspalvelut kuuluvat sosiaalityön palveluihin. Ne sisältävät neuvontaa, tietoa erityispalveluista ja kuntoutusvaihtoehdoista, hoitoon ohjausta ja päätöksen tekoa esimerkiksi kuntoutushoidon tai asumispalvelun myöntämisestä. Palvelun tavoitteena on ehkäistä ja vähentää päihdeiden ongelmakäyttöä, siihen liittyviä sosiaalisia ja terveydellisiä haittoja sekä edistää mielenterveys- ja päihdeongelmaisen ja hänen läheistensä toimintakykyä ja turvallisuutta. Mielenterveys- ja päihdepalveluissa painottuvat ensisijaisesti paikalliset, perustason avohuollon palvelut. Mikäli kotiin annettavilla avohuollon palveluilla ei pystytä vastaamaan asiakkaan palvelutarpeeseen, myönnettäväksi voivat tulla esimerkiksi asumispalvelut. Päihdesosiaalityössä yhteistyötä tehdään kunnan työpajan, TE-toimiston, Kelan, mielenterveys- ja päihdepalveluiden, terveyspalveluiden, oppilaitosten ja seurakunnan kanssa. Sosiaalityöntekijä voi ohjata asiakkaan muihin palveluihin tai asiakkaat ohjautuvat sosiaalityöntekijän vastaanotolle muiden palveluiden kautta. Vuoden 2021 syksyllä aloitti uutena sosiaali- ja terveydenhuollon yhteistyömuotona PIRSOTE-hanke kehitystyössä SOSTER-työryhmä, joka koostuu nimetyistä sosiaali- ja terveydenhuollon ammattilaisista. Ryhmän työskentely painottuu paljon palveluita käyttäviin ns. monipalveluasiakkaisiin. Työskentelyn tavoitteena on asiakkaan luvalla ja yhdessä asiakkaan kanssa löytää tehokkaan yhteisen työskentelyn avulla toimivat palvelut sekä vähentää eri tahoilla tehtävää päällekkäistä työtä. Myös muuta yhteistyötä terveydenhuollon suuntaan on kehitetty nimeämällä työikäisten palveluiden yksi sosiaaliohjaajista terveydenhuollon yhteyshenkilöksi

2.1 Elintapaohjaus ja kuntalaisten liikkumisaktiivisuus

Kihniön kunnan sivuille on luotu vuoden 2022 Pirsote-hankkeen mallin mukaisesti elintapaohjauksen palvelupolut. Palvelupolkujen - ja tarjottamien kehittäminen jatkuu yhteistyössä Pirkanmaan hyvinvointialueen Hyte-tiimin johdolla. Kuntalaisten elintapaohjauksen rakenteiden luomiseen on luotu myös elintapaohjauksen tarkistuslista. Opetus- ja kulttuuriministeriö on antanut ohjausta liikuntaneuvonnan ja ravitsemuksen parantamiseen kaikkiin ikäryhmiin.

Uusi liikuntaneuvoja Emilia Piilola aloitti työssään 11.5.2022 hanketyöntekijänä AVI:n liikunnallisen elämäntavan paikallisen kehittämisavustuksen mahdollistamana. Hän on suunnitellut, kehittänyt ja toteuttanut Kihniöllä toimivan uuden elintapaohjauksen palvelumuodon liikuntaneuvonnan. Hän teki liikuntaneuvonnan palveluketjun ja prosessikuvauksen, joita pyritään koko ajan kehittämään ja toteuttamaan paremmin. Liikuntaneuvoja antaa apua, tukea ja ohjeita niin liikunnan, ravitsemuksen kuin unen ja palautumisenkin osalta. Hän tavoittaa asiakkaat markkinoimalla palveluaan sosiaalisessa mediassa, paikallislehdessä sekä mm. kauppojen ilmoitustauluilla. Asiakkaita onkin ollut todella hyvin, vaikka konsepti on paikkakunnalle melko uusi. Vuoden 2022 aikana yksilöllisessä liikuntaneuvonnassa kävi 30 asiakasta. Asiakkaiden liikuntaneuvontaprosessit kestävät kuukaudesta jopa vuoteen asti. Osan viime vuonna aloittaneiden asiakkaiden prosessit ovatkin vielä kesken.

Yksilöllisen liikuntaneuvonnan lisäksi liikuntaneuvojalla on kaiken ikäisille kuntalaisille ja kausiasukkaille suunnattuja liikuntaryhmiä. Kesällä 2022 pyöri kuusi eri liikuntaryhmää niin lapsille, työikäisille kuin ikäihmisillekin. Syksyn 2022 aikana ryhmiä oli neljä ja ne olivat suunnattu työikäisille ja ikäihmisille. Liikuntaneuvoja ohjasi kuitenkin myös yhtä lasten ryhmää, joka toteutettiin Harrastamisen Suomen mallin avulla. Sen avulla toteutettiin myös lukuisia muita ryhmiä, kuten eräkerho, sählykerhoja eri ikäisille ja parkour kerho. Näitä ryhmiä on koordinoitunut syksyllä 2022 aloittanut vapaa-aikaohjaaja. Lisäksi liikuntaneuvoja ohjaa viikoittain yhtä soveltavan liikunnan ryhmää kehitysvammaisten asumispalveluyksikkö Kotipihlajassa. Muut ryhmät sijoittuivat paikallisille liikuntapaikoille, joista uutena viime syksynä melkein valmiiksi saatiin uusi liikuntapuisto sekä viime keväänä uusi kuntosali. Kuntosalin kävijämäärät ovatkin olleet ennätysellisiä ja uudet tilat ovat saaneet kiitosta.

Tässä satunnaisotannalla otettuja kävijämääriä kuntosalilta. Kaikki ovat viikon pätkiä, joten määrät kertomalla kuukaudelle päästään merkittävään kävimäärään vuonna 2022.

Helmikuu 22 (vanhan salin viimeinen kuukausi) 70 kävijää

Maaliskuu 22 209 kävijää

Syyskuu 22 166 kävijää

Heinäkuu 22 146 kävijää

Kesäkuu 22 125 kävijää

Lokakuu 22 158 kävijää

Marraskuu 22 171 kävijää

Liikuntaneuvoja on lisännyt osaamistaan muutamissa koulutuksissa, foorumeilla ja Pirkanmaan liikuntaneuvonnan verkostotapaamisissa. Hän oli muun muassa mukana liikuntaneuvonnan starttifoorumissa, jonka aikana neuvontaa kehitettiin valtakunnallisten suositusten mukaiseksi. Liikuntaneuvonta on kehittymässä niin kansallisesti ja alueellisesti ja liikuntaneuvojalla onkin paljon suunnitelmia ja ideoita tulevaisuuteen, niin ryhmien kuin yksilöneuvonnankin kehittämiseksi. Tavoitteena on saada liikuntaneuvonta vastaamaan valtakunnallisia suosituksia mahdollisimman hyvin, sekä tehdä yhteistyötä eri järjestöjen, yhdistysten ja muiden toimijoiden, kuten sosiaali- ja terveyspalveluiden kanssa. Liikuntaneuvonnan jatko nähdäänkin tärkeänä, jotta kuntalaiset saavat jatkossakin tukea oman hyvinvointinsa kehittämiseen.

LIKKUMISAKTIIVISUUS

Kuntalaisten liikkumisaktiivisuutta on seurattu myös erilaisilla haastekampanjoilla kuten Talviliikkumiskampanja, haastepyöräily ja sen oheistapahtumat sekä koululaisten pyöräilykampanja. Uimavuoroista ja vesijumpparyhmistä on tullut suosittuja, Petäjä-opiston ryhmät ovat Kihniössä kasvattaneet osallistujia. Liikuntaneuvojan työ on lisännyt osaltaan liikkumisaktiivisuutta ja matalan kynnyksen ohjattuja ryhmiä kuten ikäihmisten kuntosaliryhmä, boccia-kerho sekä ohjatut liikuntapuiston ryhmät ovat uusia toimintamuotoja. Ulkoilureittien ja hiihtoladun käyttäjien määrä on selkeästi noussut. Paikalliset yrittäjät mahdollistavat hyviä keinoja liikkumisen lisäämiseen ja aktiiviseen harrastamiseen kuten sähköpyörävuokrausta, zumbaa, ratsastustoimintaa ja palautumisohjaamista.

Keväällä Kihniön Pyhäniemessä järjestettiin nimeltään GeoWellbeing- tapahtuma hankkeella, jonka tarkoituksena on tuoda hyvinvoinnin merkitystä esiin eri-ikäisille. Tapahtuma koostui erilaisista luennoista ja yhteisistä liikunta- ja hyvinvointihetkestä. Hanke sai rahoitusta EU:n maaseuturahastosta Leader Pohjois-Satakunnan osastosta.

Kunnassa toimii yksi liikuntayhdistys Kihniön urheilijat ry, joka järjestää sarjakilpailuja kesällä ja hiihtoa talvella, uimakoulukuljetuksia Jalasjärven uimahalliin.

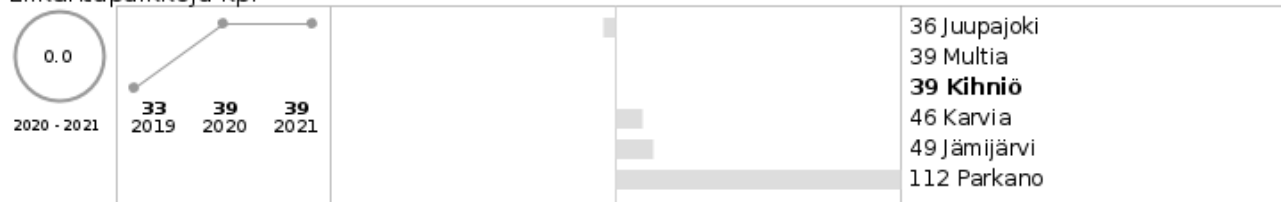
Kihniön kunta tarjoaa kuntalaisille monipuolisesti liikkumisympäristöjä ja ne löytyvät Lipas-palvelusta, www.lipas.fi.

- Kuntosali, joka siirtyi uuteen esteettömään paikkaan keväällä 2022
- Liikuntareitti Pyhäniemiestä Käskyvuoreen, toimii talvisin hiihtoladuna josta valaistua osuutta 4km ja osa pururadalla koiraladuna. Käskyvuoren esteettömän laavu- ja näköalapaikka torneineen
- Urheilukenttä, jonka pinta uudistettiin tekonurmeksi kesällä 2022
- Uusi liikuntakeskus koulun vieressä johon valmistui pienpelikaukalo, jääkiekkokaukalo ja pumptruck rata sekä ulkokuntosali.
- Suutaripuiston lähiliikuntapaikka, Op-perhepuisto ja Arboterum-puistoalue Puumilan taitotaolon vieressä
- Uima-allas vuorot kuntalaisille Kihniön terveys- ja palvelukeskuksella

- Liikuntasalivuorot ilmaiseksi koulupäivien jälkeen kuntalaisille

Kihniö on mukana Suomen harrastamisen mallissa ja koulupäivän yhteyteen onkin luotu mahdollisuuksia harrastaa liikunnan keinoin.

Liikuntapaikkoja kpl



MOVEMITTAUS- TULOKSET 2022 5- ja 8-luokkalaisille

- 20 m viivajuoksussa 5.lk tuloksissa oltiin melkein pä tasan valtakunnan keskitasolla ja 8.lk tuloksissa vähän yläpuolella.
- Vauhdittoman 5-loikan osalta 5.luokalla aika keskitasoa ja 8.lk tämän yläpuolella.
- Heitto- ja kiinniottotestissä oltiin molemmissa ikäluokissa selkeästi koko maan keskiarvon yläpuolella.
- Ylävartalon kohotuksessa 5.lk oli pojat olivat koko maan keskiarvolla ja tytöt vähän tämän alle.
- 8.lk molemmat olivat hieman koko maan keskiarvon alapuolella, varsinkin tytöt selkeästi.
- Etunojapunnerruksissa 5.lk tytöt olivat koko maan keskiarvon tasolla ja pojat selkeästi alle. 8.lk tytöt olivat keskiarvon yläpuolella selkeästi ja pojat vähän alle.
- Kyykistymisissä haasteita oli ainoastaan 5.lk pojilla, jotka jäivät koko maan keskiarvosta selkeästi. Kaikki muut onnistuivat kyykistymisissä.
- Alaselän ojennuksessa onnistuivat kaikki.
- Olkapäiden liikkuvuuksissa kaikki 5.lk tytöt onnistuivat, mutta pojilla oli vähän haasteita. 8.lk pojat jäivät maan keskiarvosta vähän ja tytöt olivat keskiarvolla.

2.2 Hyvinvointikyselyn tulokset

Kihniön kunta toteutti kuntalaisille ja vapaa-ajan asukkaille hyvinvointikyselyn huhtikuun ajan 2022. Kyselyllä kartoitettiin laajasti erilaisia hyvinvointiin vaikuttavia tekijöitä. Vastaajat pääsivät antamaan palautetta ja kehitysehdotuksia. Kyselyyn oli mahdollista vastata sähköisesti tai paperilla. Kyselyyn saatiin yhteensä 68 vastausta. Kyselyn tuloksia hyödynnetään kunnan laajan hyvinvointikertomuksen ja -suunnitelman laatimisessa.

Kyselyn vastauksista nousi esiin positiivisia asioita asukkaiden hyvinvoinnin tilasta, mutta myös kehitettävää. Suurin osa vastaajista koki voivansa hyvin ja olevansa pääosin onnellisia. Kirjastoon ja terveyspalveluihin oltiin erityisen tyytyväisiä. Luonnossa liikkuminen koetaan tärkeäksi hyvinvoinnin tekijäksi. Vastaajat antoivat palautetta esimerkiksi kunnan palveluista ja julkisista kulkuyhteyksistä.

Kyselyn vastauksista kehityskohteina nousivat osallisuuden kokemus, vaikuttamismahdollisuudet sekä yhdessäoloa ja yhteisöllisyyttä lisäävä tekeminen ja toiminta. Lisäksi toivottiin matalankynnyksen aktiviteetteja, tekemistä nuorille sekä parannusta julkisiin kulkuyhteyksiin. Tulokset ovat nähtävillä kirjastolla paperisena versiona.

2.2 Tulevaisuuden sotekeskus

Pirkanmaan Tulevaisuuden Sote-keskus -hanke muodostaa yhtenäisen hankkeen kaikkien Pirkanmaan kuntien kesken. Hanke on aloitettu 1.10.2020 ja jatkuu 1.1.2023 hyvinvointialueella, jolloin toimintoja yhteensovitetään hyvinvointialueen käynnistämisen kanssa. Toimintaa ohjaa ja koordinoi Pirkanmaan liitto, kaikille kunnille on osoitettu yhtenäiset kehittämiskohteet/kehittämiskärjet. Näiden lisäksi jokainen kunta/alue on voinut valita lisäkehittämiskohteita omien tarpeidensa ja alueiden erityispiirteiden mukaan.

Pirkanmaan Tulevaisuuden sote-keskus -hanke (PirSOTE) painottuu sote-palveluiden kehittämiseen kuntatasolla. Marinin kaudella sote-uudistuksen palveluiden kehittäminen tapahtuu kuntavetoisesti edelliskauden maakuntavetoisuuden sijaan. Näin varmistamme sen, kehittämistyö tapahtuu lähellä kuntalaisia ja pystymme huomioimaan kuntien erilaiset lähtötasot. Vuoden 2023 alusta Pirsote hanke siirtyi ja jatkuu maakunnan hallinnoimaksi hankkeeksi. Tavoitteena hankkeella on viiden kansallisen sote-keskusohjelman hyötytavoitteiden toteutuminen.

Pirkanmaan Tulevaisuuden sote-keskus kehittämisohjelma jakaantuu kuuteen kehittämiskokonaisuuteen/hankesalkkuun seuraavasti:

- 1) perusterveydenhuollon avovastaanottotoiminnan kehittäminen kohti uudenlaista kansallista sote-keskusmallia
- 2) sosiaalihuollon palveluiden syvämpi integraatio osaksi sote-keskuksien toimintaa
- 3) lasten, nuorten ja perheiden palvelut (perhekeskus) osaksi sote-keskuksien toimintaa
- 4) hyvinvoinnin ja terveyden edistämisen toimintamallien uudistaminen
- 5) kuntoutuksen kehittäminen
- 6) peruspalveluiden digitalisaatio.

PirSOTE -hanke jakautuu kuuteen hankesalkkuun/osa-alueeseen ja niiden sisällä oleviin 15:sta työpakettiin. Kihniössä ja Parkanossa näiden hankesalkkujen ja työpakettien sisällä on yhteensä useita kehittämiskärkeä, jonka tavoitteita saavutellaan Pirsote-hankekausien aikana.

PirSOTE -hankkeeseen linkittyy myös muita hankkeita ja pilotteja, jotka tukevat PirSOTE-hankkeen tavoitteisiin pääsemistä, kuten 2021 vuoden aikana alkaneet PirKATI -hanke (Kotona asumisen teknologiat ikäihmisille), Pirkoti hanke ja työttömille suunnattu työkykyohjelma. Pirsote-hankenketta hallinnoi Pirkanmaan liitto. Lisätietoa hankkeesta ja sen työpaketeista löytyy Innokylästä sekä Pirkanmaan liiton sivuilta.

3 Painopisteiden, tavoitteiden ja toimenpiteiden arviointi vuodelta 2022

Vuoden 2021-2022 aikana päivitettiin Kihniön kuntastrategia ja sen painopisteet ja tavoitteet otettiin huomioon kunnan uuden laajan hyvinvointikertomuksen- ja suunnitelman laadinnassa vuosille 2021-2025, tämä työ tehtiin vuoden 2022 aikana. Kuntalaisia osallistettiin kuntastrategian laadintaan kyselyin sekä hyvinvointikyselyllä.

Jos tarkastellaan vuoden 2022 osalta vanhentuneen hyvinvointikertomuksen 2017-2020 painopisteiden, tavoitteiden ja toimenpiteiden arviointia voidaan todeta että ne toteutuivat suurelta osin, osa oli vanhentuneita tai ei toteutunut laisinkaan. Terveellisten elintapojen edistäminen, perheiden tukeminen arjessa ja turvallinen elinympäristö olivat useiden toimenpiteiden kohteena. Vuosina 2020 ja 2021 ei hyvinvointityössä laadittu raporttia korona-aikana. Hyvinvointityön tavoitteet on nyt otettu osaksi talousarvio- ja tilinpäätösmenttelyä selkeästi kirjaamalla ne asiakirjoihin

Hyvinvoinnin mittareista TEA-viisarin tulosten sekä HYTE-kertoimen osoittaman tiedon valossa Kihniön kunta on hyvinvoinnin - ja terveyden edistämisen toimissa hyvää keskitasoa ja parantanut tulosta. Mittaristojen tuloksia voidaan edelleen parantaa tarkastelemalla kohtia, joihin kunta voi toimillaan vaikuttaa.

4 Johtopäätökset ja toimenpide-ehdotukset

Vuoden 2023 alusta voimaan tullut hyvinvointialueuudistus muutti myös kuntien hyvinvoinnin ja terveyden edistämisen tehtäväkokonaisuutta. Hyvinvointialueet vastaavat jatkossa sosiaali- ja terveystalouden sekä pelastuspalveluiden tuottamisesta hyvinvointialueella. Tämä ei kuitenkaan poista kuntien velvoitetta ja tarvetta huolehtia omalta osaltaan hyvinvoinnin ja terveyden edistämisen tehtävistä omassa toiminnassaan. Jatkossa hyvinvoinnin ja terveyden edistäminen pohjautuu vahvasti kuntien ja hyvinvointialueiden sekä muiden toimijoiden kanssa tekemään yhteistyöhön.

Sivistysosastosta on tullut kunnan suurin toimija ja kunta huolehtii asukkaitensa osaamisen ja hyvinvoinnin edistämisestä sekä elinikäisestä oppimisesta. Sivistyspalveluista suuri osa on lakisääteisiä ja kohdistuvat päivittäin suureen määrään kuntalaisia. Lisäksi sivistyskunta tarjoaa monin tavoin kaikille kuntalaisille mahdollisuuksia itsensä kehittämiseen ja edellytykset hyvään elämään. Varhaiskasvatus- ja koulutuspalvelujen sekä kulttuurin, liikunnan ja nuorisotyön rooli kunnassa onkin merkittävä paitsi sivistyksen niin myös hyvinvoinnin, elinvoiman ja osallisuuden edistämässä. (Lähde: Kuntaliitto, Hyvinvoinnin edistämisen hyvät käytännöt).

Kihniön kunta on selvinnyt kuntalaisten hyvinvoinnin ja terveyden edistämisestä velvoitteesta kohtuullisesti erittäin haastavassa taloudellisessa tilanteessa sekä palveluiden muutosaineessa. Väestön vanheneminen, koulutetun työvoiman saanti sekä kustannusten ja taloustilanteen vaihtelu ovat tehneet päätöksenteosta ja sopeutumisesta tilanteeseen haastavaa. Maailmanlaajuiset ongelmat koronatilanteesta, sotatilanteet eri maissa ja niiden myötä energiakriisi ovat vaikuttaneet kaikkien kuntalaisten elämään ja niiden seurauksia on arvioitava, jotta voidaan tehdä kuntalaisia tukevia toimenpiteitä.

Vuonna 2022 valtakunnallisesti ilmasto-asiat, kestäväkehitys, hyvinvointia tukeva elinympäristö ja turvallisuusnäkökohdat ovat olleet enemmän keskustelussa ja näkyvillä. Tekninen osasto on osaltaan tukemassa kunnan hyvinvointipolitiikka monipuolisesti liittyen asumiseen, vesi- ja viemäriasioihin, energiatuotantoon, varautumiseen, viihtyisän ja turvallisen elinympäristön luomiseen.

Ennaltaehkäisevän päihdetyön rakenteiden luominen käynnistyi viimevuonna ja niiden valmistuminen on tärkeää loppuvuodelle 2023. ETP-työ on nostettu kunnan yhdyspinnan maakuntaan ja toimintaohjelman kuntatoimenpiteiden toteutus suojaa kuntalaisia päihteidenkäytön haittavaikutuksilta. Pirkanmaan perhekeskusvalmistelu alkoi myös alkuvuodesta 2023 ja Kihniö-Parkanolla on yhteinen perhekeskus- ja verkosto. Aluekehittämisen onnistumiseksi on erittäin tärkeää saada paikalliset kohtaamispaikat, toimijat ja rakenne sille luotua.

Erilaisilla hankkeilla tuetaan kohdennetusti hyvinvointityötä. Myös vuonna 2022 Kihniön kunta on saanut paljon aikaan hankerahoilla, joilla on edistetty kuntalaisten liikkumista ja toimintakykyä, tuettu harrastusmahdollisuuksia ja pyritty vähentämään koronasta johtuvia haittoja.

Kunnan lakisääteisten suunnitelmien valmistelu ja tarkastaminen tulisi suunnitella siten aikataulullisesti, että niitä voidaan peilata maakunnan suunnitelmien asettamiin tavoitteisiin. Valtakunnallisten tavoitteiden, maakunnan yhdyspintojen seuraaminen vaatii paneutumista ja verkostoitumista. Hyvinvointyö on korostunut kunnan ennaltaehkäisevän toiminnan toteuttajana uudessa Erilaisten hyvinvointiin vaikuttavien lakisääteisten suunnitelmien valmistelua tulisi tarkastella ja miettiä voisiko niitä yhdistää, koska moniammatillinen valmistelu vaatii prosessiin resurssia ja aikaa. Tulevaisuudessa voitaisiin tarkastella hyvinvointiraportilla asetettujen tavoitteiden toteutumista eri suunnitelmissa.

Edelleenkin Kihniön kunnalla ei ole paikallista turvallista suunnitelmaa, joka kokoasi mm. oppilashuollon, koulun turvallisuussuunnitelman ja elinympäristön turvallisuuden asiakirjojen näkökulmat. Yhteisellä paikallisella turvallisuussuunnittelulla kuntalaisten kanssa voitaisiin tukea valmiussuunnittelua sekä kykyä kohdata yllättäviä kriisejä ja toteuttaa riskienhallintaa. Tässä yhteydessä voitaisiin myös käsitellä lapsia- ja nuoria suojaavia yhteisiä pelisääntöjä kunnan alueella, jotta aikuisia voidaan tukea kasvatustehtävässä koko kunnan voimin.

Yhteenvetona voidaan todeta että hyvinvoinnin edistämistyötä tehdään kaikilla kunnan palvelualueilla ja yhteistyössä maakunnan yhdyspinnoilla. Hyte-kertoimen indikaattoreiden mukaan Kihniön hyvinvoinnin edistämistyön prosessit ovat Pirkanmaan tilanteeseen verraten hyvää keskitasoa. Tulosindikaattoreiden mukaan huomiota tulisi kuitenkin kiinnittää nuorten hyvinvointia edistävien elintapojen tukemiseen ja edelleen myös ikääntyneiden toimintakyvyn ylläpitämiseen sekä vahvistamiseen.

Vuoden 2022 raportin perusteella hyvinvointiryhmä ehdottaa toimenpide-ehdotuksena:

- Lisätään liikunta-aktiivisuutta elintapaohjauksen keinoin
- Jatketaan ennaltaehkäisevää päihdetyön rakenteiden vahvistaminen
- Kehitetään yhteistyötä hyvinvointyössä hyvinvointialueen ja yhdistysten sekä yritysten kanssa
- Kunnan hyvinvointisuunnitelmien laadinnan vuosikellon käyttöönotto helpottamaan organisointia.

OSA II HYVINVOINTISUUNNITELMA VALTUUSTOKAUDELLE 2023

Tämän hyvinvointisuunnitelman painopisteet, tavoitteet ja toimenpiteet on asetettu joulukuussa 2022, joten arviointia voi tehdä vasta puolen vuoden ajalta vuodesta 2023. Hyvinvointialueiden alkamisen myötä on myös Pirkanmaan hyvinvointialue aloittanut omien uusien hyvinvointisuunnitelmien laatimisen kuten alueellisen laajan hyvinvointikertomuksen- ja suunnitelman, lasten- ja nuorten hyvinvointisuunnitelman sekä ikäihmisten hyvinvointisuunnitelman. Näiden suunnitelmien laadintaan on osallistettu laajasti eri ryhmiä kunnissa ja hyvinvointialueilla. Kunnan tulee seurata näiden suunnitelmien valmistelun etenemistä ja huomioida niissä asetettuja alueellisia tavoitteita.

Maakunnan ja kunnan yhdyspintatyö asettaa myös vuodelle 2023 uusia tavoitteita kuten Pirkanmaan perhekeskustoiminnan uudelleen organisoituminen Pirhavetoiseksi sekä paikallisen perhekeskustoiminnan kehittäminen.

5 Hyvinvointisuunnitelmataulukko

TERVEELLISTEN ELINTAPOJEN EDISTÄMINEN

Tavoite	Toimenpiteet ja vastuutaho	Resurssit	Arviointimittarit
Lisätään lasten, nuorten ja perheiden ruokailoa ja parannetaan ruokatottumuksia	Kouluruokailusuunnitelma kuvataan oppilashuoltosuunnitelmassa	Koulu	toteutunut/ei toteutunut
	Jatketaan aamupalan tarjoilua koulussa	Koulu	toteutunut/ ei toteutunut
	Kouluruokasuositukset Kouluruokakyselyt	Koulu, nykyiset resurssit neuvola, kouluterveyshuolto	Kouluterveyskyselyn tulokset
Kannustetaan kuntalaisia oman terveyden hoitamiseen ja aktivoidaan liikuntapaikkojen käyttämisessä	Matalan kynnyksen tapahtumien tarjoaminen Ohjattuja ryhmiä liikkumispaikkojen käytön aktivoimiseksi	Vapaa-aikatoimi Liikuntaneuvoja	Ohjattujen ryhmien / tilaisuuksien määrä Liikkumisaktiivisuuden määrän seuranta
	Koulun kerhotoiminnan jatkaminen	Kerhotoimintaan saatava hankeavustus	Toteutumaraaportti
	Elintapaohjaus rakenteiden luominen Pirsote mallin mukaisesti	Hyvinvointikoordinaattori Vapaa-aikaohjaaja Liikuntaneuvoja	Annettu elintapaohjaus määrä

Edistetään kuntalaisten mielenterveyttä ja mielenhyvinvointia	Jatketaan tunne- ja vuorovaikutustaitojen kasvatusta koulussa ja varhaiskasvatuksessa (hyvinvoiva koululainen-tunnit ja KAMU-tunnit) ja perheille	Koulu, varhaiskasvatus, nykyiset resurssit, neuvola	Toteutuneet oppitunnit ja ohjaukset/tapahtumat yms.
	Yhtenäiskoulun kulttuurikasvatus suunnitelman käyttöönotto	Koulu	Käytössä/ ei käytössä
	Oppilaiden mielenterveyden tukeminen ja varhaisen puuttumisen vahvistaminen. Menetelmien käyttö (Lapset puheeksi ja IPC)	Oppilashuollon toimijat, IPC- koulutus	IPC koulutetut, IPC ohjausten määrä
	Lisätään kulttuurihyvinvointia kuntalaisten arkeen ja järjestetään matalan kynnyksen osallistavia kulttuuritapahtumia	Kirjasto Vapaa-aikatoimi Yhtenäiskoulu	Toteutuneet tapahtumat
Neuvokas perhe-toimintamalli käytössä	Järjestetään perheille yhteisiä elintapaohjauksen tilaisuuksia	Oppilashuollon toimijat Hyvinvointikoordinaattori Vapaa-aikaohjaaja ja liikuntaneuvoja	Tilaisuuksien määrä ja osallistujat

TURVALLINEN ELINYMPÄRISTÖ

Tavoite	Toimenpiteet ja vastuutaho	Resurssit	Arviointimittarit
Vähennetään päihdeongelmia	Kuvataan päihteiden käytön ehkäisy ja käyttöön puuttuminen koulun oppilashuoltosuunnitelmassa	koulu, oppilashuolto	toteutunut / ei toteutunut, valmisteilla
	Lapset puheeksi-menettelyn käyttö aikuisille suunnatuissa päihdepalveluissa	Päihde- ja mielenterveyspalvelut	Toteutuu henkilöstöä koulutettu
	Luodaan kuntaan moniammatillisen ennaltaehkäisevän päihdetyön rakenteet	Ennaltaehkäisevä päihdekoordinaattori	Päihdetilastot Kasvatustilaisuuksien määrä

Kampanjoidaan kuntalaisille turvallisuuteen vaikuttavista tekijöistä	Liikenneturvatyöryhmän kokouksissa esiteltyn materiaalin hyödyntäminen	Liikennetyöryhmä	Tiedotuksen määrä ja toimenpiteet, koululaisille ja kuntalaisille ollut kampanjointia 2022 mm. liikennenopeuksista Kankarilla, koulun liikennekasvatustapahtumat.
	Vesillä liikkumisen turvallisuus	Hyvinvointikoordinaattori yhteistyössä yhdistysten kanssa	Kampanjatoimenpiteet
	Heijastinkampanjat	Hyvinvointikoordinaattori Liikennetyöryhmä	Kampanjatoimenpiteet, toteutunut syksyllä 2022, heijastinpuu ja tiedotus kuntalaisille
	Paloturvallisuus kotona	Yhteistyössä palo- ja pelastusviranomaisten kanssa eri toimijat	Kampanjatoimenpiteet
	Pysy Pystyssä-kampanja	Hyvinvointikoordinaattori Kaikki toimijat kunnassa	Kampanja toimenpiteet Hyte-indikaattori Sotkanet 3959 (kaatumiin ja putoamisiin liittyvät hoitajaksot 65 vuotta täyttäneillä verrattuna 10000 vastaavaan ikäiseen henkilöön.

OSALLISUUS JA VAIKUTTAMINEN

Tavoite	Toimenpiteet ja vastuutaho	Resurssit	Arviointimittarit
Osallisuuden ja vaikutusmahdollisuuksien lisääminen koulussa ja varhaiskasvatuksessa.	Kyselyiden hyödyntäminen suunniteltaessa lukuvuotta, tapahtumia jne.	Koulu	Kyselyiden määrä
	Oppilaskunnan kuuleminen lukuvuosisuunnitelmaa, kouluviihtyvyyden, järjestyssääntöjen, kouluruokailun, yhteisten tilojen ja koulun tapahtumien suhteen.	Koulu	toteutunut / ei toteutunut

	Oppilaskuntatoiminnan vahvistaminen, varhaiskasvatuksessa osallistavien toimintamallien hakeminen	koulu, varhaiskasvatus	Oppilaskunnan toimintojen määrä, kokousten määrä
Toteutetaan nuorisovaltuuston ja vanhus- ja vammaisneuvoston kuulemistavat ja osallistaminen kunnan päätöksenteossa.	Lausuntopyyntö, asioiden nostaminen toimielinten käsittelyyn		toteutunut 2022
Kuntalaisten osallistaminen	Kuntalaistilaisuudet, palautelomakkeen käyttöönotto kunnan nettisivuilla	Kunnan hallinto	Kuntalaisia kuultu kyselyin kuntastartegian laatimisen yhteydessä sekä hyvinvointikyselyllä ,palaute käytössä 2022
	Koulun terveys- ja hyvinvointitietojen raportointi vanhemmille (kouluterveyskyselyt)	Rehtori, hyvinvointikoordinaattori, koulukuraattori, terveydenhoitaja	Toteutunut wilma-järjestelmän kautta
Kuntalaisten digitaitojen parantaminen	Neuvonta ja opetustilaisuudet	Kirjasto Yhteistyökumppanit kuten Mukanetti	Tilaisuuksien määrä, ei tietoa kokonaismäärästä, tilaisuuksia ollut kirjastolla ja vertaisryhmissä
Kunta pitää säännöllisesti yhteiskehittämisen tilaisuuksia yhdistyksille, järjestöille ja yrityksille sekä paikallisille aktiivisille toimijoille	Tehdään yhdessä - Meidän Kihniö yhdistys- ja järjestötapaamiset	Vapaa-aikatoimi Kehitysparkki Hyvinvointikoordinaattori	Tilaisuuksien määrä Toteutunut kerran syksyllä 2022 ja kerran keväällä 2023
	Järjestöyhteistyön ohje kuntaan laadittu	Vapaa-aikatoimi Hyvinvointikoordinaattori	Valmistelussa 2022 kesäkuu

6 Kuntastrategian painopisteet ja linjaukset

Kihniön kunnan strategian on uusittu vuoden 2022 aikana ja Kihniön tulevaisuuskuvana on: Kihniö on turvallinen ja viihtyisä paikka asua ja yrittää. Meillä on laadukkaat palvelut sekä runsaat harrastusmahdollisuudet. Kuntalaisille mahdollistamme väljää asumista lähellä kaunista luontoamme. Kannustamme ja tuemme yrittäjyyttä. Haluamme, että kuntamme elinvoima lisääntyy ja siksi markkinoimme kuntaamme aktiivisesti. Kesäasukkaamme voivat sujuvasti etätyöskennellä vaikka omalta laiturilta. Sillä Kihniössä hoituu.

Kuntalaisten hyvinvoinnin strategisiksi painospiste tavoitteiksi asetettiin:

- Vahvistetaan positiivista yhteisöllisyyttä
- Ulotetaan ennaltaehkäisevä toiminta kaikille kuntalaisille. Se luo edellytyksiä myös uusille palveluille
- Panostetaan toimintakyvyn tukemiseen ennakoivasti
- Ikäihmisten huomioiminen myös mahdollisuutena ja voimavarana vrt. huoltosuhde
- Kaikkien asukkaiden hyvinvointiin panostaminen on perusta kyvyllä oppia ja omaksua uutta kaiken aikaa

Sekä hyvinvoinnin strategisiksi toimenpiteiksi:

- Huolehdimme viihtyisästä ja turvallisesta elinympäristöstä, jossa kuntalaisilla on mahdollisuus harrastaa ja liikkua, osallistua tapahtumiin sekä nauttia luonnosta, kulttuurista ja taiteesta
 - Edistämme yhteisöllisyyttä ja osallisuutta luomalla uusia matalan kynnyksen tilaisuuksia, joissa vahvistetaan vuorovaikutusta kuntalaisten kesken ja kannustetaan vaikuttamaan
 - Lisäämme yhteistyötä ja verkostoitumista järjestöjen ja yhdistysten kanssa ja tiedotamme kunnan palveluista aktiivisesti ja monikanavaisesti Tuemme perheitä arjen sujumisessa sekä ja lasten- ja nuorten kokonaisvaltaista kasvua ja hyvinvointia opettamalla hyvinvointia tukevia taitoja
 - Panostamme kuntalaisten terveyden ja toimintakyvyn tukemiseen ennaltaehkäisevästä näkökulmasta. Huolehdimme, että palvelut ovat helposti saatavilla ja varmistamme, että yhdyspinnat maakunnan palveluihin kunnossa
- Seuraamme suunnitelmien toteutumista hyvinvointikertomustyön avulla

7 Hyvinvoinnin edistämisen erillisohjelmat ja -suunnitelmat

Kihniön kunnan varhaiskasvatussuunnitelma

Kihniön kunnan opetussuunnitelma

Kihniön kunnan lasten - ja nuorten hyvinvointisuunnitelma 2017-2021

Ikääntyneen väestön suunnitelma 2017-2025 (yhtä Parkano-Kihniö)

Kihniön kunnan oppilashuollon suunnitelma

Kihniön yhtenäiskoulun turvallisuussuunnitelma

Kihniön kunnan kotouttamissuunnitelma

Kihniön kunnan tasavertaisuus- ja yhdenvertaisuussuunnitelma

Parkanon ja Kihniön mielenterveys- ja päihdesuunnitelma

Pirkanmaan alueellinen hyvinvointisuunnitelma

Pirkanmaan kulttuurihyvinvoinnin suunnitelma

Pirkanmaan alueellinen ravitsemussuunnitelma

Pirkanmaan terveyden edistämisen suunnitelma

OSA III VALTUUSTOKÄSITTELY

Kihniön kunnanhallituksen kokous 5.6.2023

Kihniön kunnan valtuuton kokous 12.6.2023

Tähän pykälät

7 Suunnitelman laatijat

Kihniön kunnan hyvinvointiryhmä jäsenet, jotka ovat osallistuneet suunnitelman laadintaan ovat: Kunnanjohtaja Petri Liukku, Hallinto- ja talousjohtaja Kristiina Mäkelä, Hyvinvointijohtaja Vilja Lankinen, Tekninen johtaja Henna Alakurki, hyvinvointikoordinaattori Anne Perälä, etsivä nuorisotyöntekijä ja koulunuorisotyöntekijä Hanna, vanhusneuvoston edustaja Leena Ojala, nuorisovaltuuston edustaja Emilia Kärkelä

8 Suunnitelman hyväksyminen

Suunnitelma hyväksytty Kihniön kunnan hallituksessa 5.6.2023 Kihniön kunnan valtuustonkokouksessa 12.6.2023 PDF versio löytyy Kihniön kunnan internetsivuilta osoitteesta www.kihnio.fi, terveys ja hyvinvointi otsakkeen alta hyvinvoinnin edistäminen.