

Vastaanottaja  
**Kihniön kunta**

Asiakirjatyyppi  
**Osallistumis- ja arviointisuunnitelma**

Päivämäärä  
**15.6.2022, päivitetty 28.11.2022**  
**26.3.2024 / luonnosvaihe**

# **MYYRÄNKANKAAN TUULIVOIMAPUISTON OSAYLEISKAAVA**

**Osallistumis- ja arviointisuunnitelma**



**MYYRÄNKANKAAN TUULIVOIMAPUISTON  
OSAYLEISKAAVA  
OSALLISTUMIS- JA ARVIOINTISUUNNITELMA**

Päivämäärä **26.3.2024**  
Laatija **Lari Jaakkola**  
Tarkastaja **Minna Lehtonen**  
Hyväksyjä **Henna Ala-Kurki, tekninen johtaja / Kihniön kunta**

Ramboll  
Kansikatu 5B  
33100 Tampere

P +358 20 755 611  
F +358 20 755 6201  
<https://fi.ramboll.com>

## SISÄLTÖ

<b>1.</b>	<b>Osayleiskaavan tarkoitus ja tavoitteet</b>	<b>2</b>
<b>2.</b>	<b>Suunnittelualue</b>	<b>2</b>
<b>3.</b>	<b>Perustietoa hankkeesta</b>	<b>4</b>
3.1	Myyränkankaan tuulivoimahankkeen ympäristövaikutusten arviointimenettely (YVA)	7
<b>4.</b>	<b>Kaavoitus tilanne ja suunniteltu maankäyttö</b>	<b>7</b>
4.1	Valtakunnalliset alueidenkäyttötavoitteet	7
4.2	Yleiskaavan sisältövaatimukset	8
4.3	Tuulivoimarakentamista koskevan yleiskaavan erityiset sisältövaatimukset	8
4.4	Kaavoitus	8
4.4.1	Maakuntakaava	8
4.4.2	Yleiskaavat	14
4.4.3	Asema- ja ranta- asemakaavat	15
4.5	Lähialueen muut tuulivoimahankkeet	16
<b>5.</b>	<b>Arvioitavat vaikutukset ja laadittavat selvitykset</b>	<b>17</b>
5.1	Arvioitavat vaikutukset	17
5.2	YVA-menettelyn yhteydessä laaditut tai laadittavat selvitykset	18
<b>6.</b>	<b>Osayleiskaavan aikataulu ja vaiheet</b>	<b>19</b>
<b>7.</b>	<b>Tiedottaminen ja kuuleminen työn aikana</b>	<b>19</b>
7.1	Tiedottaminen	19
7.2	Osalliset	19
<b>8.</b>	<b>Osallistuminen kaavoitukseen</b>	<b>20</b>
<b>9.</b>	<b>Kaavan valmistelu ja ohjaaminen</b>	<b>20</b>
<b>10.</b>	<b>Lisätietoja kaavoituksesta</b>	<b>21</b>

## 1. OSAYLEISKAAVAN TARKOITUS JA TAVOITTEET

Maankäyttö- ja rakennuslain (MRL) 63 §:n mukaan kaavoitustyöhön tulee sisällyttää kaavan laajuuteen ja sisältöön verraten tarpeellinen suunnitelma kaavoituksen osallistumis- ja vuorovaikutusmenettelystä sekä kaavan vaikutusten arvioinnista. Osallistumis- ja arviointisuunnitelma (OAS) asetetaan nähtäville kaavatyön aloitusvaiheessa ja kaavan osalliset voivat lausua siitä mielipiteensä.

Osallistumis- ja arviointisuunnitelmassa selostetaan se, mitä on suunnitteilla ja missä, ketkä ovat kaavatyön osalliset, milloin ja miten alueen suunnitteluun voi vaikuttaa, millainen on kaavoituksen aikataulu, mitkä ovat suunnittelutyön lähtökohdat ja tavoitteet sekä millaiset selvitykset ja vaikutusten arvioinnit kaavatyön aikana toteutetaan.

Kihniön kunta on päättänyt käynnistää Myyränkankaan alueelle oikeusvaikutteisen osayleiskaavan laatimisen tuulivoimaa varten kokouksessaan 14.2.2022 § 27. Päätöksen mukaan osayleiskaava laaditaan MRL 77 a §:n mukaisena yleiskaavana, jolloin yleiskaavaa voidaan käyttää suoraan rakennusluvan perusteena.

Abo Wind Oy suunnittelee Myyränkankaan alueelle enimmillään 27 tuulivoimalan suuruista tuulivoimapuistoa, jonka voimaloista 19 sijaitsee Kihniön kunnan alueella. Voimaloista 8 sijoittuu Virtain kaupungin alueelle. Voimaloiden kokonaiskorkeus on enintään noin 320 metriä ja yksikköteho noin 7–10 MW. Tuulivoimapuiston kokonaisteho on korkeintaan 270 MW. Alustavien selvitysten perusteella alue soveltuu tuulivoimatuotantoalueeksi. Osayleiskaava laaditaan siten, että Kihniön kunnalle ja Virtain kaupungille tehdään omat osayleiskaavat. Kaavojen suunnittelu etenee kuitenkin suunnitelman mukaan suurin piirtein samanaikaisesti.

Myyränkankaan osayleiskaavan rinnalla toteutetaan samanaikaisesti erillisenä prosessina Myyränkankaan tuuli- ja aurinkovoimahankkeen ympäristövaikutusten arviointimenettely (YVA-menettely). YVA-menettelyn yhteydessä tutkitaan hankkeen ja sen vaihtoehtojen ympäristövaikutuksia. Laadittuja selvityksiä ja arvioinnin tuloksia hyödynnetään osayleiskaavoituksessa, jossa ratkaistaan hankkeen toteuttaminen. Osayleiskaavassa määritellään muun muassa voimaloille sallittavat sijoituspaikat, enimmäismäärät ja -korkeudet. Kaavassa voidaan antaa myös määräyksiä haitallisten vaikutusten lieventämiseksi.

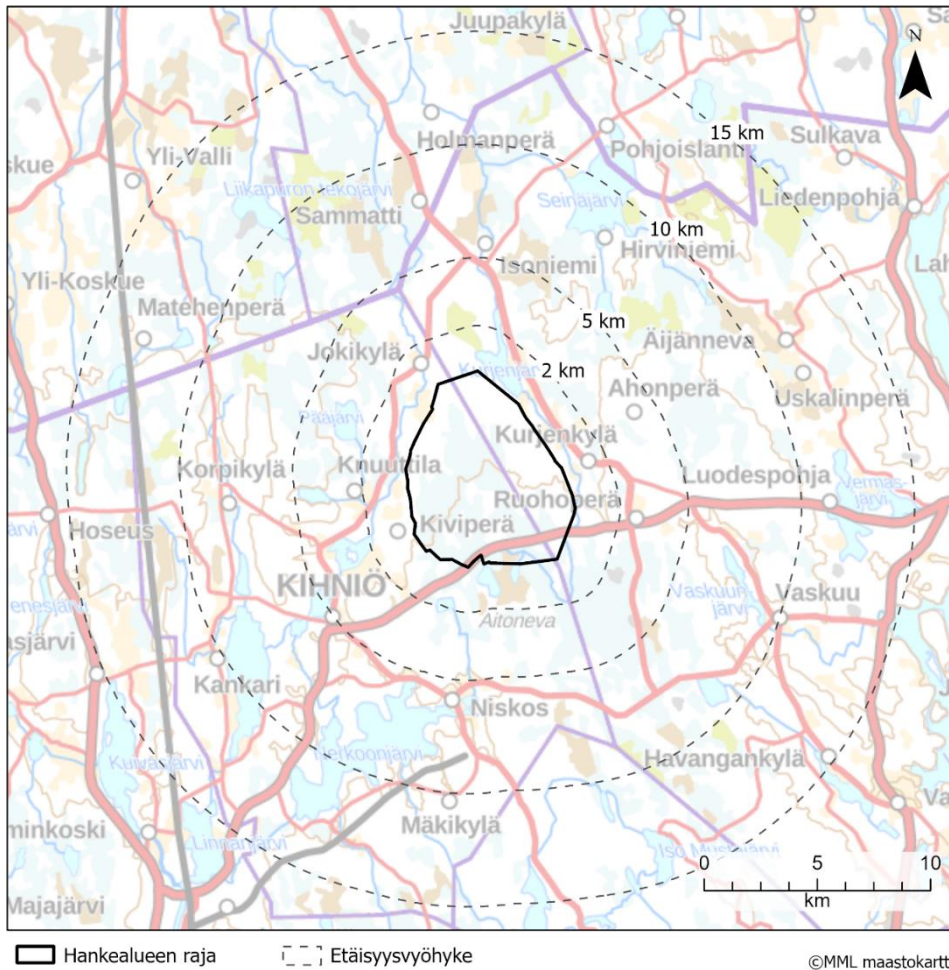
## 2. SUUNNITTELUALUE

Hankealue sijaitsee Kihniön kunnan alueella, noin 4 kilometrin päässä Kihniön keskustaajamasta koilliseen. Suunnittelualue sijaitsee Virtain kunnan rajalla ja noin 5 kilometrin etäisyydellä Seinäjoen kunnan rajasta ja 7 kilometrin etäisyydellä Kurikan kunnan rajasta. Lähin kylä on Kurjenkylä noin yhden kilometrin etäisyydellä suunnittelualueen itäpuolella.

Tuulivoimahankkeen suunnittelualueen alustava kokonaispinta-ala on noin 40 km<sup>2</sup>. Hankealueen rajaus sekä Kihniön että Virtain suunnittelualueet huomioiden on esitetty kuvassa 2-1.

Tuulivoimapuiston liittämiseksi sähköverkkoon on kaksi vaihtoehtoa. Hanke pyritään liittämään alueen länsipuolella suunnitteilla olevaan Kristiinankaupunki-Melo 400 kV-linjaan. Liittyminen tapahtuu joko läntistä tai eteläistä linjausta pitkin.

Suunnittelualue on yksityisessä maanomistuksessa ja hankevastaava laatii vuokrasopimukset maa-alueista. Hankealueelle sijoittuu myös valtion omistuksessa olevia maa-alueita.

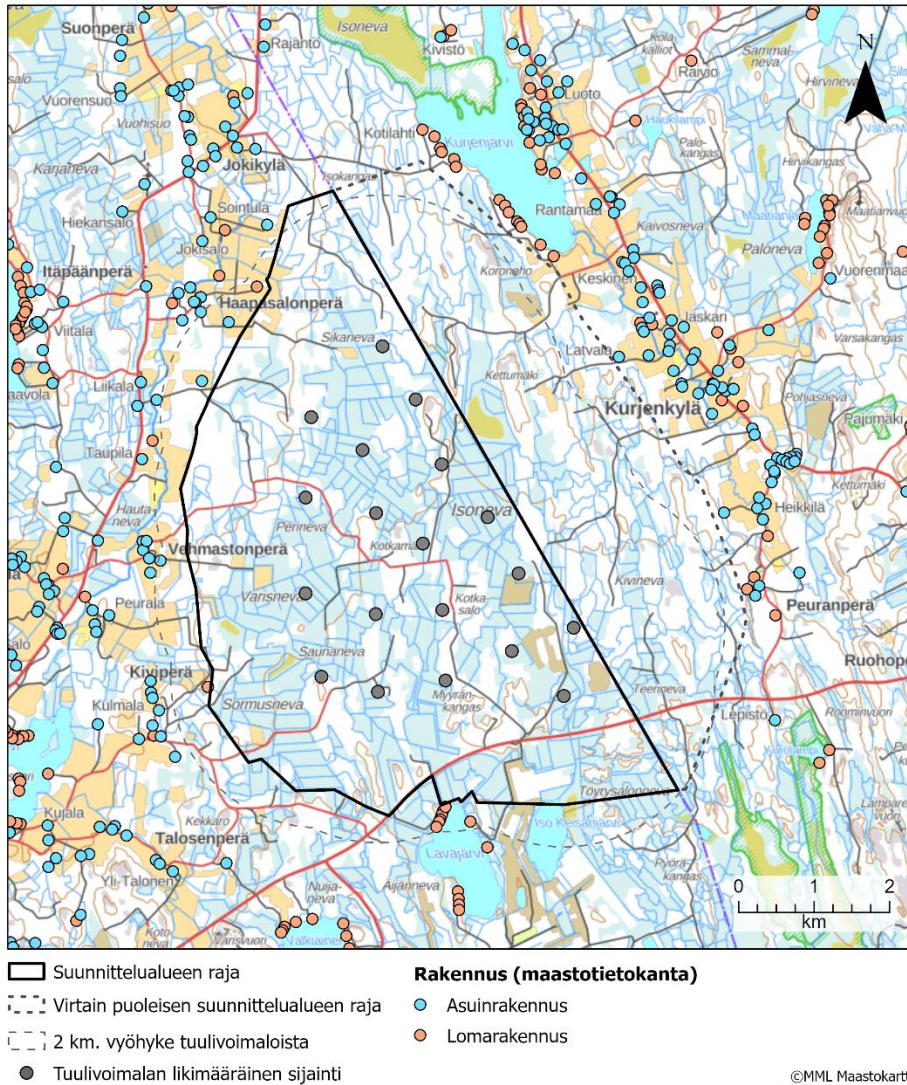


**Kuva 2-1. Myyränkankaan tuulivoimahankkeen sijainti.**

Suunnittelualue on pääasiassa metsätalouskäytössä olevaa metsäistä aluetta. Maanmittauslaitoksen maastotietokannan rakennustietojen perusteella suunnittelualueella ei sijaitse asuin- tai lomarakennuksia. Lähimmät asutuskeskittymät sijaitsevat Kurjenkylätien varrella noin 1 kilometrin etäisyydellä suunnittelualueesta itään, Isonniementien varrella noin 1 kilometrin etäisyydellä suunnittelualueesta länteen.

Loma-asutus on suunnittelualueen ympäristössä keskittynyt järvien ja muiden vesistöjen rannoille sekä Kurjenkylän, Isonniementien, Peurantien sekä Kiviperän alueille. Maanmittauslaitoksen maastotietokannan rakennustietojen perusteella loma-asutusta on 1,5–3 kilometrin etäisyydellä suunnittelualueesta Kurjenjärven (0,5 km), Lavajärven (0,2 km), Korolammen (1,1 km), Valkiaisien (1 km), Korhosjärven (2,9 km) sekä Pääjärven (2,9 km) rannoilla. Lisäksi alueen ympäristössä on yksittäisiä lomarakennuskeskittymiä Kurjenkylän alueella (1 km), Peurantien varrella (0,4 km), Isonniementien varrella (0,5-2 km) sekä Kiviperän alueella (0,5 km).





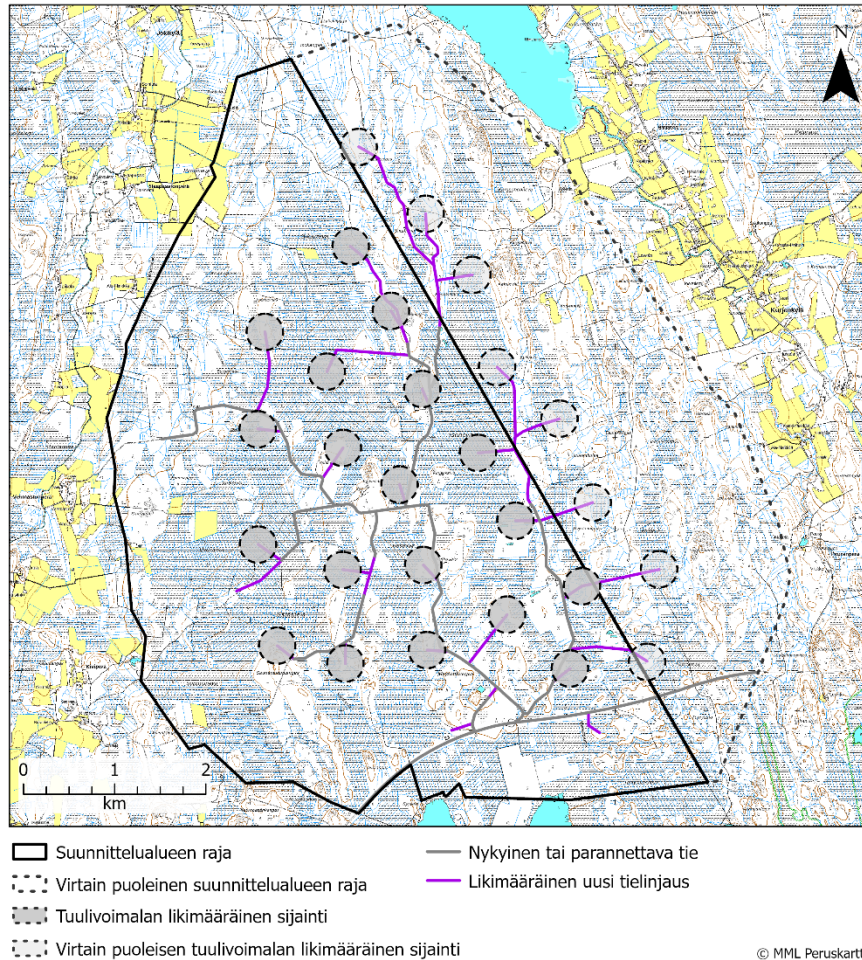
**Kuva 2-2. Asuin- ja lomarakennukset suunnittelalueen läheisyydessä.**

### 3. PERUSTIETOA HANKKEESTA

Myyränkankaan tuulivoimapuiston alueelle suunnitellaan Kihniön osayleiskaavassa korkeintaan 19 kpl yksikköteholtaan noin 7–10 MW tuulivoimalaitosta. Voimaloiden kokonaiskorkeus on enintään 320 metriä. Korkeuden muutos on käsitelty Kihniön kunnassa Abo Wind Oy:n esityksestä. Kunnanhallitus hyväksyi kokouksessaan 30.3.2023 § 47 Myyränkankaan tuulivoimapuiston osayleiskaavan laadinnan luonnosvaiheen aikana ilmenneen täsmennystarpeen nostaa tuulivoimalan kokonaiskorkeutta 300 metristä 320 metriin.

Kukin tuulivoimala koostuu perustuksista, tornista, konehuoneesta ja roottorista. Tuulivoimaloiden napakorkeus (kohta, jossa roottori liittyy torniin) on 215 metriä ja roottorinhalkaisija enintään 210 metriä. Kokonaiskorkeus olisi siten 320 metriä. Tuulivoimaloiden tornit voidaan rakentaa joko kokonaan teräsrakenteisina, kokonaan betonirakenteisina tai näiden yhdistelmänä. Voimalayksiköt varustetaan lentoestevaloilla. Tuulivoimala-alue, johon sisältyvät tuulivoimala sekä rakentamista ja huoltotoimia varten tarvittava kenttäalue, edellyttää nykyisellä tekniikalla noin 1–1,5 hehtaarin

laajuisen alueen. Tuulivoimaloiden perustamistavan valinta riippuu torniratkaisusta sekä kunkin voimalan paikan pohjaolosuhteista. Myöhemmin tehtävien pohjatutkimustulosten perusteella jokaiselle tuulivoimalalle tullaan valitsemaan erikseen sopivin ja kustannustehokkain perustamistavavaihtoehto.



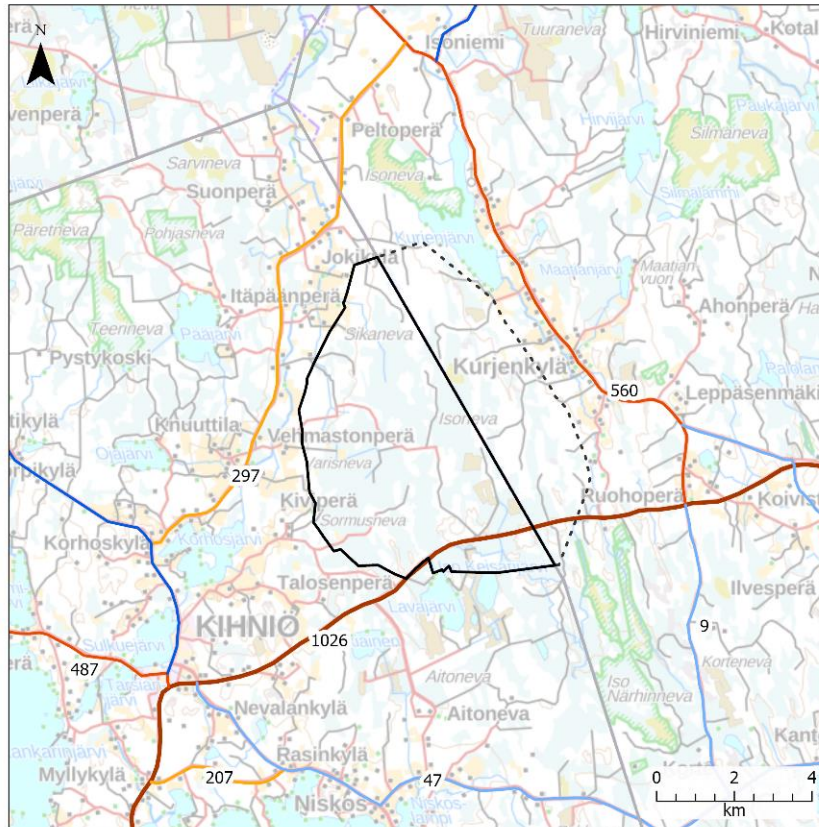
**Kuva 3-1. Tuulivoimaloiden alustava sijainti**

Tuulivoimaloiden lisäksi Myyränkankaan tuulivoimapuiston alueelle rakennetaan yksi sisäinen sähköasema, johon tuulivoimalat liitetään maakaapeleina. Maakaapelit sijoitetaan pääsääntöisesti huoltoteiden yhteyteen kaivettaviin kaapeliojiin tai tiestön runkoon. Tuulivoimapuiston liittämiseksi sähköverkkoon on vielä useita vaihtoehtoja, joita vielä selvitetään.

Suunnittelualan eteläosan halki itä-länsisuunnassa kulkee valtatie 23 (Järvisuomentie, Kihniö – Virrat). Suunnittelualan itäpuolella on seututie 694 (Kurjenkyläntie, Virrat – Seinäjoki) ja länsipuolella yhdystie 2790 (Isoniementie, Kihniö – Isoniemi). Suunnittelualuetta lähin rautatie kulkee pohjois-eteläsuunnassa noin 12 kilometriä suunnittelualan länsipuolella (Parkano – Seinäjoki). Rata kuuluu Suomen rautateiden pääväyliin ja on sekä tavara- että henkilöliikenteen käytössä. Suunnittelualan lähimmät lentoasemat ovat Tampereen-Pirkkalan lentoasema (TMP/EFTP) noin 90 kilometriä suunnittelualueesta etelään sekä Hallin lentoasema (KEV/EFHA) noin 90 kilometriä suunnittelualueesta kaakkoon. Lähimmät lentopaikat eli pienlentokentät sijaitsevat Parkanosssa noin 30 kilometriä suunnittelualueesta lounaaseen, Alavudella noin 30 kilometriä suunnittelualueesta pohjoiseen, Ilvesjoella noin 50 kilometriä suunnittelualueesta luoteeseen sekä Ähtärissä noin 40 kilometriä suunnittelualueesta koilliseen.



Liikenne tuulipuistoon suunnitellaan mahdollisuuksien mukaan olemassa olevia teitä hyödyntäen ja niitä tarvittaessa parantaen. Myös uutta tiestöä tarvitaan tuulipuiston sisällä ja/tai alueelle pääsyyn. Liikennöinti hankealueelle on suunnitteilla.



□ Suunnittelualueen raja	<b>Liikennemäärä (ajoneuvoa vuorokaudessa)</b>
⋯ Virtain puoleisen suunnittelualueen raja	— 9 - 50
	— 51 - 122
	— 123 - 297
	— 298 - 560
	— 561 - 1026

©Väylävirasto Digiroad 2020, MML Maastokartta

**Kuva 3-2. Liikenneverkko ja keskimääräiset liikennemäärät suunnittelualueen läheisyydessä.**

Tuulivoimaloiden rakentamisesta aiheutuu kuljetuksia ja työmatkaliikennettä. Teiden ja nostoaluiden rakentamisen aikana tapahtuu kiviainesten kuljetuksia, joiden määrä riippuu rakentamisoloista, kiviaineshankinnan optimoinnista ja aineiden hankintapaikoista. Perustusten rakentamisvaiheessa suurimmat liikennemäärät aiheutuvat betonin kuljetuksesta. Perustamistavasta ja voimalan rakenteesta riippuen kukin voimala edellyttää enintään noin 80–100 betoniauton käynnin rakentamispaikalla. Kunkin tuulivoimalan osien kuljetus edellyttää noin 10–12 erikoiskuljetusta (erikoispitkä tai raskas). Lisäksi erikoisnostureiden kuljetus voi tapahtua erikoiskuljetuksina. Voimaloiden komponentit kuljetetaan rakennuspaikalle useita kymmeniä metrejä pitkinä lavettikuljetuksina. Torni kuljetetaan tyypillisesti neljässä tai viidessä osassa ja naselli yhtenä tai kahtena kappaleena. Roottorin napa ja lavat tuodaan erillisinä kappaleina ja yhdistetään rakentamispaikalla nostureiden avulla. Työmatkaliikenne tapahtuu pääasiassa henkilö- ja pakettiautoilla. Tuulivoimaloiden toimissa alueella käydään satunnaisesti huolto- ja tarkistustöiden yhteydessä.



Tuulivoimapuiston rakentamisen, mukaan lukien tiestön perusparannus ja uusien teiden rakentaminen, perustustyöt sekä voimaloiden pystytys ja sähköasennukset, ennakoidaan kestävän noin 1–2 vuotta. Rakentamisen on arvioitu alkavan aikaisintaan 2026, jolloin tuulivoimapuisto voitaisiin ottaa käyttöön arviolta vuonna 2027. Tuulivoimalalaitosten tekninen käyttöikä on noin 35 vuotta. Perustukset mitoitetaan yleensä noin 35 vuoden käyttöiälle ja kaapeleiden käyttöikä on vähintään 35 vuotta. Tuulivoimapuiston elinkaaren (n. 35 vuotta) lopussa tuulivoimalat puretaan ja alue ennallistetaan tarkoituksenmukaisella tavalla. Toisena vaihtoehtona on jatkaa tuulivoimatuotantoa uusituilla tuulivoimaloilla.

### **3.1 Myyränkankaan tuulivoimahankkeen ympäristövaikutusten arviointimenettely (YVA)**

Osayleiskaavoituksen rinnalla on samanaikaisesti meneillään Myyränkankaan tuulivoimahankkeen ympäristövaikutusten arviointimenettely (YVA-menettely). Myyränkankaan tuulivoimahanke sijoittuu Kihniön kunnan alueelle. Ympäristövaikutusten arvioinnissa tarkastellaan Myyränkankaan tuulivoimahankkeen toteuttamisen vaihtoehtoja sekä niiden vaikutuksia YVA-lain ja -asetuksen edellyttämällä tavalla. Hankkeen eri vaihtoehdot ovat:

**Vaihtoehto VE0:** Hanketta ei toteuteta.

**Vaihtoehto VE1:** Myyränkankaan alueelle rakennetaan 27 tuulivoimalaa. Voimalakorkeus enintään 320 m, teho 7–10 MW. Hankkeen kokonaisteho 189–270 MW.

**Vaihtoehto VE2:** Myyränkankaan alueelle rakennetaan 22 tuulivoimalaa. Voimalakorkeus enintään 320 m, teho 7–10 MW. Hankkeen kokonaisteho 154–220 MW.

**Vaihtoehto VE3:** Myyränkankaan alueelle rakennetaan 27 tuulivoimalaa. Voimalakorkeus enintään 300 m, teho 7–10 MW. Hankkeen kokonaisteho 189–270 MW.

Aurinkovoiman osalta arvioitavat hankevaihtoehdot ovat seuraavat:

**Aurinkovoiman vaihtoehto AVE1:** Myyränkankaan alueelle rakennetaan enintään noin 136 hehtaarin aurinkovoima-alue. Aurinkovoiman yhteenlaskettu teho esisuunnittelun perusteella on noin 90 MW.

## **4. KAAVOITUSTILANNE JA SUUNNITELTU MAANKÄYTTÖ**

### **4.1 Valtakunnalliset alueidenkäyttötavoitteet**

Valtakunnalliset alueidenkäyttötavoitteet ovat osa maankäyttö- ja rakennuslain mukaista alueidenkäytön suunnittelujärjestelmää. Valtioneuvosto päätti uusista ja tällä hetkellä voimassa olevista valtakunnallisista alueidenkäyttötavoitteista 14.12.2017. Uudella päätöksellä korvattiin valtioneuvoston 30.11.2000 tekemä ja 13.11.2008 tarkistama päätös valtakunnallisista alueidenkäyttötavoitteista.

Valtakunnallisten alueidenkäyttötavoitteiden keskeisimpänä tehtävänä on varmistaa valtakunnallisesti merkittävien asioiden huomioon ottaminen maakuntien ja kuntien kaavoituksessa sekä valtion viranomaisten toiminnassa. Uudistetuilla tavoitteilla on tarkoitus taittaa yhdyskuntien ja liikenteen päästöjä, turvata luonnon monimuotoisuutta ja kulttuuriympäristön arvoja sekä parantaa elinkeinojen uudistumismahdollisuuksia. Lisäksi tavoitteiden tarkoitus on osaltaan myös sopeuttaa yhteiskuntaa ilmastonmuutoksen seurauksiin ja sään ääri-ilmiöihin.

Valtakunnalliset alueidenkäyttötavoitteet jaetaan viiteen kokonaisuuteen, jotka käsittelevät seuraavia teemoja:

- Toimivat yhdyskunnat ja kestävä liikkuminen
- Tehokas liikennejärjestelmä
- Terveellinen ja turvallinen elinympäristö
- Elinvoimainen luonto- ja kulttuuriympäristö sekä luonnonvarat
- Uusiutumiskykyinen energianhuolto

Uusiutumiskykyisen energianhuollon tavoitteiden taustalla on Suomen ilmasto- ja energiapolitiikka, jonka seurauksena alueidenkäytössä on tarpeen varautua uusiutuvan energiantuotannon merkittävään lisäämiseen sekä tuulivoimapotentiaalin laajamittaiseen hyödyntämiseen. Tavoitteiden mukaan tuulivoimalat tulee ensisijaisesti sijoittaa keskitetysti usean tuulivoimalan yksiköihin. Voimajohtojen linjauksissa hyödynnetään ensisijaisesti olemassa olevia johtokäytäviä.

#### **4.2 Yleiskaavan sisältövaatimukset**

Yleiskaavaa laadittaessa on otettava huomioon yleiskaavan sisältövaatimukset (MRL 39 §):

- 1) yhdyskuntarakenteen toimivuus, taloudellisuus ja ekologinen kestävyys;
- 2) olemassa olevan yhdyskuntarakenteen hyväksikäyttö;
- 3) asumisen tarpeet ja palveluiden saatavuus;
- 4) mahdollisuudet liikenteen, erityisesti joukkoliikenteen ja kevyen liikenteen, sekä energia-, vesi- ja jätehuollon tarkoituksenmukaiseen järjestämiseen ympäristön, luonnonvarojen ja talouden kannalta kestäväällä tavalla;
- 5) mahdollisuudet turvalliseen, terveelliseen ja eri väestöryhmien kannalta tasapainoiseen elinympäristöön;
- 6) kunnan elinkeinoelämän toimintaedellytykset;
- 7) ympäristöhaittojen vähentäminen;
- 8) rakennetun ympäristön, maiseman ja luonnonarvojen vaaliminen; sekä
- 9) virkistykseen soveltuvien alueiden riittävyys.

Edellä 2 momentissa tarkoitettut seikat on selvitettävä ja otettava huomioon siinä määrin kuin laadittavan yleiskaavan ohjaustavoite ja tarkkuus sitä edellyttävät.

Yleiskaava ei saa aiheuttaa maanomistajalle tai muulle oikeuden haltijalle kohtuutonta haittaa.

#### **4.3 Tuulivoimarakentamista koskevan yleiskaavan erityiset sisältövaatimukset**

Laadittaessa 77 a §:ssä tarkoitettua tuulivoimarakentamista ohjaavaa yleiskaavaa, on sen lisäksi, mitä yleiskaavasta muutoin säädetään, huolehdittava siitä, että:

- 1) yleiskaava ohjaa riittävästi rakentamista ja muuta alueiden käyttöä kyseisellä alueella;
- 2) suunniteltu tuulivoimarakentaminen ja muu maankäyttö sopeutuu maisemaan ja ympäristöön;
- 3) tuulivoimalan tekninen huolto ja sähkönsiirto on mahdollista järjestää.

#### **4.4 Kaavoitus**

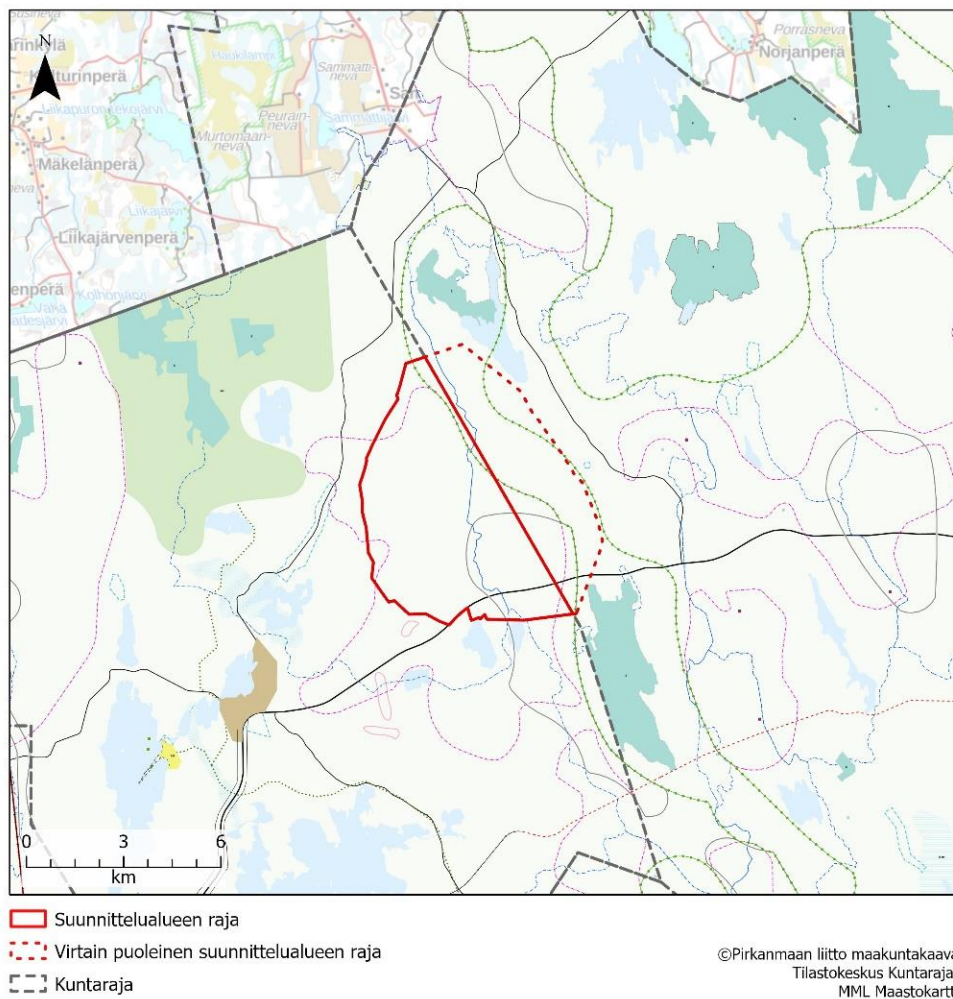
##### **4.4.1 Maakuntakaava**

Pirkanmaalla on voimassa Pirkanmaan maakuntakaava 2040, joka on hyväksytty Pirkanmaan maakuntavaltuustossa 27.3.2017. Maakuntakaava tuli voimaan kuulutuksella 8.6.2017. Korkein hallinto-oikeus on käsitellyt hyväksymispäätöstä koskeneet valitukset ja 24.4.2019 antamallaan päätöksellään pitänyt maakuntakaavan voimassa sellaisenaan, kuin siitä päätettiin maakuntavaltuustossa.

Maakuntakaava 2040 kattaa koko Pirkanmaan alueen ja siinä on käsitelty kaikki kaavan valmistelu aikana tunnistetut keskeiset maankäyttömuodot. Voimaan tullessaan Pirkanmaan maakuntakaava

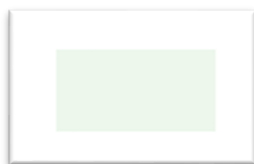
2040 on kumonnut Pirkanmaan 1. maakuntakaavan, turvetuotantoa koskevan Pirkanmaan 1. vaihemaakuntakaavan, liikennettä ja logistiikkaa koskevan Pirkanmaan 2. vaihemaakuntakaavan sekä lisäksi entisen Kiikoisten kunnan alueen osalta Satakunnan maakuntakaavan.

Myyränkankaan osayleiskaavan suunnittelualue on osoitettu Pirkanmaan maakuntakaavassa 2040 maaseutualueeksi.



**Kuva 4-1. Ote Pirkanmaan maakuntakaava 2040 kartasta**

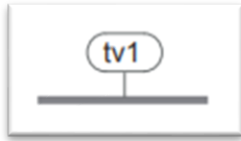
#### MAASEUTUALUE



Maaseutualan merkinnällä osoitetaan alueet, jotka on ensisijaisesti tarkoitettu maa- ja metsätalouden ja niitä tukevien elinkeinojen käyttöön.

Suunnittelumääräys: Yksityiskohtaisemmassa suunnittelussa voidaan alueelle osoittaa vaikutuksiltaan paikallisesti merkittävää maankäyttöä.

#### TUULIVOIMA-ALUE



Suunnittelualue sijoittuu osittain tv1-tuulivoima-alueelle. Merkinnällä osoitetaan maakunnallisesti ja seudullisesti merkittävät tuulivoimaloiden alueet, joille on mahdollista sijoittaa kymmenen tai useampia voimaloita.

Suunnittelumääräys: Alueen yksityiskohtaisemmassa suunnittelussa tulee ottaa huomioon vaikutukset vakituisen ja loma-asutukseen, luontoon, kuten linnustoon ja lepakoihin, ekologisiin yhteyksiin, pohjaveteen sekä ulkoilu- ja virkistysyhteyksiin. Suunnittelussa tulee ottaa huomioon asutukseen kohdistuvat melu- ja välkevaikutukset sekä varmistaa arvokkaiden geologisten muodostumien ja maisema- ja kulttuuriympäristöarvojen säilyminen. Lisäksi tulee ottaa huomioon puolustusvoimien toimintaedellytykset, tutkajärjestelmien ja radioyhteyksien turvaaminen sekä Ilmatieteen laitoksen säätutkien, lentoliikenteen, tie- ja raideliikenteen ja voimajohtojen asettamat rajoitteet. Tuulivoima-alueilla tv1, joille on mahdollista sijoittaa kymmenen tai useampia voimaloita, on voimassa maankäyttö- ja rakennuslain 33 §:n mukainen ehdollinen rakentamisrajoitus.

#### LUONNON MONIMUOTOISUUDEN YDINALUE

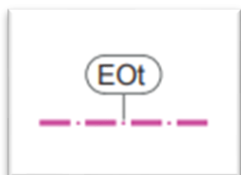


Osa suunnittelualueesta sijoittuu luonnon monimuotoisuuden ydinalueelle. Merkinnällä osoitetaan maakunnallisesti merkittävät laajat, yhtenäiset ja luontoarvoiltaan maakunnallisesti edustavat luontokokonaisuudet. Alueet ovat osa maakunnan ekologista verkostoa. Merkintä ei rajoita alueen maa- ja metsätalouskäyttöä tai käyttöä haja-asutusluonteiseen rakentamiseen tai loma-asumiseen.

Kehittämissuositus: Maankäytön suunnittelussa ja toteuttamisessa tulee ottaa huomioon luonnon monimuotoisuuden ja muiden luontoarvojen säilyminen sekä välttää luonnonympäristöjen pirstoutumista. Aluetta koskevissa suunnitelmissa ja päätöksissä tulee ottaa huomioon alueen luontoarvot.

#### TURVETUOTANNON KANNALTA TÄRKEÄ ALUE

Suunnittelualue sijoittuu osittain turvetuotannon kannalta tärkeälle alueelle, johon liittyy erityismääräys em5.



Merkinnällä osoitetaan alueita, joilla on turvetuotantoa ja/tai tutkittuja turvevaroja. Alueiden rajaukset ovat yleispiirteisiä, ja ne tarkentuvat yksityiskohtaisemman suunnittelun yhteydessä, kun ottamisedellytyksiä arvioidaan ympäristönsuojelulain edellyttämällä tavalla. Merkintään liittyy Kihniössä ja Virroilla Joutsenjärven Natura-alueen läheisyydessä erityismääräys em5, Ylöjärvellä ja



Kihniössä Närhineva-Koroluoman Natura-alueen läheisyydessä erityismääräys em14 sekä Punkalaitumella Punkalaitumen Isosuon Natura-alueen läheisyydessä erityismääräys em18.

Suunnittelumääräys: Turvetuotantoon voidaan ottaa jo ojitettuja tai muuten luonnontilaltaan merkittävästi muuttuneita soita ja käytöstä poistettuja suopeltoja. Turvetuotannon suunnittelussa on otettava huomioon toiminnan liikenteelliset vaikutukset ja vaikutukset lähiasutukseen, luonnon- ja kulttuuriympäristön arvoihin, alapuolisen vesistön tilaan ja pohjavesiin sekä vältettävä näille aiheutuvia haitallisia vaikutuksia.

#### ERITYISMÄÄRÄYS 5



Eryitysmääräys koskee merkintää: Turvetuotannon kannalta tärkeä alue (EOt): Kihniö ja Virrat / kaksi aluetta valtatie 23 varrella välillä Virrat-Kihniö.

Suunnittelumääräys: Turvetuotantoa suunniteltaessa on varmistuttava siitä, etteivät Joutsenjärven (FI0355009) Natura-alueen läheisyydessä suoritettavat toimenpiteet yksin tai yhdessä muiden hankkeiden ja suunnitelmien kanssa merkittävästi heikennä niitä luonnonarvoja, joiden suojelemiseksi alue on sisällytetty Natura 2000 -verkostoon. Eryitystä huomiota tulee kiinnittää veden laadun säilymiseen.

#### TURVETUOTANTOON LIITTYVÄ VALUMA-ALUE



Merkinnällä osoitetaan valuma-alueet, joilla turvetuotantoa suunniteltaessa on kiinnitettävä erityistä huomiota toiminnan vesistö- ja kalatalousvaikutuksiin.

Suunnittelumääräys: Turvetuotantoa suunniteltaessa on selvitettävä tuotannon vaikutukset purkuvesistön veden laatuun, kala- ja rapukantoihin sekä kalatalouteen. Huomioon tulee erityisesti ottaa tuotantotoiminnan yhteisvaikutukset ja valuma-alueen kokonaiskuormitus. Toiminta tulee järjestää ja ajoittaa siten, ettei aiheuteta vesistön tilan heikkenemistä eikä vesistön kokonaiskuormitus lisäännä.

#### VALTA- TAI KANTATIE



Merkinnällä osoitetaan valta- ja kantatiet. Valtatiet palvelevat valtakunnallista ja maakuntien välistä pitkämatkaista liikennettä. Kantatiet täydentävät valtatieverkkoa ja palvelevat maakunnan sisäistä liikennettä.

### Vireillä oleva maakuntakaava

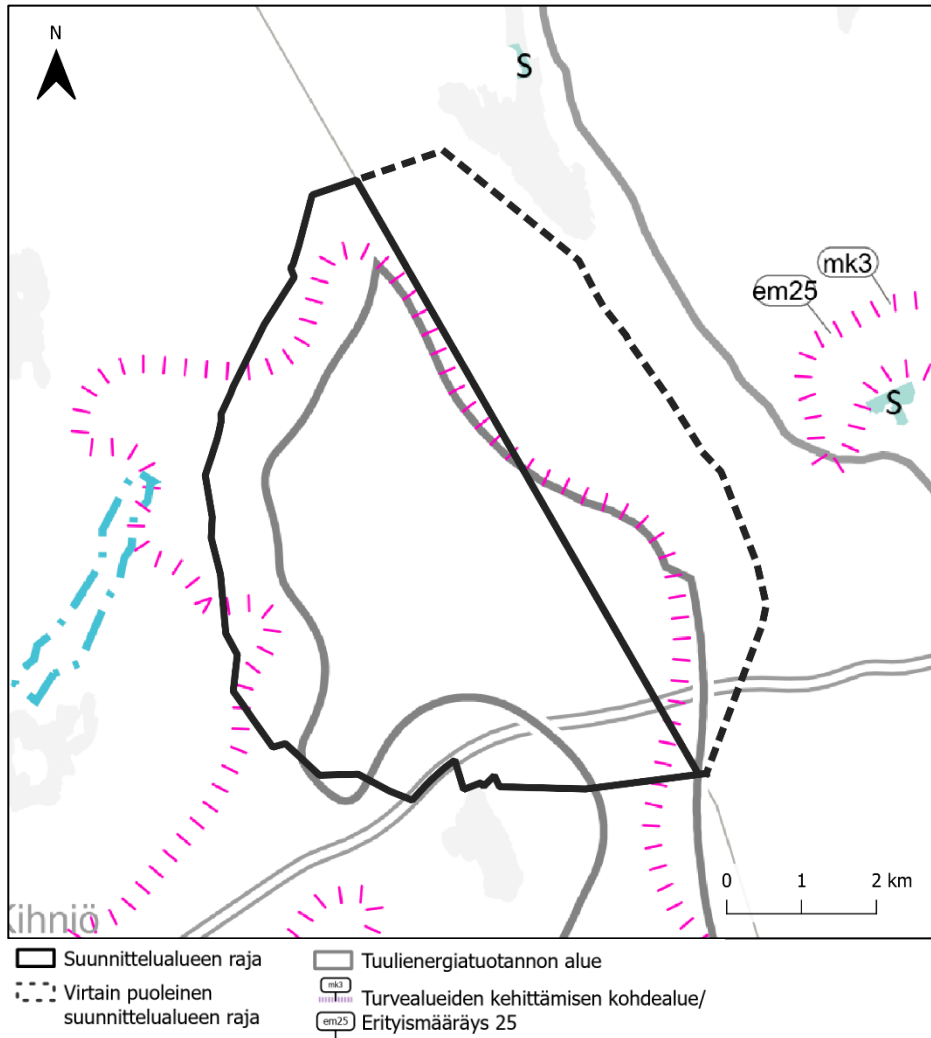
Pirkanmaan maakuntavaltuusto päätti kokouksessaan 6.9.2021 käynnistää maankäyttö- ja rakennuslain mukaisesti (§ 25 ja § 27) maakuntakaavan laatimisprosessin. Pirkanmaan maakuntahallitus on kokouksessaan 17.4.2023 (46 §) päättänyt asettaa nähtäville Pirkanmaan vaihemaakuntakaavan luonnosvaiheen aineiston. Vaihemaakuntakaavan teemana ovat elonkirjo ja energia. Vaihemaakuntakaavalla täydennetään ja muutetaan voimassa olevia Pirkanmaan maakuntakaavaa 2040 (hyväksytty. 27.3.2017) ja Keski-Suomen maakuntakaavaa (hyväksytty. 1.12.2017). Asiakirjat ovat olleet nähtävillä 8.5. – 30.6.2023 välisen ajan.

Laadittavana olevan maakuntakaavan osallistumis- ja arviointisuunnitelman mukaan vaihemaakuntakaavan tavoitteena on tukea pirkanmaalaisen luonnon monimuotoisuutta ja elonkirjoa sekä vahvistaa edellytyksiä kestäväälle energiatuotannolle maakunnan alueella. Vaihemaakuntakaavan keskeisimmät teemat ovat energia ja elonkirjo. Energiateemassa vaihemaakuntakaavassa tarkastellaan tuulienergiaa, turvetuotantoa ja valuma-alueita, aurinkoenergiaa, bioenergiaa, vedyn käyttöpotentiaalia sekä sähköverkon kehitystarpeita. Elonkirjon teemassa tarkastelun alla ovat mm. uuden luontotiedon hyödyntäminen, ylimaakunnalliset ekologiset yhteydet, luonnonsuojelumerkintöjen ajantasaisuuden arviointi, liikenneväylien estevaikutus, suositut luontokohteet, ajantasaiset inventoinnit (valtakunnallisesti arvokkaat maisema-alueet, valtakunnallisesti arvokkaat kivikot, perinnebiotoopit, pohjavesialueet ja valtakunnalliset arkeologiset kohteet) sekä uusien merkittävien luonto- ja virkistyskohteiden tunnistaminen.

Vaihemaakuntakaavan aikataulun tavoitteena on, että maakuntavaltuusto voi hyväksyä kaavan kesällä 2024.

Alkukesänä 2023 nähtävillä olleesta vaihemaakuntakaavaluonnoksesta esitettiin kolme erillistä karttaa, joista kartta 1 esitteli uudet ja päivitettyt kaavamerkinnät, kartta 2 kaavamääräyksiltään muuttuneet kaavamerkinnät ja kartta 3 kumottavat kaavamerkinnät.

Myyränkankaan suunnittelualueelle on vaihemaakuntakaavaluonnoksen 1. kartassa osoitettu suuri osa suunnittelualueesta tuulienergiatuotannon alueeksi ja turvealueiden kehittämisen kohdealueeksi, jolle on osoitettu erikoismääräys 25. Vanhassa maakuntakaavassa ollut Vedenhankinnan kannalta tärkeä pohjavesialue on poistettu suunnittelualueen itäpuolelta.



**Kuva 4-2. Pirkanmaan vaihemaakuntakaavaaluonnos Elonkirjo ja energia. Kartta 1: Uudet ja päivitettyt merkinnät.**

Vaihemaakuntakaavaaluonnoksen yleismääräyksistä suunnittelualuetta ja kaavaratkaisua koskevat seuraavat määräykset:

- Virkistys- tai suojelualueeksi taikka liikenteen tai teknisen huollon verkostoja tai alueita varten osoitetulla alueella on voimassa maankäyttö- ja rakennuslain 33 §:n mukainen ehdollinen rakentamisrajoitus.
- Yksityiskohtaisemmassa suunnittelussa on tarkistettava ajantasainen tieto tunnetuista kiinteistä muinaisjäännöksistä ja muista arkeologisista kulttuuriperintökohteista Museoviraston muinaisjäännösrekisteristä ja siihen liittyvästä karttapalvelusta.
- Sähkönsiirtoverkon kehittäminen ja uusien yhteyksien rakentaminen on tehtävä ympäristön kannalta mahdollisimman vähäisin vaikutuksin pyrkien hyödyntämään olemassa olevia ja yhteisiä johto- ja maastokäytäviä.

Tuulivoimantuotannon osalta vaihemaakuntakaavaaluonnoksessa on kumottu kaikki voimassa olevan maakuntakaavan tuulivoima-alue-merkinnät (tv 1 ja tv 2). Merkinnät on korvattu uudella tuulienergiatuotannon alue -merkinnällä, jolla on osoitettu seudullisesti merkittävät tuulienergiatuotannon alueet. Uuden merkinnän suunnittelumääräyksen mukaan seudullisesti merkittävänä tuulienergiatuotannon alueina ohjataan vähintään kahdeksan (8) voimalan kokonaisuuksia. Myyränkankaan suunnittelalueen lähin tuulienergiatuotannon alue sijoittuu suurelta osin alueen päälle.

## Muut maakuntakaavat

### Etelä-Pohjanmaan maakuntakaavoitus

Hankealueen pohjoisosasta on noin viisi kilometriä Etelä-Pohjanmaan rajalle. Etelä-Pohjanmaalla on voimassa seuraavat maakuntakaavat:

- kokonaismaakuntakaava
  - hyväksytty vuonna 2003 ja vahvistettu vuonna 2005,
- vaihemaakuntakaava I
  - vahvistettu 2016, jolloin tullut myös voimaan
  - ohjaa tuulivoimarakentamista
- vaihemaakuntakaava II
  - hyväksytty vuonna 2016 ja tullut voimaan samana vuonna
  - kauppaa ja keskustatoimintoja koskeva kaavamuutos hyväksytty vuonna 2019, tullut voimaan vuonna 2020
- vaihemaakuntakaava III
  - hyväksytty vuonna 2018, tullut voimaan vuonna 2021.
  - teemoina turvetuotanto, suoluonnon suojelu, puolustusvoimien alueet, bioenergia- ja biolaitokset ja energiapuun terminaalit.

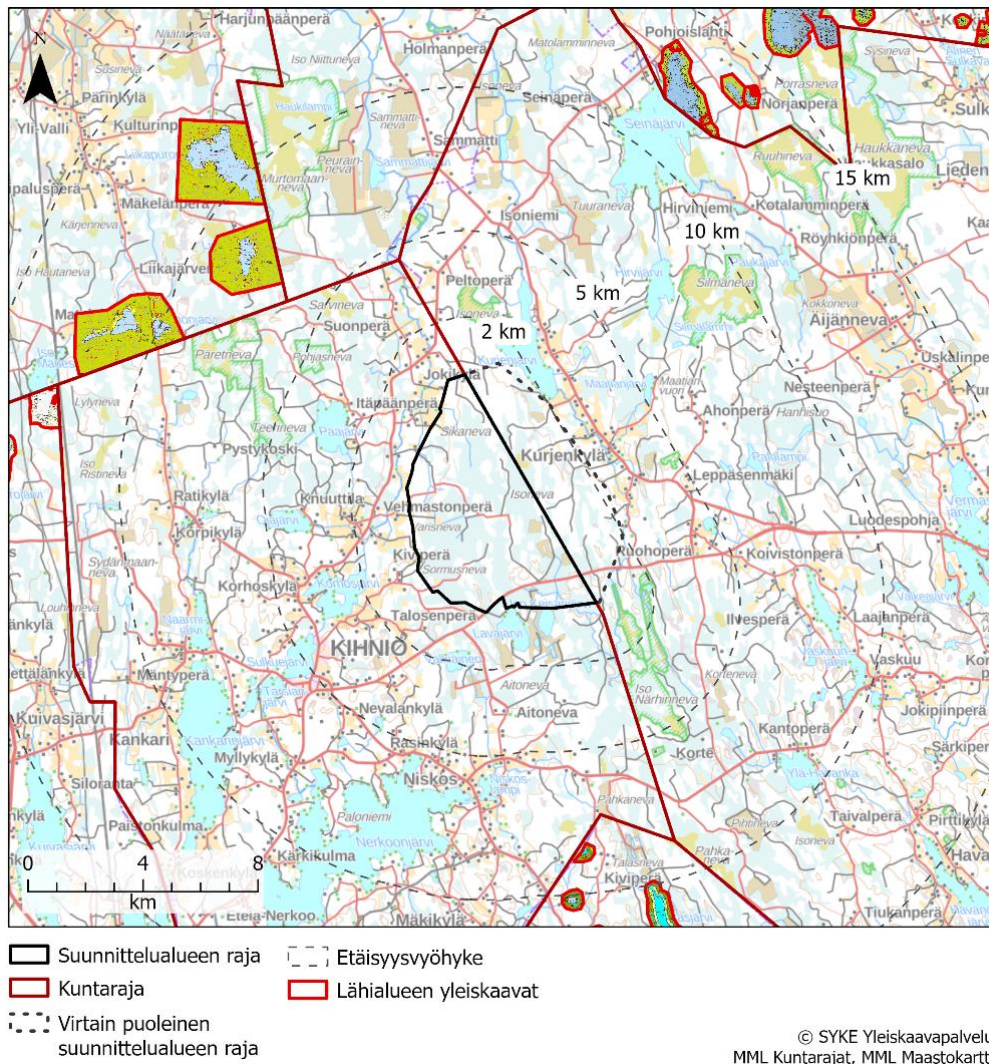
Etelä-Pohjanmaan maakuntakaavayhdistelmässä hankealuetta lähimmät merkinnät sijoittuvat Kurikan ja Seinäjoen alueille. Noin 12 kilometrin etäisyydellä hankealueesta on osoitettu Natura 2000 -verkostoon kuuluva alue, SL-2-alue (soidensuojelun perusohjelma) ja SL-7-alue (soidensuojelun täydennysehdotuksen kohde), turvetuotantoalue, ohjeellinen moottorikelkkailun runkoreitti ja ohjeellinen ulkoilureitti.

### **4.4.2 Yleiskaavat**

Osayleiskaavan suunnittelualueella ei ole voimassa olevia yleiskaavoja. Alueen läheisyydessä on voimassa seuraavat yleiskaavat:

- Jalasjärven rantaosayleiskaava
- Parkanon ranta-alueiden osayleiskaava
- Kurun kunnan rantaosayleiskaava
- Alavuden rantaosayleiskaava
- Toisveden rantaosayleiskaava
- Virtain keskustaajaman osayleiskaava
- Koronselän-Oikonselän osayleiskaava
- Vaskiveden-Koron-Härkösen ja Jähdyspohjan kylien rantaosayleiskaava

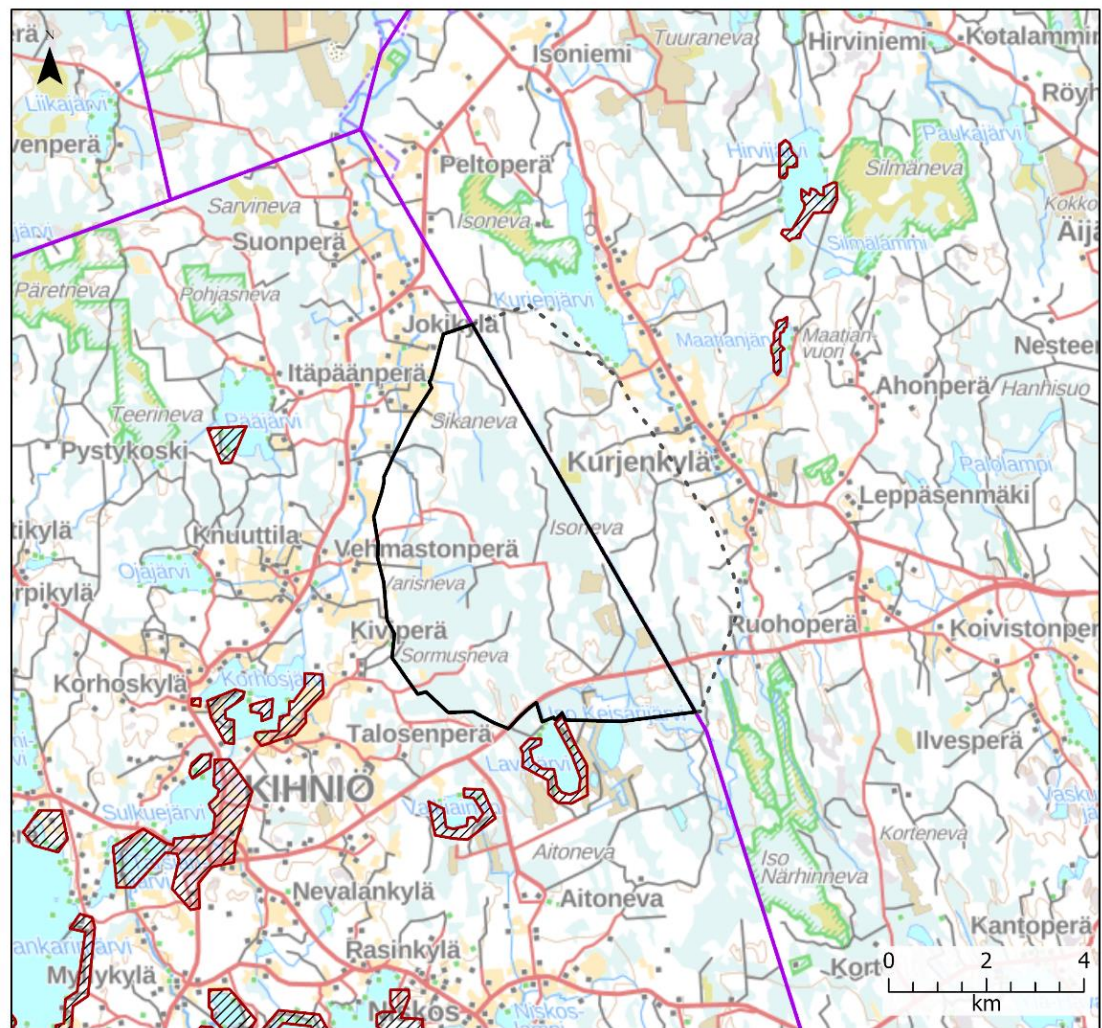




**Kuva 4-3. Yleiskaava-alueet suunnittelalueen läheisyydessä.**

#### 4.4.3 Asema- ja ranta-asemakaavat

Suunnittelualueella ei ole voimassa olevia asema- tai ranta-asemakaavoja. Lähin asemakaavoitettu alue on ranta-asemakaava alueen etelärajan välittömässä läheisyydessä. Toinen alueen eteläpuolella oleva ranta-asemakaava sijaitsee 1 km etäisyydellä suunnittelualueesta. Suunnittelalueen länsipuolella lähin ranta-asemakaava sijaitsee Korhosjärven rannalla 2,2 kilometrin etäisyydellä. Pääjärven ranta-asemakaava suunnittelalueen länsipuolella sijaitsee 3,4 kilometrin etäisyydellä. Suunnittelalueen itäpuolella lähin ranta-asemakaava sijaitsee 3 kilometrin etäisyydellä. Kihniön keskustan asemakaava-alue on noin 4 kilometrin etäisyydellä alueen lounaispuolella.



- Suunnittelualueen raja
- Virtain puoleisen suunnittelualueen raja
- Kuntaraja
- Lähialueen asemakaavat

© SYKE asemakaava-aineisto,  
Tilastokeskus Kuntarajat,  
MML Maastokartta

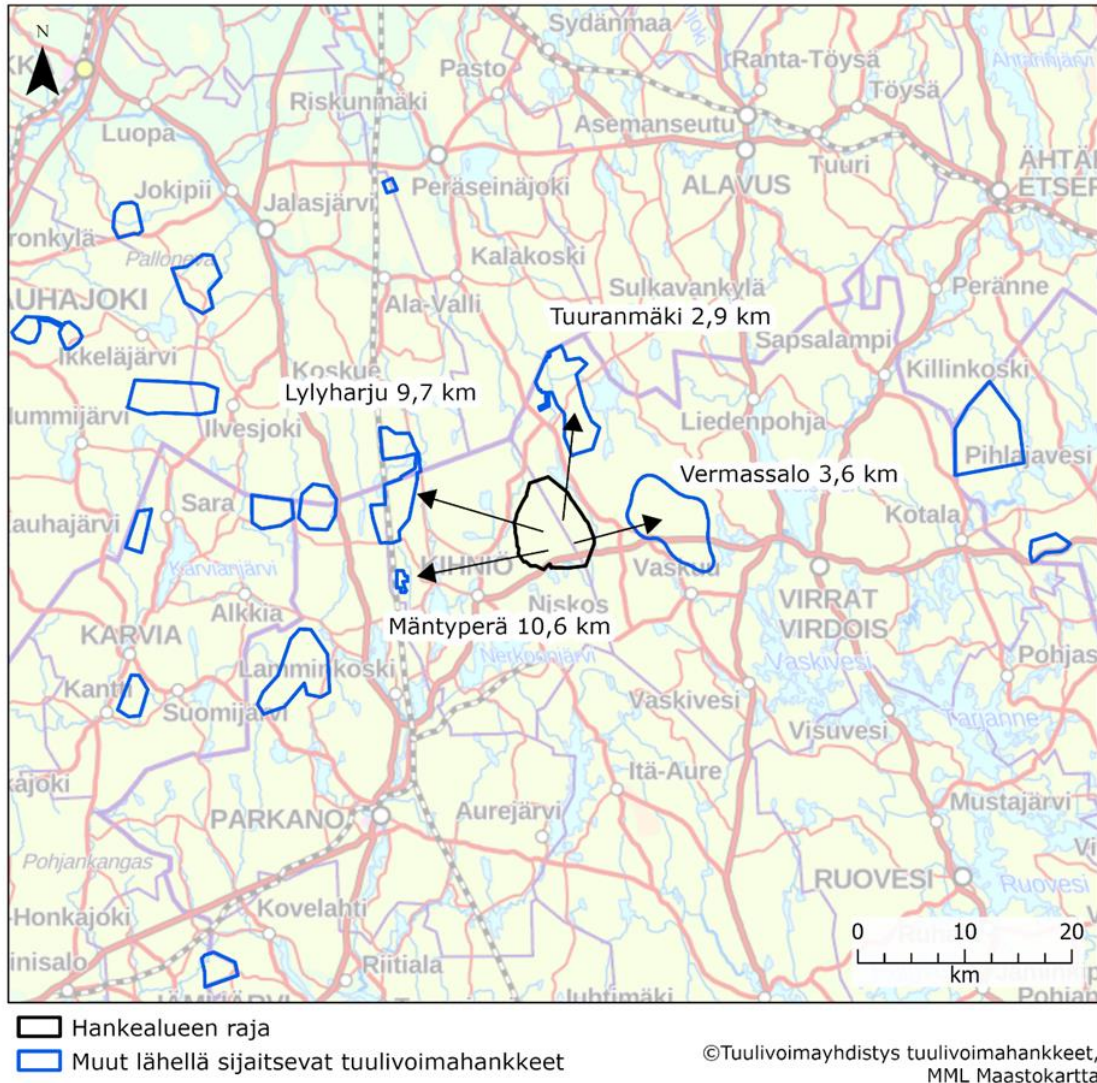
**Kuva 4-4. Asemakaava-alueet suunnittelualueen läheisyydessä.**

#### 4.5 Lähialueen muut tuulivoimahankkeet

Alla olevaan taulukkoon on osoitettu suunnitellun Myyränkankaan tuulivoimapuiston lähimmät tuulivoimahankkeet:

Tuulivoimahankkeen nimi	Hankekehittäjä	Tuulivoimaloiden määrä
Lylyharju – Parkano, Kihniö, Kurikka	Ilmatar Lylyharju Oy	10-16 kpl
Takakangas-Pihlajaharju – Parkano	Parkanon Tuuli Oy	12 kpl
Jäkäläkangas – Karvia	Alkkilan Energia Oy	6 kpl
Mäntyperä – Kihniö	Mäntyperän tuulipuisto Oy	3 kpl
Harjanneva	Ilmatar Kauhajoki Oy	13 kpl





Kuva 4-5. Myyränkankaan tuulivoimahankealueen läheisyyteen sijoittuvat tuulivoimahankkeet.

## 5. ARVIOITAVAT VAIKUTUKSET JA LAADITTAVAT SELVITYKSET

### 5.1 Arvioitavat vaikutukset

Osayleiskaavoituksen yhteydessä arvioidaan MRL 9 §:n ja MRA 1 §:n mukaisesti kaavan toteuttamisen aiheuttamia välittömiä ja välillisiä vaikutuksia ympäristöön. Arvioinnissa tarkastellaan sekä tuulivoimapuiston rakentamisen, käytön että käytöstä poiston vaikutuksia.

Osayleiskaavoituksen rinnalla on samanaikaisesti meneillään Myyränkankaan tuulivoimahankkeen ympäristövaikutusten arviointimenettely (YVA-menettely). YVA-menettelyn yhteydessä tutkitaan hankkeen ja sen vaihtoehtojen ympäristövaikutuksia. Laadittuja selvityksiä ja arvioinnin tuloksia hyödynnetään osayleiskaavoituksessa, jossa ratkaistaan hankkeen toteuttaminen. Osayleiskaavassa määritellään muun muassa voimaloille sallittavat sijoituspaikat, enimmäismäärät ja -korkeudet. Kaavassa voidaan antaa myös määräyksiä haitallisten vaikutusten lieventämiseksi.

Kaavoituksen kanalta keskeisimpiä selvitettäviä vaikutuksia ovat:

- vaikutukset yhdyskuntarakenteeseen, maankäyttöön ja elinkeinoihin
- vaikutukset maisemaan ja kulttuuriympäristöön
- liikennevaikutukset
- vaikutukset ilmastoon
- meluvaikutukset ja varjon vilkkumisen vaikutukset
- vaikutukset ihmisten elinoloihin ja viihtyvyyteen (mm. asuminen, metsästys ja virkistys)
- vaikutukset kasvillisuuteen, eläimiin, suojelukohteisiin ja ekologisiin yhteyksiin
- vaikutukset maa- ja kallioperään sekä pinta- ja pohjavesiin
- turvallisuusvaikutukset
- vaikutukset puolustusvoimien toimintaan (mm. tutkavaikutukset)
- lentoestevaikutukset
- yhteisvaikutukset muiden hankkeiden kanssa.

Vaikutukset voivat olla joko myönteisiä tai kielteisiä.

## **5.2 YVA-menettelyn yhteydessä laaditut tai laadittavat selvitykset**

Kaavoituksessa hyödynnetään YVA-menettelyn selvityksiä ja vaikutusten arviointeja, olemassa olevia selvityksiä ja inventointeja sekä laaditaan mahdolliset tarvittavat selvitykset. Yhteysviranomaisen perusteltu päätelmä huomioidaan kaavaehdotusaineistoja laadittaessa, jolloin selvityksiä ja vaikutustenarviointeja tarvittaessa päivitetään ja tehdään uusia.

YVA-menettelyä varten on laadittu seuraavat selvitykset tukemaan olemassa olevaa aineistoa arviointityössä:

- Luontoselvitys
- Tarkentava kasvillisuus- ja luontotyyppiselvitys
- Joutsenjärven Natura-arviointi
- Luontokarttojen viranomaisliite (VAIN VIRANOMAISKÄYTTÖÖN)
- Suurpeto- ja metsäpeuraselvitys
- Susiarviointi (VAIN VIRANOMAISKÄYTTÖÖN)
- Suurpetohavainnot (VAIN VIRANOMAISKÄYTTÖÖN)
- Pesimälinnustoraportti
- Pöllöselvitys
- Pöllöselvityksen viranomaisliite (VAIN VIRANOMAISKÄYTTÖÖN)
- Metsäkanalintujen soidinpaikkaselvitys
- Metsäkanalintujen soidinpaikkaselvitys (VAIN VIRANOMAISKÄYTTÖÖN)
- Linnuston muutosseuranta
- Maakotkaselvitys (VAIN VIRANOMAISKÄYTTÖÖN)
- Maakotkan törmäysmallinnus (VAIN VIRANOMAISKÄYTTÖÖN)
- Maakotka-arviointi (VAIN VIRANOMAISKÄYTTÖÖN)
- Näkymäalueanalyysit
- Havainnekuvat
- Arkeologinen inventointi
- Melumallinnus
- Välkemallinnus
- Asukaskyselyraportti



## 6. OSAYLEISKAAVAN AIKATAULU JA VAIHEET

Kihniön kunta päätti käynnistää 14.2.2022 § 27 Myyränkankaan alueelle osayleiskaavan laatimisen. Päätöksen mukaan osayleiskaava laaditaan MRL 77 a §:n mukaisena yleiskaavana, jolloin yleiskaavaa voidaan käyttää suoraan rakennusluvan perusteena.

Hankkeen yleissuunnittelua sekä alueen kaavoitusta on tehty samaan aikaan ympäristövaikutusten arvioinnin (YVA) kanssa. Kaavoitus jatkuu ja tarkentuu arviointimenettelyn jälkeen muun muassa ympäristöselvitysten tulosten perusteella.

Myyränkankaan tuulivoimapuiston osayleiskaavaa koskeva osallistumis- ja arviointisuunnitelma sekä koko hanketta koskeva YVA-ohjelma oli nähtävillä kesällä 2022. Tuulivoimapuiston osayleiskaavaluonnos sekä YVA-selostus asetetaan nähtäville keväällä 2024. Osayleiskaavaehdotus valmistellaan kaavaluonnoksen ja YVA-selostuksesta saadun perustellun päätelmän jälkeen alkusyksyn 2024 aikana, jolloin osayleiskaavaehdotus tulisi nähtäville syksyllä 2024 ja osayleiskaavan hyväksymiskäsittely olisi Kihniön kunnanvaltuustossa loppuvuodesta 2024.

## 7. TIEDOTTAMINEN JA KUULEMINEN TYÖN AIKANA

### 7.1 Tiedottaminen

Myyränkankaan tuulivoimapuiston osayleiskaavoituksen vaiheista, sisällöstä, yleisötilaisuuksista, mahdollisuuksista mielipiteen esittämiseen sekä luonnoksen ja ehdotuksen nähtävillä olosta tiedotetaan seuraavilla tavoilla:

- Ilmoituksina, kuulutuksina ja tiedotteina paikallisissa sanomalehdissä
- Kihniön kunnanvirastolla ja internetsivuilla
- Asiakirjat pidetään nähtävillä Kihniön kunnan verkkosivuilla koko kaavoitusprosessin ajan

Viralliset kuulutukset julkaistaan Kihniön kunnan virallisella ilmoitustaululla, kunnan verkkosivuilla sekä Ylä-Satakunta-lehdessä.

### 7.2 Osalliset

Osallisia ovat alueen maanomistajat, asukkaat ja yrittäjät sekä muut, joiden asumiseen, työntekoon tai muihin oloihin kaava saattaa huomattavasti vaikuttaa. Osallisia ovat myös viranomaiset ja yhteisöt, joiden toimialaa kaavoitus käsittelee. Osallisilla on oikeus ottaa osaa kaavan valmisteluun, arvioida sen vaikutuksia ja lausua kaavasta mielipiteensä (MRL 62 §).

Yhteisöt ja yritykset, joiden toimialaa suunnittelussa käsitellään

- Cinia Group Oy
- Digital Networks Oy
- DNA Oy
- Elenia Oy
- Elisa Oy
- Telia Finland Oyj
- Edzcom Oy (Ukkoverkot)
- Kihniön riistanhoitoyhdistys
- Ilmatieteenlaitos
- Maa- ja metsätaloustuottajain Keskusliitto MTK
- Suomen luonnonsuojeluliiton Pirkanmaan piiri ry

- Pirkanmaan Lintutieteellinen yhdistys ry
- Suomen riistakeskus
- Suomen metsäkeskus
- Suomen luonnonsuojeluliitto
- Metsänhoitoyhdistys Kihniö-Parkano
- Kihniön Eränkävijät ry
- Kihniön riistanhoitoyhdistys
- Kihniön matkailuyhdistys ry
- Kivinevan ja Talosenkulman kyläyhdistys ry
- Jokikylän kyläyhdistys ry

Viranomaiset, joiden toimialaa suunnittelussa käsitellään

- Kihniön kunnan eri hallintokunnat, lautakunnat ja luottamuselimet
- Virtain kaupunki
- Seinäjoen kaupunki
- Kurikan kaupunki
- Alavuden kaupunki
- Pirkanmaan ELY-keskus
- Pirkanmaan liitto
- Pirkanmaan maakuntamuseo
- Pirkanmaan pelastuslaitos
- Pirkanmaan terveystoimisto
- Metsähallitus
- Järvi-Suomen luontopalvelut
- Pirkanmaan sote ympäristöterveydenhuolto
- Fingrid Oyj
- Liikenne- ja turvallisuusvirasto Traficom
- Luonnonvarakeskus Luke
- Etelä-Pohjanmaan ELY-keskus
- Länsi- ja Sisä-Suomen aluehallintovirasto
- Puolustusvoimat
- Suomen Erillisverkko Oy
- Väylä

Osallisten listaa täydennetään tarvittaessa.

## **8. OSALLISTUMINEN KAAVOITUKSEEN**

Alueen osayleiskaavoituksen osallistuminen ja vuorovaikutus tapahtuu:

- Yleisötilaisuuksissa
- Mielipiteen toimittamisella kaavaluonnoksesta ja muusta valmisteluaineistosta nähtävilläolon aikana
- Muistutuksen kirjoittamisella kaavaehdotuksesta nähtävilläolon aikana
- Ottamalla suoraan yhteyttä kunnan tai konsultin edustajaan.

## **9. KAAVAN VALMISTELU JA OHJAAMINEN**

Kaavoitustyötä ohjaa Kihniön kunta. Kaavakonsulttina toimii Ramboll Finland Oy.

## 10. LISÄTIETOJA KAAVOITUKSESTA



### Hankkeesta vastaava

Abo Wind Oy  
Itämerentori 2, 00180 Helsinki

*Yhteyshenkilö:*  
Janne Ristolainen  
puh. 040 562 9739  
[janne.ristolainen@abo-wind.fi](mailto:janne.ristolainen@abo-wind.fi)



### KIHNIÖN KUNTA

Kihniön kunta  
Kihniöntie 46, 39820 Kihniö

*Yhteyshenkilö:*  
Henna Ala-Kurki  
tekninen johtaja  
p. 044 7541 239  
[henna.ala-kurki@kihnio.fi](mailto:henna.ala-kurki@kihnio.fi)



### Kaavakonsultti

Ramboll Finland Oy  
Kansikatu 5B  
33100 Tampere

*Yhteyshenkilöt:*  
projektipäällikkö  
Minna Lehtonen  
p. 050 372 8523  
[minna.lehtonen@ramboll.fi](mailto:minna.lehtonen@ramboll.fi)

kaavasuunnittelija  
Lari Jaakkola  
p. 040 151 1703  
[lari.jaakkola@ramboll.fi](mailto:lari.jaakkola@ramboll.fi)