

YLEISKAIVAMERKINNÄT JA -MÄÄRÄYKSET

- M** **Maa- ja metsätalousvaltainen alue.**
Merkinnällä on osoitettu pääasiassa metsätalouden harjoittamiseen tarkoitettuja alueita. Alueelle saa sijoittaa tuulivoimaloita niille erikseen osoitetuille alueille ja niitä varten huolletta, teknisiä verkkoja sekä varustointi- ja kokonpanoaluetta. Alueella sallitaan maa- ja metsätalouden harjoittamista palveleva rakentaminen.
- Vesialue.**
- Tuulivoimaloiden alue.**
Merkinnällä osoitetaan alueet, jolle on mahdollista sijoittaa tuulivoimala.
- Luku tv-merkinnän yhteydessä osoittaa, kuinka monta tuulivoimalaa alueelle saa sijoittaa.
- Tuulivoimalan kaikkien rakenteiden (mukaan lukien siipien pyörimisalue ja mahdolliset harukset) on sijoitettava kokonaan alueen sisäpuolelle.
- Alueelle saa sijoittaa tuulivoimatuotantoa ja energiahuoltoa palvelevia rakenteita.
- Yksittäisen tuulivoimalan kokonaiskorkeus saa olla enintään 320 metriä maanpinnasta.
- Luonnon monimuotoisuuden kannalta erityisen tärkeä alue.**
Merkinnällä on osoitettu luonnonsuojelulain 78 §:n nojalla suojellun luonto-direktiivin liitteen IV(a) eilajiin (viitasammakon) lisääntymis- ja levähdyspaikka 50 metrin suojavyöhykkeellä. Rakentaminen ja muut ympäristöstä muokkaavat toimenpiteet alueella on suoritettava siten, etteivät ne hävitä tai heikennä viitasammakon lisääntymis- ja levähdyspaikkaa tai vaaranna lajin liikkumista alueella. Mikäli alueella todetaan olevan viitasammakon lisääntymis- tai levähdyspaikka myös jatkossa, rakennuslupa voidaan evätä tai rakennushanke voidaan edellyttää toteutettavaksi viranomaisen ohjeiden mukaisesti siten, ettei se heikennä viitasammakon elinolosuhteita. Maisemaa muuttava maanrakennustyö, tienrakentaminen, puiden kaatamista tai muuta tähän verrattavaa toimenpidettä ei saa suorittaa ilman lupaa (maisematyön luvanvaraisuus MRL 128 §). Alueella suoritettavien toimenpiteiden tulee olla sellaisia, että alueen luontoarvot säilyvät.
- Luonnon monimuotoisuuden kannalta erityisen tärkeä alue.**
Merkinnällä on osoitettu metsälain 10 §:n tarkoittama erityisen tärkeä luonnontilainen tai sen kaltainen elinympäristö sekä 50 metrin suojavyöhyke. Rakentamisessa ja metsähoidollisissa toimenpiteissä on huomioitava metsälain 10 a §:n ja metsälain 10 b §:n yleiset periaatteet sekä rajoitukset.
- Ohjeellinen tuulivoimalan sijainti.**
Voimalan tarkka sijainti määritellään rakennusluvnan yhteydessä.
- T1 Tuulivoimalan numero.**
- Yleiskaava-alueen raja.**
- Valtatie.**
- Nykyinen parannettava tieyhteys.**
- Ohjeellinen uusi tieyhteys.**
- Ohjeellinen uusi maakaapeli.**
Maakaapelin sijainti suhteessa tien (mm. puolisuusi) ei ole määritelty.
- Ohjeellinen uusi sähköjohto.**
Merkinnällä on osoitettu 400 kV sähkölinjan vaatima johtoalue (62 m).
- Ohjeellinen vaihtoehoton sähköaseman ja sähkövaraston paikka.**

Harmaat kaavamääräykset koskevat Vartin kaupungin puoleista osayleiskaava-alueita.

- sm/1** **Muinaismuistolaita (295/1963) rauhoitettu kiinteä muinaisjäännös.**
Muinaismuistolaita (295/1963) rauhoitettu kiinteä muinaisjäännös. Kohteen kaivaminen, peittäminen, muuttaminen, vahingoittaminen, poistaminen ja muu siihen kajoaminen on kielletty. Kohdetta koskevista suunnitelmista on pyydettävä alueellisen vastuuseen (Pirkanmaan maakuntamuseo) lausunto.
- sm/1: Teerineva
- sm/4** **Muinaismuistokohde.**
Muinaismuistolaita (295/1963) rauhoitettu kiinteä muinaisjäännös. Kohteen kaivaminen, peittäminen, muuttaminen, vahingoittaminen, poistaminen ja muu siihen kajoaminen on kielletty. Kohdetta koskevista suunnitelmista on pyydettävä alueellisen vastuuseen (Pirkanmaan maakuntamuseo) lausunto.
- sm/4: Kettumäki
- sm/21: Ahonveva
- sm/22: Koronaho
- s/1** **Suojelukohde.**
Muu kulttuuriperintökohde (historiallinen rajamerkki): Alueella oleva rakenne on säilytettävä. Suuremmita kohdetta koskevista suunnitelmista tulee neuvotella alueellisen vastuuseen (Pirkanmaan maakuntamuseo) kanssa.
- s/1: Teerineva 2

YLEISET MÄÄRÄYKSET:

Tämä osayleiskaava on laadittu maankäyttö- ja rakennuslain 77 a §:n tarkoittamana oikeusvaikutteisena yleiskaavana. Osayleiskaava voidaan käyttää kaavan mukaisten tuulivoimaloiden rakennusluvnan myöntämisen perusteena tuulivoimaloiden alueille (tv-1 alue).

Osayleiskaavassa osoitetuille tuulivoimaloiden alueille saa sijoittaa yhteensä enintään 19 tuulivoimalaa.

Tällä osayleiskaavalla ei tutkita kiinteistökohtaisesti ranta-alueen loma-asumisen tai vakituisen asumisen rakennuskohteita eikä tätä osayleiskaavaa voi käyttää ranta-alueilla vakituisen asunton tai loma-asunton rakennusluvnan myöntämisen perusteena (MRL 72 §).

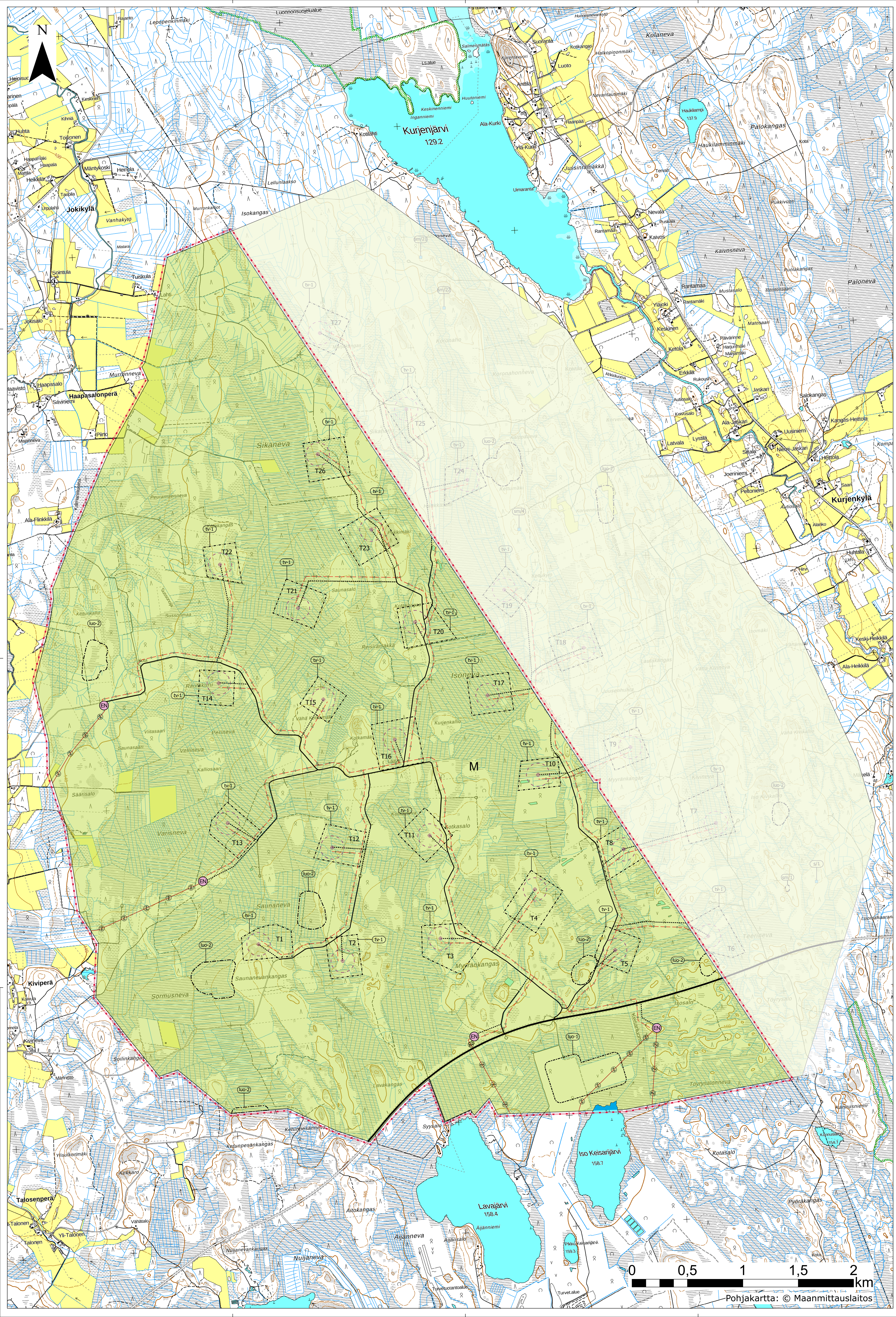
Alueen suunnittelussa ja toteuttamisessa on otettava huomioon Valtioneuvoston asetus tuulivoimaloiden ulkomelutason ohjeista (1107/2015) ja asumisterveysasetuksen (545/2015) melutason toimenpiderajat sisätiloissa. Ennen rakennusluvnan myöntämistä on varmistettava, etteivät ohjearvot ylity.

Kaava-alueen sisäinen sähkönsiirto sähköasemalle on toteutettava maakaapeleina, jotka tulee ensisijaisesti sijoittaa tuulivoimaloiden huolto- ja rakentamisten kanssa samaan maastokäytävään.

Tuulivoimaloiden ja niiden huolto- ja rakentamisten ja maakaapeleiden rakentamisessa on otettava huomioon luonnon monimuotoisuuden kannalta arvokkaat alueet ja muinaisjäännöskohdet. Rakennusluvassa tulee määrätä suojelukohde merkittäviksi maastoon, mikäli rakentamistoimenpiteet voivat vaarantaa kohteen säilymisen.

Jokaiselle tuulivoimalalle on haettava lentoestelupa Liikenne- ja viestintävirasto Traficomilta.
Tuulivoimaloiden lentoestevalojen valinnassa ja suuntauksessa on otettava huomioon lentoestevalojen ympäristövaikutukset. Lentoestevalot tulee toteuttaa mahdollisimman vähän häiriötä tuottavalla tavalla.

Tuulivoimaloiden lopulliset koordinaatit tulee toimittaa Pääesikunnan operatiiviselle osastolle.



<p>KIHNION KUNTA MYYRÄNKANGAAN TUULIVOIMAUSTON OSAYLEISKAAVA KAVALUONNOS 26.3.2024</p>	Päivä: 26.3.2024 Versio: 1.10.000 Kuvantekijä: ETES-GK23	Kuvantekijä: Kuvantekijä Päivä: 4.2.2024 Kuvantekijä: Kuvantekijä Päivä: 4.4.2024 Kuvantekijä: Kuvantekijä Päivä: 26.3.2024
	Päivä: 14.2.2022 Päivä: 27.04.2022	Päivä: 14.2.2022 Päivä: 27.04.2022