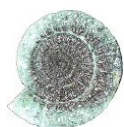


Kihniö, Parkano, Kurikka 2021-2022

**Lylyharjun tuulivoimapuiston
arkeologinen inventointi**



Jaana Itäpalo 28.10.2022



KESKI-POHJANMAAN ARKEOLOGIAPALVELU



Tiivistelmä

Keski-Pohjanmaan ArkeologiaPalvelu suoritti arkeologisen inventoinnin Kihniössä, Parkanossa ja Kurikassa Lylyharjun tuulivoimapuiston suunnittelualueella. Noin 2500 hehtaaria laaja hankealue sijaitsee pääosin Kihniön luoteisosassa ja Kurikan kaakkoisosassa, pienemmältä osin Parkanon koillisosassa. Alueelle on suunnitteilla enintään 16 tuulivoimalaa. Maastotyön suoritti FM Jaana Itäpalo 8.10-12.10.2021 ja 21.10.2022. Työn tilaajat ovat Ilmatar Lylyharju Oy ja FCG Finnish Consulting Group Oy.

Tuulivoimapuiston suunnittelualueelta ei tunnettu ennen inventointia arkeologisia kohteita. Lähialueelta tunnetut kohteet ovat tervan valmistuspaikkoja. Lähimmät esihistorialliset kohteet ovat kivikautiset Yli-Törmän asuinpaikka ja Piikkilän löytöpaikka n. 4-5 km kaakkoon Kihniön Naarmijärven rannalla.

Inventoinnissa löytyi tervahauta Teerihaudanmäeltä. Tervahauta sijaitsee lähimmästä tuulivoimalan paikasta n. 100 metrin etäisyydellä. Muu kohde on puisen padon eli tammen jäännös Madesluomassa, kohde sijaitsee yli kilometrin etäisyydellä lähimmästä voimalapaikasta. Edelliset löytyivät Kurikan kunnan alueelta. Kihniön kunnan alueelta huomioitiin lähihistoriaan ajoittuva metsäkämpän jäännös, jota ei ikänsä ja tyyppinsä perusteella luokitella arkeologiseksi kohteeksi.

Sisällysluettelo

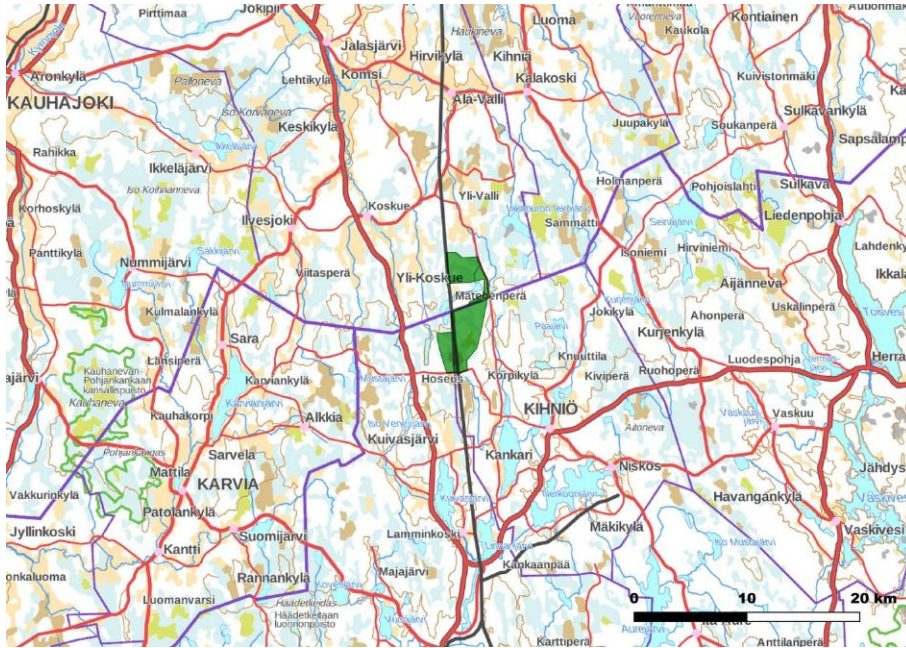
	S.
1. Perustiedot.....	3
2. Lähtökohdat ja menetelmät.....	3
2.1 Tutkimushistoria.....	4
2.2 Menetelmä.....	5
3. Maisema, topografia ja geologia.....	5
4. Alueen maankäytön historiaa	13
5. Tulokset.....	18
6. Yleiskartta.....	19
7. Kohdeluettelo.....	19
8. Kohdetiedot.....	20
9. Aineistoluettelo.....	24

Kansikuva: Kuva 1. Näkymä Välivuorelta Kolhonjärvelle.



1. Perustiedot

Selvitysalue: Lylyharjun tuulivoimapuiston suunnittelualue, n. 2500 hehtaaria
Tilaaja: Ilmar Lylyharju Oy ja FCG Finnish Consulting Group Oy
Laji: osainventointi
Kenttätyöaika: 8.10-12.10.2021 ja 21.10.2022 yhteensä 5 kenttätyöpäivää
Karttanumerot: TM35-lehtijako N3433L, N3434L
Korkeus: n. 127,50 – 180 m mpy **Koordinaattijärjestelmä:** ETRS-TM35 FIN -tasokoordinaatisto
Aiemmat löydöt: - **Inventointilöydöt:** -
Aiemmat tutkimukset: -

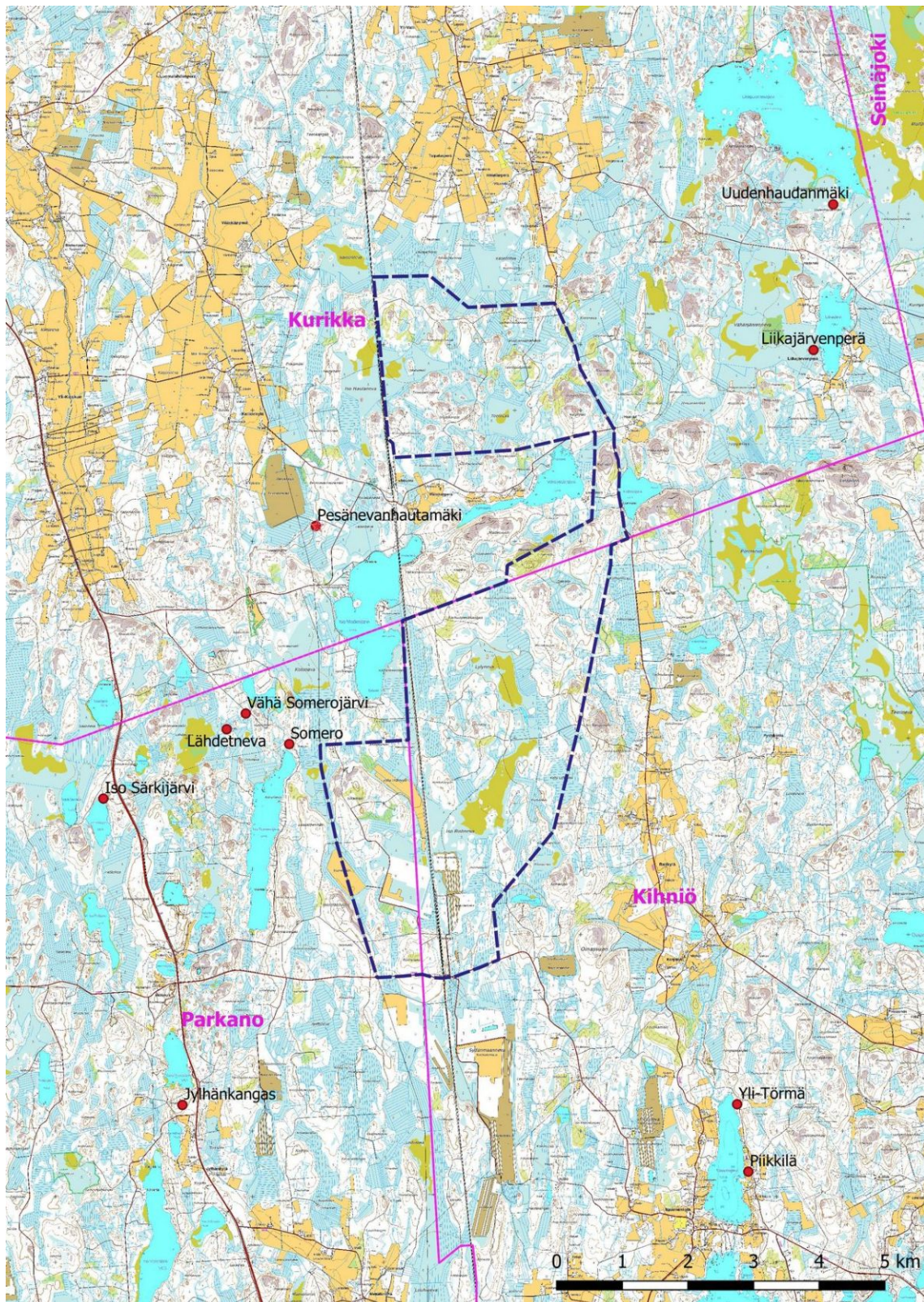


Tuulivoimapuiston suunnittelualan yleissijainti. Taustakartta Mml 10/2021.

2. Lähtökohdat ja menetelmä

Kihniön, Parkanon ja Kurikan kuntaan ollaan suunnittelemassa Lylyharjun tuulivoimapuistoa. Hankealue sijaitsee Parkanon ja Kihniön pohjoisosissa ja Kurikan eteläosassa. Tarkasteltava alue on noin 2500 hehtaaria, ja sille on suunnitelmassa rakentaa enintään 16 tuulivoimalaa. Suunnitelmiin liittyen tehtiin yhtenä selvityksenä arkeologinen inventointi. Alue on pääosin kallioista ja kivikkoista metsämaata, rämettä ja melko laajasti ojitettamattomia suota, eteläosassa on myös entisiä tai nykyisiä turvetuotantoalueita sekä muutamia peltoja. Alueen halki kulkee rautie.

Ennen inventointia kohdealueelta ei tunnettu arkeologisia kohteita, lähimmät tunnetut kohteet ovat n. 0,5-1,5 kilometrin etäisyydellä Someron (Museoviraston rekisteriportaalin tunnus 1000043937), Vähä Somerojärven (1000043936), Lähdetnevan (1000043936) ja Pesänevanhautamäen (1000027783) tervahautakohteet, joista ensimmäistä ei ole maastossa tarkastettu. Esihistoriallisia kohteita ei tunneta lähialueelta.



Lähtötilanne ennen inventointia: tuulivoimapuiston suunnittelualue suhteessa tunnettuihin arkeologisiin kohteisiin. Kohdetiedot Museoviraston rekisteriportaalin mukaan. Taustakartat 10/2021 Mml.

2.1 Tutkimushistoria

Saatavilla olevien rekisteritietojen mukaan tuulivoimapuiston alueella ei ole tehty laajempia arkeologisia inventointeja minkään arkeologisen selvitystyön yhteydessä (Museoviraston Kulttuuriympäristön palveluikkuna,



arkeologiset tutkimusraportit <https://asiat.museovirasto.fi/home> ja arkeologiset hankkeet https://www.kyppi.fi/palveluikkuna/mjhanke/read/asp/r_default.aspx, luettu 5.9.2022). Kihniön ja Parkanon alueella on tehty ensimmäinen laajempi inventointi vuonna 1974 (Maarit Suni, Museovirasto). Viimeisimmät lähialueella tehdyt arkeologiset selvitykset ovat vuosien 2015 Metsähallituksen kulttuuriperintöinventointi (Ville Laurila) ja 1983 kolmen yksittäisen kohteen tarkastukset (Mirja Miettinen ja Tuula Heikkurinen-Montell, Museovirasto).

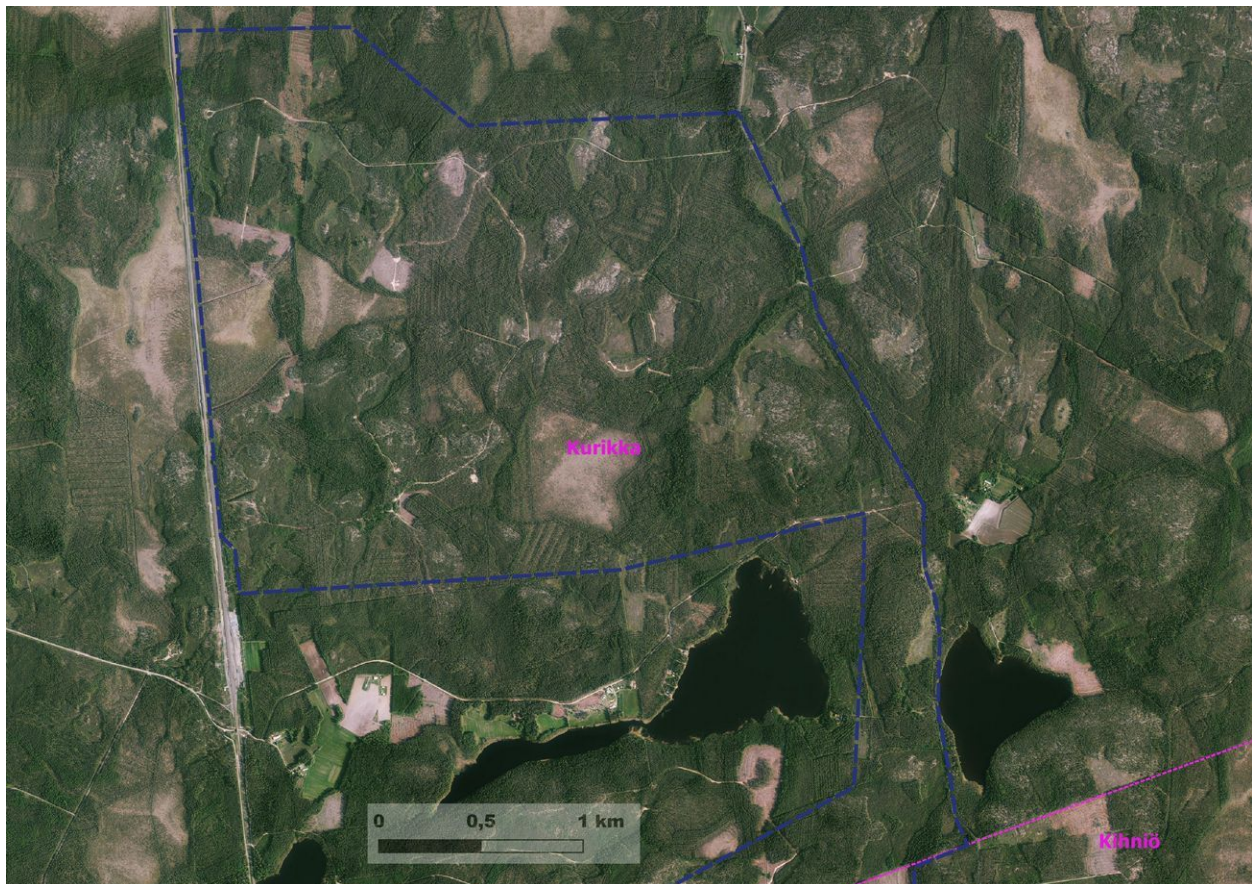
2.2 Menetelmä

Maastoinventointi perustui alueella tehtyjen aiempien arkeologisten selvitysten tuloksiin, Maanmittaushallituksen maaperäkarttoihin, ortokuvaan, korkeusmalliin, korkeusprofiiliin, laserkeilausaineistoon ja Museoviraston arkeologisista kohteista ylläpitämään digitaaliseen tietokantaan. Kirjallisuuden, historiallisten karttojen ja arkistomateriaalin avulla selvitettiin alueen maankäytön historiaa. Alue on ollut kruununmaata, josta ei löytynyt 1700-1800-luvun isojakokarttoja, lähialueilta kylläkin. Alueesta on kuitenkin isommassa mittakaavassa olevia karttoja 1650-luvulta lähtien, keskeisiä karttoja ovat 1800-luvun puolivälissä laaditut pitäjänkartat. Myöhemmän maankäytön vaikutuksia arkeologisiin ja muihin kohteisiin tarkastellaan myös 1900-luvun alkupuolella laadittujen pitäjänkarttojen ja vanhimpien alueesta laadittujen peruskarttojen avulla, jotka ovat vuosilta 1959-60.

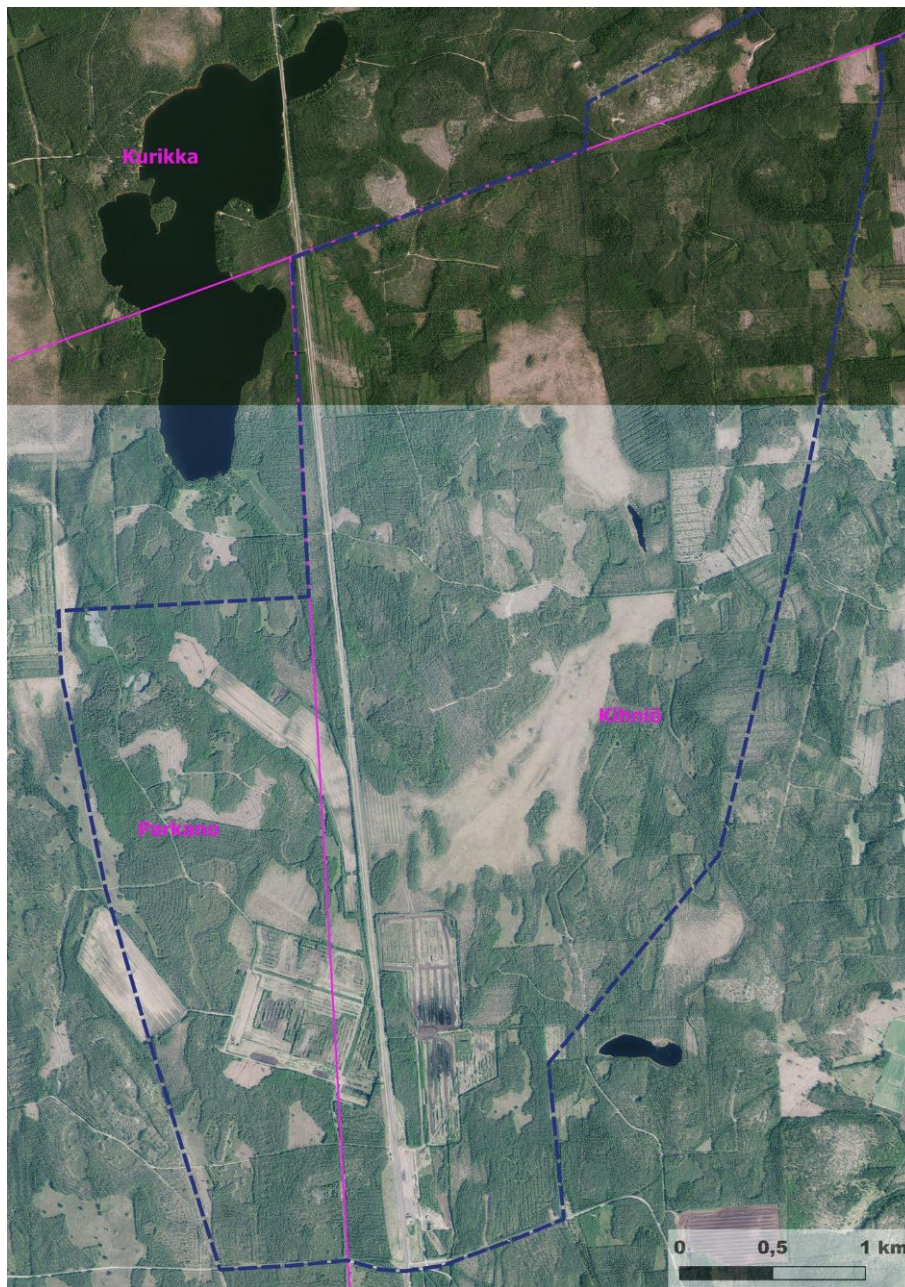
Kenttätömenetelmät olivat pintahavainnointi, valokuvaaminen ja kairaus käsikairalla. Inventointi keskittyi muuttuvan maankäytön alueille.

3. Maisema, topografia ja geologia

Kohdealue on pääosin kallioista ja kivistä metsämaastoa sekä suota ja rämettä. Pohjoisessa ovat laajat Korpikallio ja Välivuori, joista Välivuori kohoaa suhteellisen jyrkästi ympäristöstään. Alueella ei ole isompia nykyisiä vesistöjä eikä sillä ole laskettu vesistöjä. Eteläosassa on pieni Lylylampi, koillisosassa virtaa Vähä Madesjärvestä alkunsa saava Madesluoma, joka sivuhaaroineen on tätä nykyä paikoin kapea oja sekä paikoin vedetön. Hankealueen keskiosan reunamille sijoittuvat Iso Madesjärvi, Vähä Madesjärvi sekä Kolhonjärvi. Alue sijaitsee Kyrönjoen ja Kokemäen vesistöalueilla.



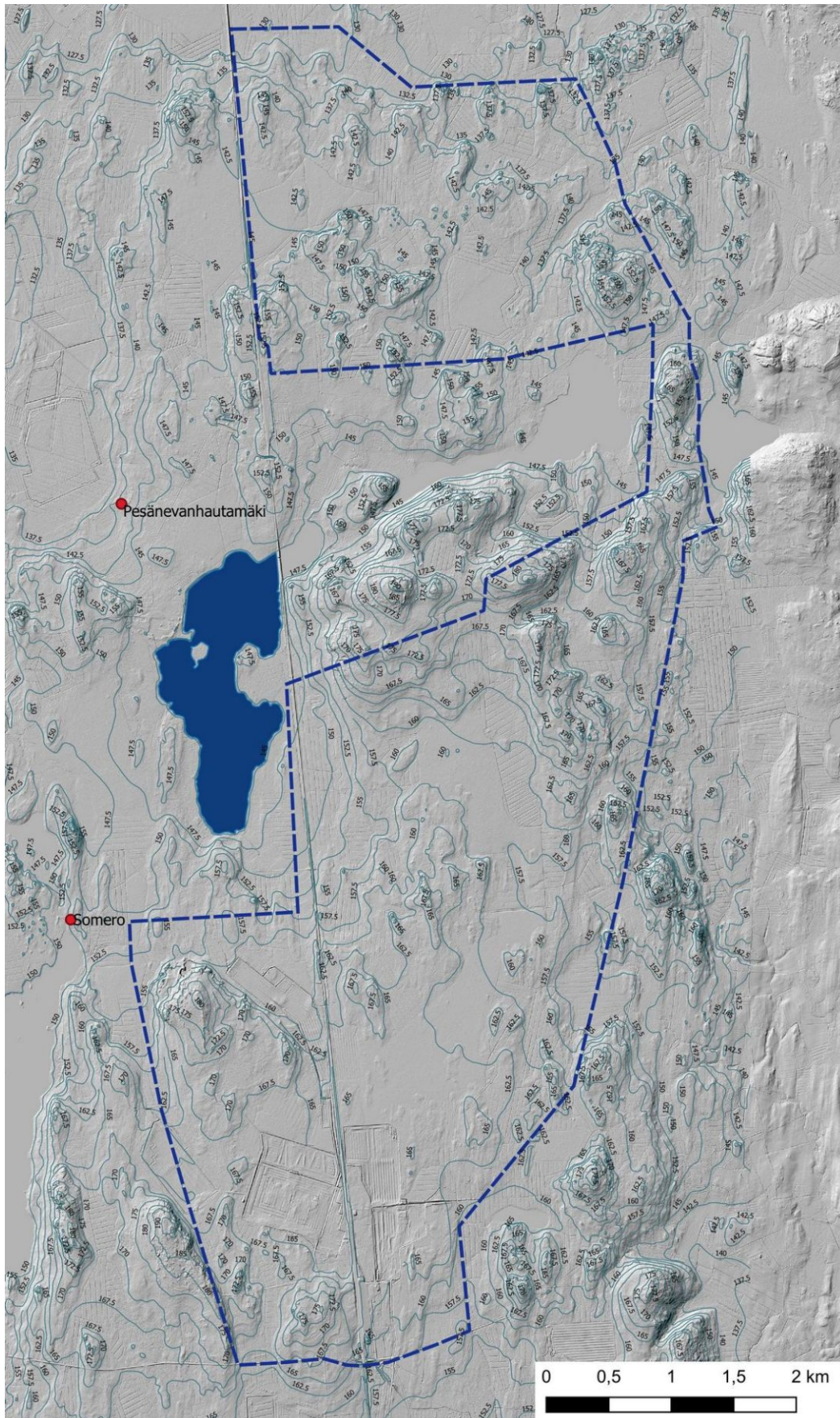
Hankealue ortokuvalla, pohjoisosa. Tausta-aineistot Mml 10/2021.



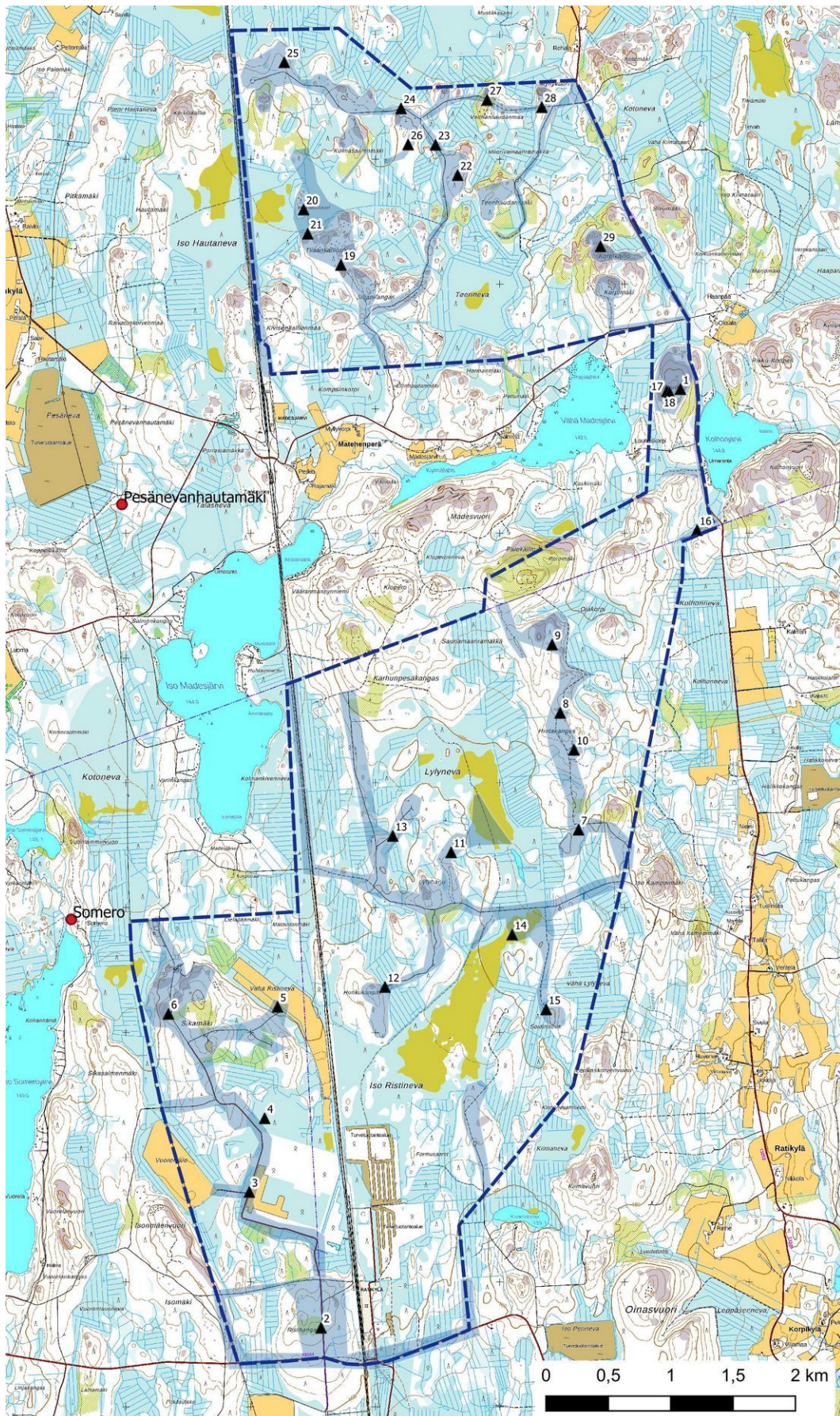
Hankealue ortokuvalla, eteläosa. Tausta-aineistot Mml 10/2021.

Maalaji on pääosin sekalajitteista ja turvetta, eteläosassa on laajasti paksuja turvekerrostumia, pohjoisessa on paljon kallioalueita, myös kalliopaljastumia. Hiekkaa olevaa maaperää esiintyy laajemmin vain Lylynevan itäpuolella Hietakankaalla. Kallioiden ulkopuolella kankaat ovat kivikkoisia.

Lähin asutus Kurikan puolella on Matehenperällä, pohjoisessa Mäkelänperällä ja myös Kolhonjärven pohjoispuolella on kaksi tilaa, idässä Kihniön puolella on Ratikylä, Parkanon puolella Iso Madesjärven ja Somerojärvien rannoilla on nykyisin vapaa-ajan asutusta.



Hankealue vasten vinovalovarjoste 2 m DEM ja korkeuskäyrät; tausta-aineistot Mml 10/2021 ja https://www.syke.fi/fi-FI/Avoin_tieto. Tunnetut arkeologiset kohteet Museoviraston rekisteriportaalin mukaan.



Valokuvauspaikat 1-29 ja inventoidut alueet (kuva 1 on kansikuva, kohdevalokuvat esitetään kohdekuvausten yhteydessä). Taustakartat Mml 10/2021.



2. Voimalapaikka länteen.



3. Pelto Vuorensuon ja turvetuotantoalueen välissä.



4. Suo voimalapaikan itäpuolella, koilliseen.



5. Vähä Ristinevan peltoja luoteeseen.



6. Kallioita Sikamäen länsiosassa, luoteeseen.



7. Voimalapaikka kaakkoon.



8. Voimalapaikan vaikutusalueetta lounaaseen.



9. Pystykivi Saunamaanrämäkän ja Ojakorven välisillä kallioilla.



10. Metsäkämppä Hietakankaalla.



11. Voimalapaikka pohjoiseen.



12. Uusi metsäautotie koilliseen.



13. Metsätie Lylynevalle.



14. Iso Ristineva lounaaseen.



15. Voimalapaikan vaikutusaluetta kaakkoon.



16. Kallioinen kangas Kihniön ja Kurikan rajan tuntumassa.



17. Välivuori, mahdollinen modernin rajamerkin jäännös.



18. Välivuoren laki oli laajasti avohakattu, kuva itään.



19. Tiisankallionmaa, voimalanpaikan vaikutusaluetta.



20. Moreenisaareke Iso Hautanevalla, pohjoiseen.



21. Tiisankallionmaan pohjoisosaa itään.



22-23. Kallioinen kangas ja metsätie Muorivainaanrämäkän länsipuolella, kuvat pohjoiseen ja luoteeseen.



24. Metsätie Kulmasaarenmäen koillispuolella.



25. Voimalapaikan vaikutusalueetta pohjoiseen.



26. Metsätie etelään Kulmasaarenmäen itäpuolella.



27. Vanhanhaudanmaa oli avohakattu.



28. Metsätie Myllyvuoren eteläpuolella, länteen.

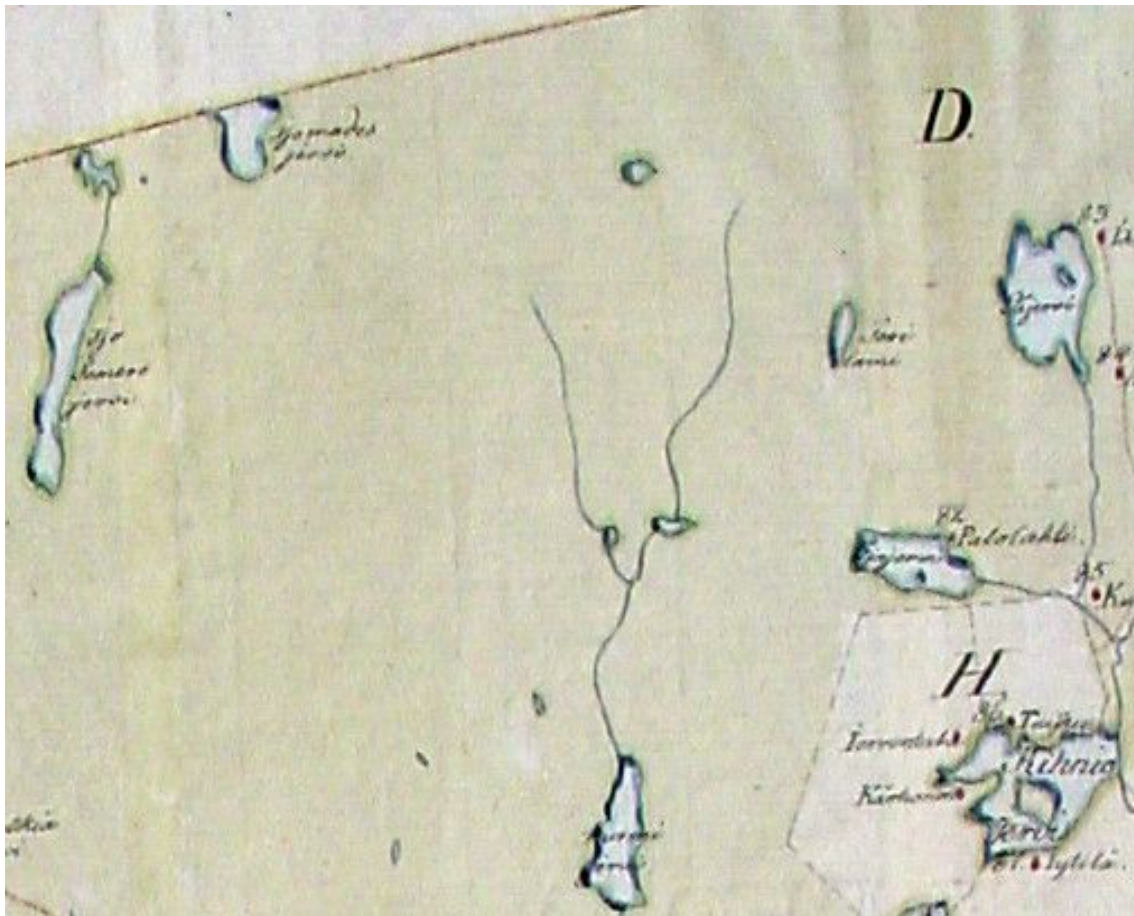


29. Korpikallion pohjoisosaa lounaaseen.

4. Alueen maankäytön historiaa

Alue sijaitsee kokonaan mesoliittisella korkeudella n. 127,50 – 180 m mpy, joka vastaa varhais- ja keskimesoliittisista aikaa n. 8500-10000 vuotta sitten, matalimmat alueet ovat pohjoisosassa, eteläosa on pääosin yli 160 m mpy. Lähimmät esihistoriallisen jakson kohteet sijaitsevat erilaisessa ympäristössä vesistöjen läheisyydessä 4-6 kilometrin etäisyydellä. Jakson löydömyys kohdealueella selittyy suurelta osin vesistöjen puuttumisella, sekä myös laajoilla alueilla karkeaa kiviä olevalla maaperällä, mikä ei ole luonut suotuisia olosuhteita asutuksen syntyemiselle ja ihmisten liikkumiselle.

Kohdealue on ollut asumatonta nykyaikaan asti ja se on ollut kruunun yhteismaata (Rantatupa Heikki, Parkanon ja Kihniön kirja, kartta s. 66. 1971. Ks. myös pitäjänkartat s. 15). Eteläosa on kuulunut Kihniön Ratikylään ja Parkanon Kuivasjärven kylään, pohjoisosa on entistä Jalasjärven pitäjää, nykyistä Kurikkaa. Kohdealuetta lähin vanhin asutus syntyi Madesjärven rannalle 1800-luvun ensimmäisellä vuosikymmenellä, tätä ennen seutu oli erämaata. Madesjärvillä on harjoitettu eräkalastusta, järven mainitaan olleen ainakin 1600-luvun lopulla Jalasjärven talojen eräjärvenä (Luukko Armas, Etelä-Pohjanmaan historia III. Nuijasodasta isoonvihaan. 1945, s. 194 ja Kyrönmaa X: Jalasjärven kirja, s. 43, 68, 81 ja 192. 1958).



Tillberg Johan, pitäjänkartta vuodelta 1806, yksityiskohta Kihniön, Iso Madesjärven ja Iso Somerojärven väliseltä alueelta. Kartta: Vanha kartta, <http://urn.fi/URN:NBN:fi:ju-201008122453>.



Stierwald Karl, Ilmajoen, Ikaalisten ja Ruoveden raja, yksityiskohta vuoden 1762/1773 kartasta. Kartalle merkitty Madesjärven ja Vähä Somerojärvi, Pohjois-Satakunnasta Pohjanmaalle johtava talvitie vasemmalla.



Lähialueille Kosken ja Kankarin asutus vakiintui jo 1700-luvulla (Kyrönmaa X: Jalasjärven kirja, s. 57-58, passim. 65-68). Hankealueen tuntumaan Kolhonjärven pohjoispuolelle on merkitty pitäjänkartalle Kolhonluoman varrella torppa, alueella sijaitsee nykyisin kaksi tilaa. Pohjoisessa kohdealuetta lähinnä sijaitseva asutus Ylivallin kylässä on myöhäisempää.



1840-luvun pitäjänkartta. Kartalle lähinnä sijaitseva asutus oli itäpuolella Ratikylässä. Ratikylästä johti Lylynevan itäpuolella reitti pohjoiseen Madesjärville, samalla kohdalla kulkeva nykyinen metsätie osoitettu nuolella, Kolhonluoman torppa ympärällä. Kartat: Kansallisarkisto, Kihniön ja Parkanon pitäjänkartat 2212 05, 08, 12 ja Jalasjärvi 2212 09.



Varhaishistoriallisesta eräkulttuurista tunnetaan vähän jäänteitä, tällaisesta toiminnasta ei ole jäänyt välttämättä minkäänlaisia merkkejä maastoon. Eräomistuksiin liittyvät asuinpaikat ovat sijainneet melkein aina järvien ja muiden vesistöjen äärellä – varhaisista eräomistuksista juontuu usein myöhempi kiinteä asutus, paikan asutus on voinut saanut alkunsa esim. ensimmäisestä tervapirtistä (ks. esim. Kyrönmaa X: Jalasjärven kirja, s. 42-45 ja 56).

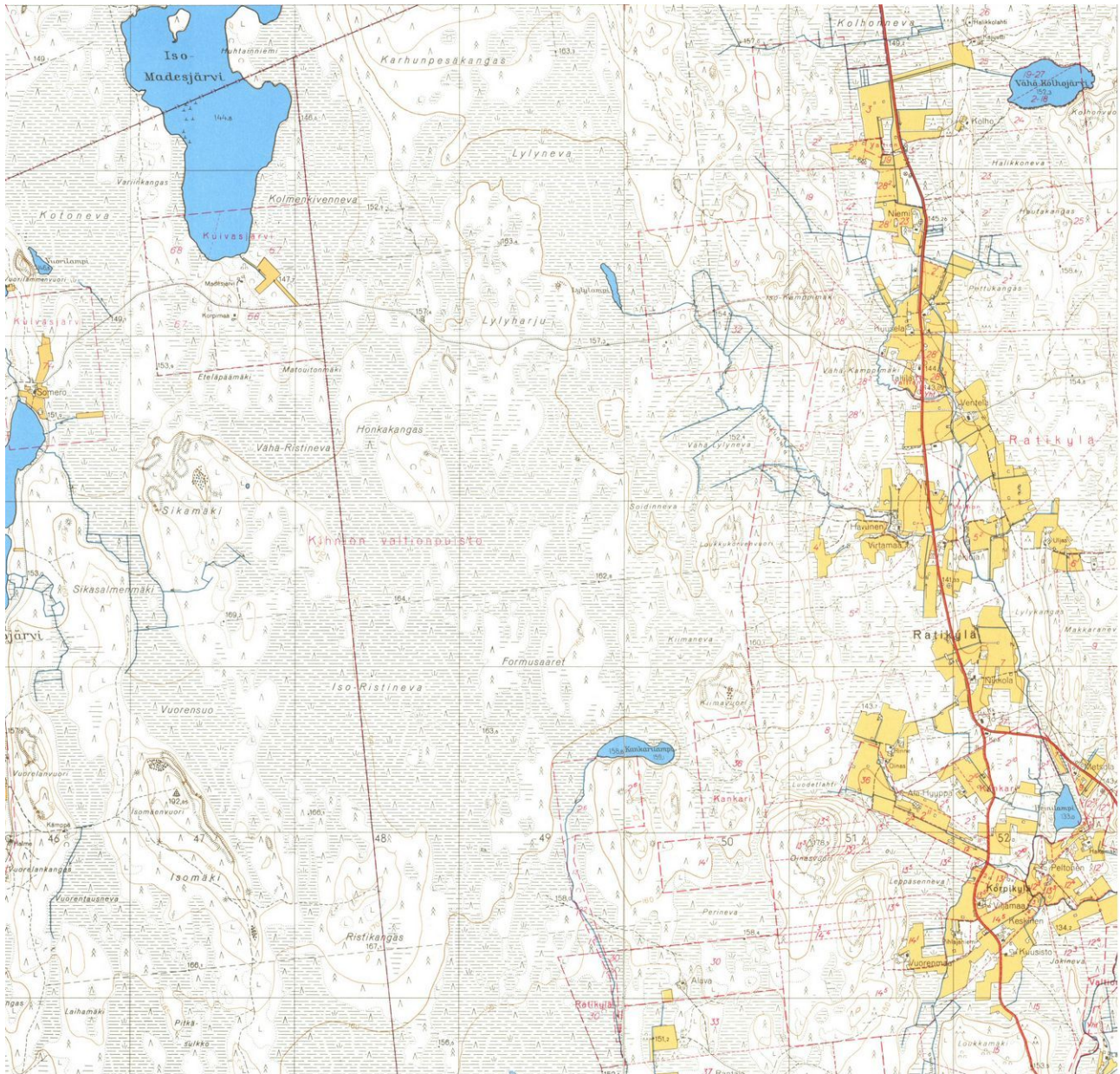
Alue kuuluu osin historialliseen Ikaalisen reitin vesistöalueeseen, mutta se jää sivuun Ylä-Satakunnasta Pohjanmaalle johtavasta Kyrönkankaan talvitien reitistä, jonka osa kulki etelästä Parkanon Kuivasjärveltä Kurikan Koskuella ja sieltä edelleen pohjoiseen (ks. esim. Luukko Armas, Etelä-Pohjanmaan historia II. Keskiäika ja 1500-luku, s. 13-14. 1950).



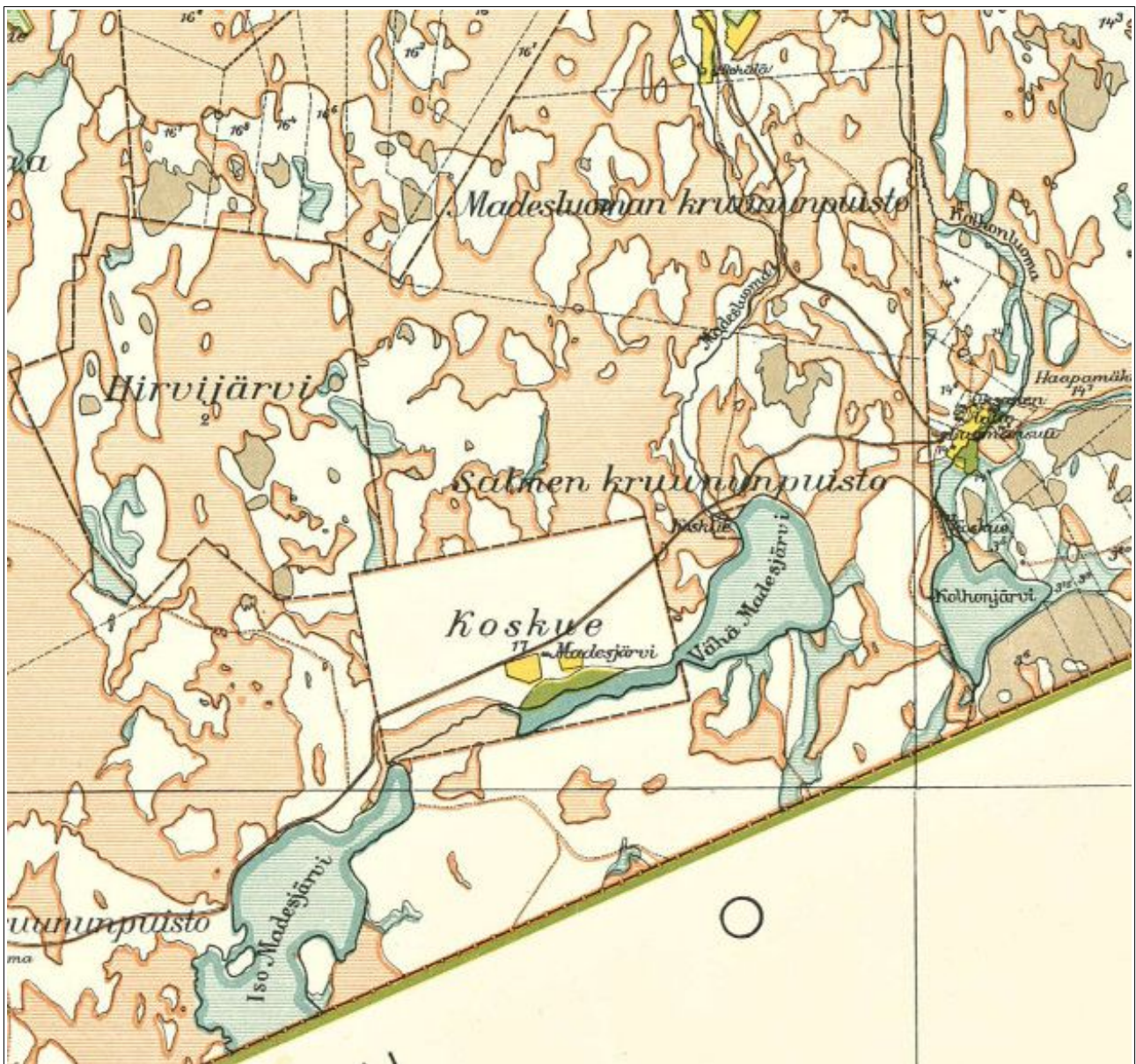
Kohdealuetta vuoden 1863 Suomen yleiskartalla, kartta: Vanha kartta: <http://urn.fi/URN:NBN:fi:juu-200806175490>.

Kohdealueen merkittävin historiallinen elinkeino oli tervanpolto ennen 1800-luvun loppupuolen metsänhakkuuta, tervahautoja on ollut mm. useilla Ratikylän taloilla. Terva kuljettiin Vaasaan ja Kristiinankaupunkiin jatkokuljetusta varten. Tervakauppa jatkui 1930-luvulle, omiin tarpeisiin poltettiin tervahautoja myöhemminkin (Kihniön Ratikylän kyläkirja, s. 206-207. 2012). Kohdealueelle ei ole merkitty tervahautoja peruskartoille.

1920-30-luvulta lähtien hakkuut lisääntyivät valtion metsissä teiden- ja uitto-olosuhteiden parantuessa. Sotien jälkeen laajoja metsäsavotoita oli ainakin Ratikylän Karhukankaalla. Ojittamattomat nevat mahdollistivat keväisin uitot myös kapeita oja myöten, lisäksi voitiin käyttää patoamista. Pori-Haapamäki-radan valmistuttua 1933-38 loppuivat uitot (Kihniön Ratikylän kyläkirja, s. 207). Varhaisin viljely oli kaskiviljelyä ja tärkeimpiä toimeentulon edellytyksiä myös myöhemmälle uudisasutukselle (Kyrönmaa X: Jalasjärven kirja, s. 70).



Kohdealueen eteläosa ja lähiympäristöä vuoden 1959 peruskartoilla. Maanmittauslaitos, avoimien aineistojen tiedostopalvelu, kartat 221208 ja 221211, <http://vanhatpainetutkartat.maanmittauslaitos.fi/>.



Jalasjärven vuoden 1924 pitäjänkartta, kohdealueen pohjoisosa oli suurimmaksi osaksi Salmen ja Madesluoman kruununpuistoa. Kartta: Kansallisarksto.

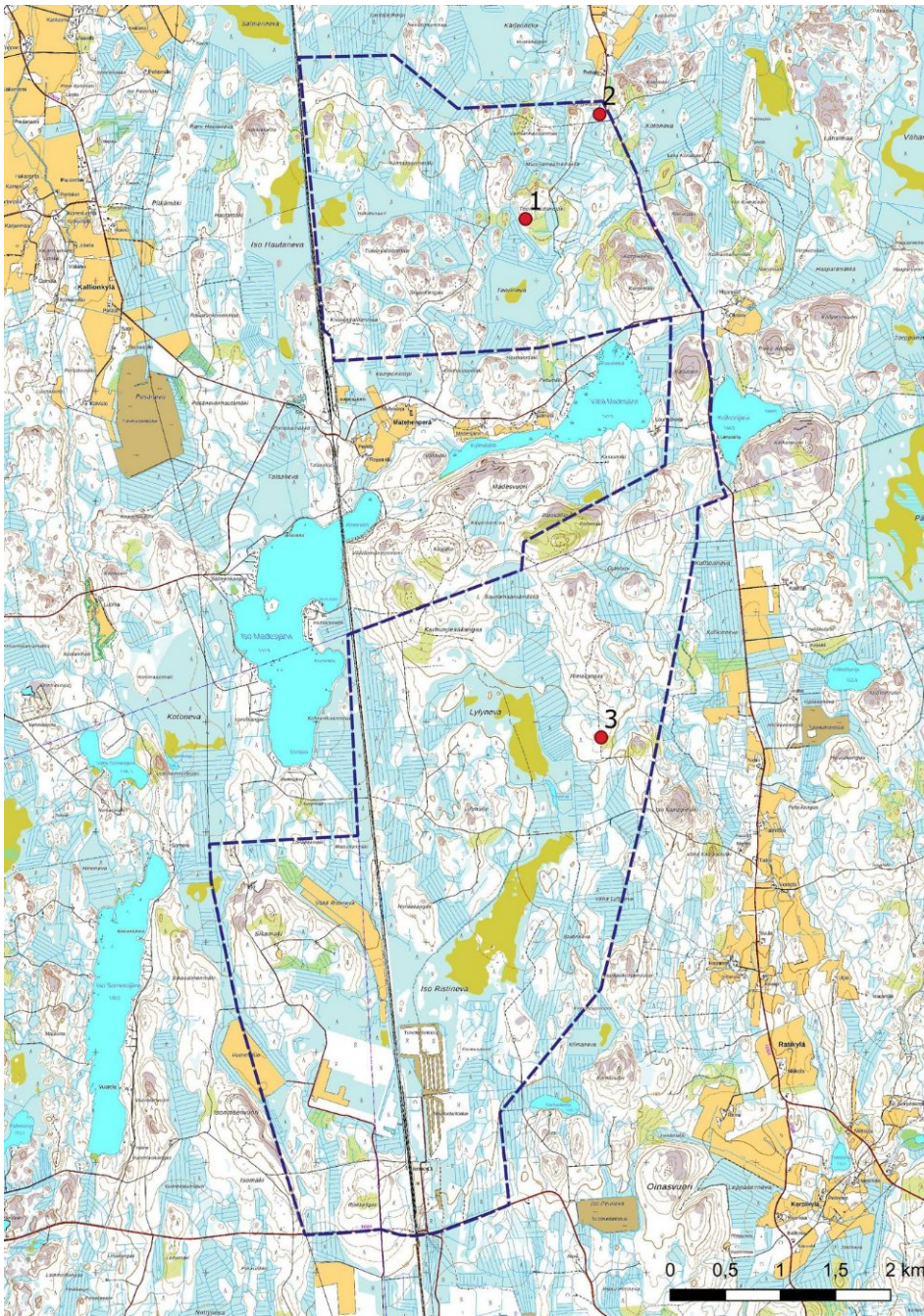
5. Tulokset

Inventoinnissa löytyi Kurikan puolelta lidar-aineiston avulla tervahauta Teerihaudanmäeltä. Muu kohde on tammen jäännös Madesluomassa, jonka tulkitaan liittyvän uittojen vedenpinnan sääntelyyn, kohde on peräisin 1900-luvulta. Muu kohde on myös metsäkämpän jäännös Kihniön Hietakankaalla, joka ei ole ikänsä ja tyyppinsä perusteella arkeologinen kohde.

Teerihaudanmäen tervahauta sijaitsee lähimmästä tuulivoimalan paikasta n. 100 metrin etäisyydellä, Madesluoman pato sijaitsee hankealueen koilliskulmassa yli yhden kilometrin etäisyydellä lähimmästä suunnitellusta voimalan paikasta.

Jaana Itäpalo

28.10.2022 Jaana Itäpalo



6. Yleiskartta. Kohteet: 1. Teerihaudanmäki 2. Madesluoma 3. Hietakangas. Taustakartat Mml 10/2021.

7. Kohdeluettelo

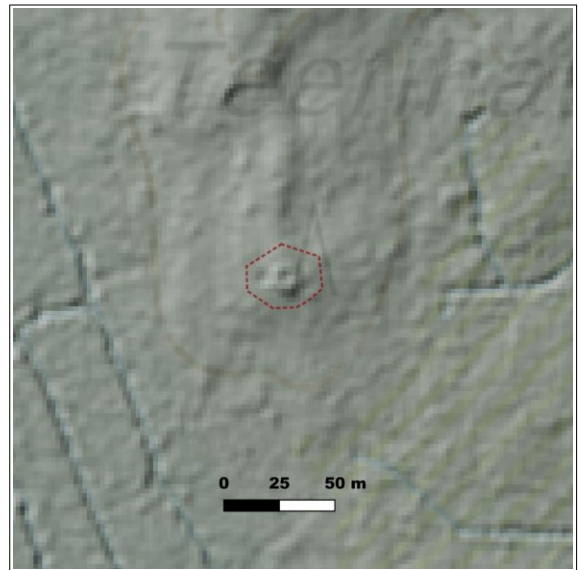
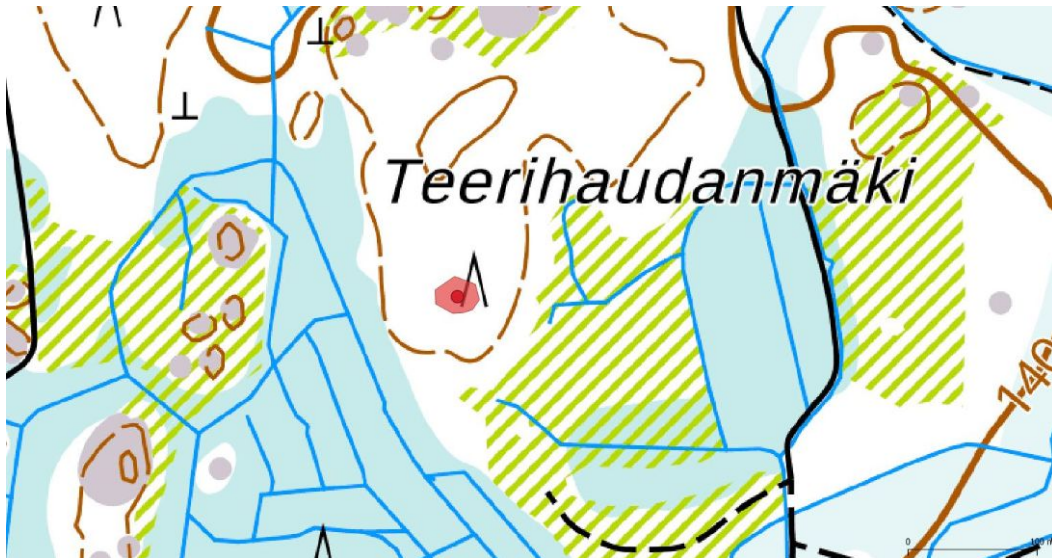
Kohde	sivu	tyyppi/ tyypin tarkenne	ajoitus	lkm.	status
1. Teerihaudanmäki (Kurikka)	20	Työ- ja valmistuspaikat /tervahaudat	historiallinen	1	MJ
2. Madesluoma (Kurikka)	21	Teollisuuskohteet/uiitolaitteet/tammi	historiallinen	1	m
3. Hietakangas (Kihniö)	22	Asuinpaikat/kämpänpohja	moderni	1	m

Status: MJ muinaisjäännös, KP muu kulttuuriperintökohde, m muu kohde.



8. Kohdetiedot

1. Teerihaudanmäki (Kurikka)			
Rekisteritiedot		Paikkatiedot	
Mj-rekisteri		TM35-lehtijako	N3433L
Laji	Kiinteä muinaisjäännös	Vanha yleislehtijako	221209
Tyyppi	Työ- ja valmistuspaikat	Koordinaatit ETRS-TM35FIN	P: 6916565 I: 293905
Tyyppin tarkenne	Tervahaudat	N2000	Z n. 142,50 m
Ajoitus	Historiallinen	Koordinaattiselite	gps-mittaus
Aiemmat tutkimukset	-	Inventointimenetelmät	Pintahavainnointi
Kuvaus: Lidar-aineistossa erottuu Teerinevan pohjoispuolella Teerihaudanmäen eteläkärjessä tervahauta. Sen läpimitta on 15 m, halssi on kaivettu länteen. Kankaalla ja haudan päällä kasvaa harvaa mäntymetsää.			
Ehdotus suojavyöhykkeeksi: Kvllä. Lähin suunniteltu voimalan paikka sijaitsee n. 100 m pohjoiseen.			



Teerihaudanmäki maastokartalla ja lidar-kuvassa. Tausta-aineistot Mml 10/2021. Vasemmalla kuvassa kohde kuvattu kaakkoon.



2. Madesluoma (Kurikka)			
Rekisteritiedot		Paikkatiedot	
Mj-rekisteri		TM35-lehtijako	N3433L
Laji	Muu kohde	Vanha yleislehtijako	221212
Tyyppi	Teollisuuskohteet	Koordinaatit ETRS-TM35FIN	P: 6917516 I: 294577
Tyyppin tarkenne	Uittolaitteet (tammi)	N2000	Z n. 127,50 m
Ajoitus	historiallinen	Koordinaattiselite	Gps-mittaus
Aiemmat tutkimukset	-	Inventointimenetelmät	Pintahavainnointi
Kuvaus: Kihniöntien ja Myllyvuoren välissä, n. 60 m tiestä länteen. Alueella kasvaa varttunutta metsää ja myös vanhoja puita. Madesluoman sivuhaarassa, pääuoman länsipuolella on tammen jäännös. Jäljellä on vain alimmainen hirsikerä, joka on päistään jo pitkälle lahonnut. Uoma on tammen kohdalla n. 4 m leveä, virtaussuunta on pohjoinen. Inventoinnin aikana vesi oli matalalla ja kohde erottui hyvin. Alueella oli myös kuivunut uoma. Kohde liittyyne uittoihin. Pori-Haapamäki-radon valmistuttua 1933-38 loppuivat uivot (Kihniön Ratikylän kyläkirja, s. 207). Puutavaraa on ilmeisesti uittettu vielä sotien jälkeen nevojen takana olevilta hakkuutyömailta. Puutavaran siirtäminen edellytti riittävän korkeaa vedenpinnan tasoa, jonka aikaansaamiseksi voitiin käyttää apuna myös patoamista. Kohteen rajaukseen otettiin mukaan myös kuivunutta Madesluoman sivu-uomaa.			
Ehdotus suojavyöhykkeeksi:	Kohde on itsestään tuhoutuva ja pitkälle tuhoutunut. Suojavyöhykettä ei ehdoteta.		



Madesluoman rajaus. Tausta-aineisto Mml 10/2021.



Yleiskuva etelään, oikealla alimmainen hirsikerran jäännös kuvattuna päältä.



Kuivunut sivu-uoma luoteeseen.

3. Hietakangas (Kihniö)			
Rekisteritiedot		Paikkatiedot	
Mj-rekisteri		TM35-lehtijako	N3433L
Laji	Muu kohde	Vanha yleislehtijako	221212
Tyyppi	Asuinpaikat	Koordinaatit ETRS-TM35FIN	P: 6911860 I: 294592
Tyyppin tarkenne	Kämpänpohja	N2000	Z n. 165 m
Ajoitus	moderni	Koordinaattiselite	Gps-mittaus
Aiemmat tutkimukset	-	Inventointimenetelmät	Pintahavainnointi
Kuvaus:	Lylynevan itäpuolella laajan Hietakankaan eteläosassa avohakatulla ja metsäauratulla kankaalla. Heti metsätien itäpuolella on modernin metsäkämpän jäännökset, kohdalla on runsaasti tiilen kappaleita ja mm. aaltokattopeltiä sekä ruostunut savupiippu, runsaasta hiilestä päätellen kämppä on voinut palaa. Paikalle ei ole merkitty rakennusta vanhoille peruskartoille. Vieritse kulkeva metsätie on ollut vanhastaan Lylynevan itäpuolelta kiertävä reitti Ratikylästä Madesjärville, se on merkitty jo 1800-luvun puolivälin pitäjänkarttoille.		
Ehdotus suojavyöhykkeeksi:	-		



Hietakangas. Tausta-aineisto Mml 10/2021.



Kämpän jäännös itään.



9. Aineistoluettelo

Digitaalinen aineisto

Arkistolaitoksen digitaaliarkisto:

Maanmittaushallituksen historiallinen kartta-arkisto (kokoelma) 1a Pitäjänkartasto, Kihniö, Parkano ja Kurikka, pitäjänkartat, <https://astia.narc.fi/uusiastia/index.html>

Geologian tutkimuskeskus,

<http://gtkdata.gtk.fi/Maankamara/index.html>

https://www.syke.fi/fi-FI/Avoim_tieto

Keski-Pohjanmaan Arkeologiapalvelu, tutkimusraportit, http://www.kparkeologia.fi/?page_id=132

Maanmittauslaitos, avoimien aineistojen tiedostopalvelu,

<https://tiedostopalvelu.maanmittauslaitos.fi/tp/kartta>

<http://vanhatpainetutkartat.maanmittauslaitos.fi/>

Museovirasto, Kulttuuriympäristön palveluikkuna, arkeologiset kohteet ja kulttuuriympäristön tutkimusraportit arkeologia, <https://www.kyppi.fi/palveluikkuna/portti/read/asp/default.aspx>

Vanha kartta, <https://expo.oscapps.jyu.fi/s/vanhakartta/page/etusivu>

Kirjallisuus

Luukko Armas, Etelä-Pohjanmaan historia II. Keskiaika ja 1500-luku. 1950.

Luukko Armas, Etelä-Pohjanmaan historia III. Nuijasodasta isoonvihaan. 1945.

Kurikan historia 1. Esihistoriasta Suomen sotaan. 1980.

Ikaalisten entisen emäpitäjän historia 1 vuoteen 1640. 1996.

Ikaalisten entisen emäpitäjän historia 3. Suuresta Pohjan sodasta pitäjänjakoon 1721-1852. 2006.

Toivo Vuorela (toim.), Kyrönmaa X: Jalasjärven kirja. 1958.

Rantatupa Heikki, Parkanon ja Kihniön kirja. 1971.

Kihniön Ratikylän kyläkirja. Havunen Ulla et al. 2012.

Julkaisematon aineisto

Schulz, Hans-Peter, Rannansiirtymistaulukko.