

KIHNIÖN NERKOOKN LEPPÄSENTIEN LUONTOSELVITYS 2023



Sisällysluettelo

1. Johdanto	2
2. Selvitysalueen kuvaus	2
3. Aineisto ja menetelmät	2
4. Kasvillisuus	3
5. Yhteenveto	15
6. Kirjallisuus	16

Kansikuva: Kivikkorantaa kuvion 2 rannassa.

1. Johdanto

Kihniön Nercoon Leppäsentien luontoselvitys toteutettiin alueen ranta-asemakaavan laatimista varten alueen maanomistajien toimeksiannosta. Selvitykset toteutettiin elokuussa 2023 ja niihin liittyvistä maastotöistä sekä raportoinnista ovat vastanneet FM, biologi, luontokartoittaja **Taina Ranta-Maunus** ja luontokartoittaja **Raimo Laurila**.

2. Selvitysalueen kuvaus

Selvitysalue sijaitsee Kihniön kunnassa, sen keskustaajamasta n. 7 km kaakkoon Nerכוןjärven etelärannalla (**kartta 1**). Alue koostuu useasta rakennettujen tonttien väleihin sijoittuvista erillisistä maa-alueista, sekä niiden rannoista. Kohteen tarkempi rajaus on esitetty kasvillisuuskuvioiden **kartoissa 2 ja 3**.



Kartta 1. Selvitysalueen sijainti. (Kartta: Maanmittauslaitos, Paikkatietoikkuna)

3. Aineisto ja menetelmät

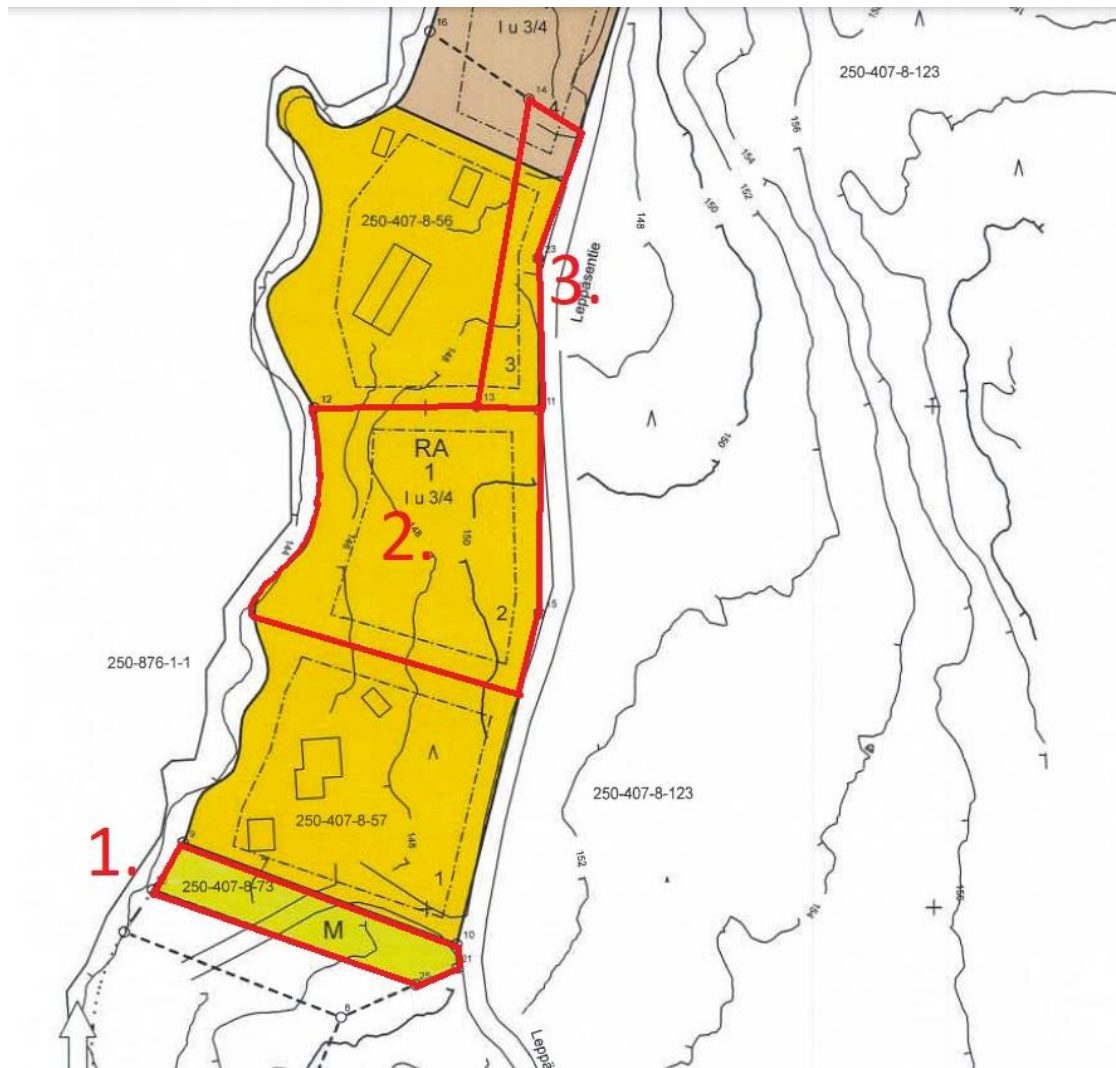
Kihniössä Leppäsentien Nerכוןjärven rantaan suunnitellulla ranta-asemakaava-alueella tehtiin luontotyyppiselvitys kaavoitusta varten. Suunnitellun kaavan M-alueiden, RA1-alueen ja AO-alueen kasvillisuustyyppit määritettiin ja kuvioitiin kartalle. Inventoinnin yhteydessä selvitettiin myös alueen mahdolliset alueen metsälain 10. §:n erityisen arvokkaat elinympäristöt, vesilain 2. luvun 11. §:n

mukaiset luontotyytit ja luonnonsuojelulain 7. luvun 64. §:n mukaiset luontotyytit. Maastoinventoinnin yhteydessä kiinnitettiin huomiota myös mahdollisten uhanalaisten kasvilajien esiintymiseen alueella. Luontotyyppi-inventointi tehtiin maastoinventointina 1.8.2023. Samalla käyntikerralla tehtiin havaintoja alueen linnustosta, sekä arvioitiin alueen soveltuvuutta muista lajiryhmistä viitasamakolle, liito-oravalle ja lepakoille.

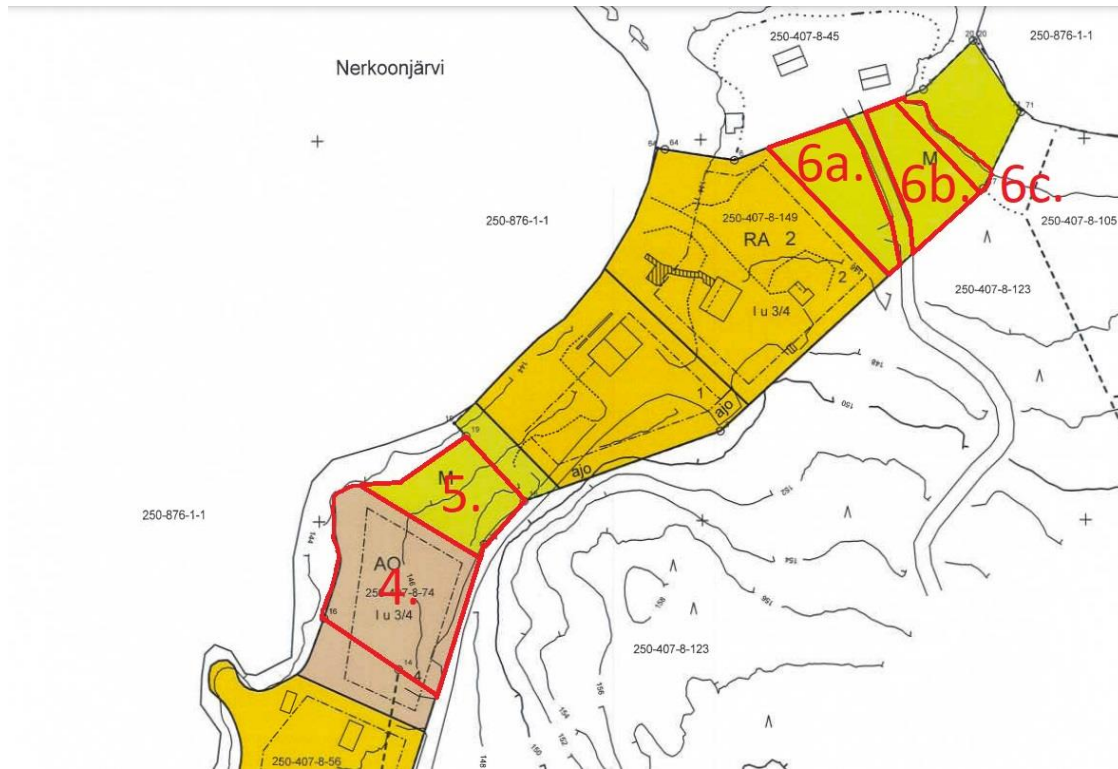
Alueelta tai sen välittömästä lähiympäristöstä ei ollut käytettävissä vanhoja luontoselvityksiä.

4. Kasvillisuus

Alueen kasvillisuuskuviot on esitetty kartoissa 2 ja 3.



Kartta 2. Suunnittelualueen eteläosan kuviot 1-3.



Kartta 3. Suunnittelualan pohjoisosan kuviot 4-6.

Kuvio 1. Suunnittelualan eteläosan M-alue: tuore kangas (MT), kallioranta

Kuviolla 1 kasvillisuus on tuoretta kangasta (mustikkatyyppi, MT) (**kuva 1**). Puustossa on pääosin varttunutta kuusta, mutta myös mäntyä sekä pari haapaa ja nuorta hieskoivua. Alueen itäosassa on muutama ylispuumänty. Pensaskerroksessa on puiden taimia ja pihlajaa. Kenttäkerroksessa vallitsee mustikka, mutta myös puolukkaa tavataan. Ruohoista tavataan oravanmarjaa. Sammalista vallitsee kerossammal, mutta myös metsäliekosammalta esiintyy vähäisessä määrin. Varttuneet havupuuvallitset tuoret kankaat on luontotyyppien uhanalaisluokituksessa luokiteltu Etelä-Suomessa vaarantuneeksi (VU) luontotyyppiä. Luontotyyppien ekologinen laatu on kuitenkin heikko lahupuuston ja vanhojen puiden puuttuessa ja puuston ollessa tasaikäistä. Myös lehtipuustoa on vain vähän.

Kuvion ranta-alue on kalliorantaa (**kuva 2**). Rannassa kasvaa mm. tervaleppää, juolukkaa ja variksenmarjaa. Ranta on karu ja vesikasvillisuutta ei esiinny. Karut järvenrantakalliot on luokiteltu luontotyyppien uhanalaisluokituksessa säilyväksi (LC) luontotyyppiä.



Kuva 1. Tuoretta kangasta kuviolla 1.



Kuva 2. Karua kalliorantaa kuvion 1 rannassa.

Kuvio 2. RA1- alue: tuore kangas (MT), kivikkoranta ja kallioranta

Kuviolla 2, RA1-alueella, kasvillisuus on tuoretta kangasta (mustikkatyyppi, MT), jolla kasvaa varttunutta kuusikkoa (**kuva 3**). Puustossa on myös vähän mäntyä ja hieskoivua. Pensaskerroksessa on katajaa ja kuusen sekä pihlajan taimia. Rannan lähetyvillä maaperä on kivikkoista. Kenttäkerroksessa vallitsee mustikka, pohjakerroksessa tavataan kerrossammalta, seinäsammalta ja vähäisessä määrin metsäliekosammalta ja kynsisammalta. Varttuneet havupuuvaltaiset tuoreet kankaat on luokiteltu

vaarantuneeksi (VU) luontotyyppiä. Luontotyyppin ekologista laatua heikentää kuitenkin puuston tasaikäisyys, lahoppuuston puuttuminen, lehtipuuston vähäisyys ja vanhempien puusukupolvien puuttuminen.

Kuvion pohjoisosassa on pienialainen kallioalue, jossa kasvillisuus on kuivahkoa kangasta (puolukka-tyyppi, VT), jonka puustossa on nuorta mäntyä, kuusta ja hieskoivua. Kenttäkerroksessa vallitsee puolukka ja pohjakerroksessa seinäsammal, joskin kerä- ja valkoporonjäkälääkin esiintyy. Kallioalue ei lukeudu metsälain 10 §:n arvokkaisiin elinympäristöihin.

Kuvion 2 ranta on pääosin kivikkorantaa (**kansikuva**), kuvion etelä- ja pohjoisosassa kuitenkin pienialaisesti kalliorantaa (**kuva 4**). Rannan puustossa on harmaaleppää, rauduskoivua ja hieskoivua ja pensastossa kiiltopajua. Kivikkorannalla kasvaa juolukkaa, suoputkea, suo-orvokkia, terttualpia, jousivihvilää, kultapiiskua ja rantamataraa. Järvien kivikko- ja lohkarerannat on luokiteltu luontotyyppien uhanalaisluokituksessa säilyväksi (LC) luontotyyppiä. Myös karut järvenrantakalliot on luokiteltu säilyväksi (LC) luontotyyppiä.



Kuva 3. Kuvion 2 tuoretta kangasta.



Kuva 4. Kivikko- ja kalliorantaa kuvion 2 rannassa.

Kuvio 3. Tienvarsimetsä AO-alueen ja RA1-alueen välissä: tuore kangas (MT)

Kuviolla 3, AO-alueen ja RA1-alueen välisen tontin ja tien välissä, on kapea metsäinen kaistale, jolla kasvillisuus on tuoretta kangasta (mustikkatyyppi, MT) (**kuva 5**). Puustossa on varttunutta kuusta, rauduskoivua ja myös haapaa, mutta myös nuorempaa puustoa esiintyy. Erirakenteisuutta on jokin verran. Kenttäkerroksessa vallitsee mustikka, ruohoista tavataan oravanmarjaa. Sammalista tavataan

kerrossammalta, seinäsammalta, kynsisammalta sekä vähäisessä määrin metsäliekosammalta. Vartuneet havupuuvaltaiset tuoret kankaat on luokiteltu vaarantuneeksi (VU) luontotyyppiä. Luontotyyppien ekologista laatua heikentää lahoppuuston ja vanhojen puiden puuttuminen sekä lehtipuuston vähäinen määrä.

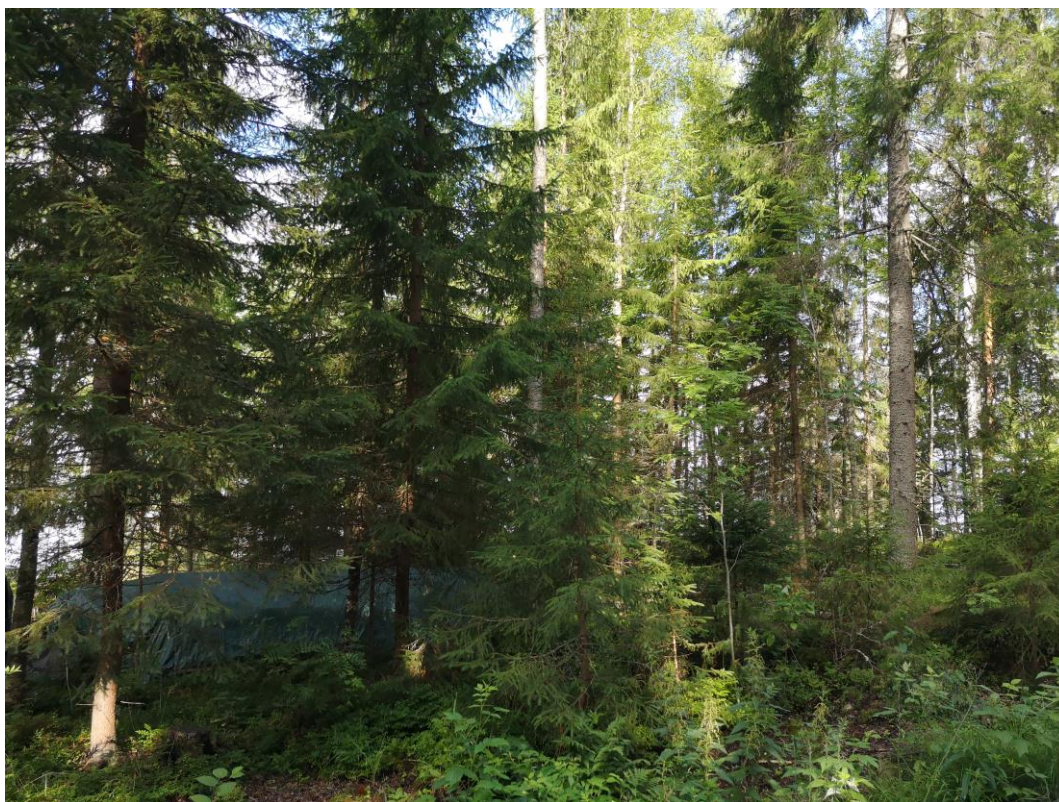


Kuva 5. Kuvion 3 kasvillisuutta.

Kuvio 4. AO-alue: tuore kangas (MT), kallioranta ja kivikkoranta

Kuviolla 4, AO-alueella, kasvillisuus on tuoretta kangasta (mustikkatyyppi, MT) (**kuva 6**). Puustossa on jonkin verran erirakenteisuutta. Puustossa on sekä nuorta että varttunutta kuusta, mutta myös mäntyä ja hieskoivua tavataan. Myös kuusen taimia on jonkin verran. Pensaskerroksessa kasvaa pihlajaa. Varttuneet havupuuvallaiset tuoreet kankaat on luokiteltu vaarantuneeksi (VU) luontotyyppiä. Luontotyyppin ekologista laatua heikentää lahoppuuston ja edellisen puusukupolven puuston puuttuminen ja runsas nuoren puuston määrä. Myös lehtipuustoa on vain vähän.

Ranta on pääosin kalliorantaa (**kuva 7**), mutta myös kivikkorantaa esiintyy pienialaisesti. Rannassa kasvaa mm. harmaaleppää, hieskoivua, puolukkaa, juolukkaa ja kanervaa. Rantakasveista tavataan luhtavuohenokkaa. Karut järvenrantakalliot sekä järvien kivikko- ja lohkarerannat on luokiteltu säilyviksi (LC) luontotyypeiksi.



Kuva 6. Kuvion 4 kasvillisuutta.



Kuva 7. Karua kalliorantaa kuvion 4 rannassa.

Kuvio 5. Suunnittelualueen keskiosan M-alue: tuore kangas (MT), kallioranta

Kuvion 5 kasvillisuustyyppi on tuoretta kangasta (mustikkatyyppi, MT) **(kuva 8)**. Puustossa on varttunutta kuusta, mutta myös varttunutta mäntyä ja hieskoivua esiintyy. Joukossa on myös nuorempaa kuusta ja hieskoivua. Pensaskerroksessa tavataan katajaa. Kenttäkerroksessa vallitsee mustikka, pohjakerroksessa tavataan kerrossammalta ja seinäsammalta. Rannan tuntumassa kasvillisuus on jonkin verran karumpaa ja maaperä kivistä. Siellä esiintyy runsaammin puolukkaa, seinäsammalta, variksen-

marjaa sekä harmaa- ja valkoporonjäkälää. Varttuneet havupuuvallaiset tuoreet kankaat on luokiteltu vaarantuneeksi (VU) luontotyyppiä. Kohteelta puuttuu kuitenkin lahoppuusto ja edellisen puusukupolven puut. Myös lehtipuustoa on vain vähän.



Kuva 8. Kuvion 5 kasvillisuutta.

Kuvion 5 ranta on kalliorantaa (**kuva 9**). Rantakasveista tavataan kurjenjalkaa, suoputkea, luhtavuohennokkaa, jokapaikansaraa, suo-orvokkia, rantamataraa ja rantaleinikkiä. Karut järvenrantakalliot on luokiteltu säilyväksi (LC) luontotyyppiä.



Kuva 9. Kallio- ja kivikkorantaa kuvion 5 rannassa.

Kuvio 6. Pohjoisosan M-alue: nurmikko, hakkuuaukea, rantapalle

Suunnittelualan pohjoisosan M-alueen tien länsipuoli kuviolla 6a on pääosin nurmikko. Alueella on muutama varttunut mänty (**kuva 10**). Tien itäpuolella kuviolla 6b on hakattua kuivahkoa kangasta (puolukkatyyppi, VT). Hakkuuaukealla kasvaa mm. vadelmaa, maitohorsmaa, puolukkaa, mustikkaa ja ahomansikkaa. Vieraslajeista alueella esiintyy jättipalsamia.

M-alueen itäosassa kuviolla 6c olevaan rantaan on jätetty puustoinen harvennettu kaistale, jossa kasvaa nuorta hieskoivua ja harmaaleppää. Rannassa on matala rantapalle (**kuva 11**), jonka takana kangas on soistunut. Soistuneissa painanteissa kasvaa pallopäärahkasammalta, korpilahkasammalta ja maariankämmekkää. Rantapaltelella vesirajassa kasvaa suoputkea, suo-orvokkia, juolukkaa, kiiltopajua, harmaaleppää, virpapajua, siniheinää, kurjenjalkaa ja luhtavuohennokkaa. Vesikasvillisuus on vähäistä. Rantavedessä hiekkapohjalla kasvaa vähän järvikortetta, nuottaruohoa ja saroja.



Kuva 10. Kuvion 6a nurmikkoa, 6b hakkuuaukeaa ja 6c rantavyöhykettä.



Kuva 11. Kapean rantapalteen kasvillisuutta kuviolla 6c.

5. Yhteenveto

Suunnittelualueen metsät ovat mustikkatyyppin (MT) varttuneita talousmetsiä. Ekologista arvoa tuova lahopuusto ja edellisen sukupolven puut puuttuvat. Myös lehtipuustoa on vain vähän. Rannassa vaihtelevat karut järvenrantakalliot ja järvien kivikko- ja louhikkorannat. Pohjoisosassa puusto on hakuhattu. Pohjoisosan rannassa on matala rantapalle. Rantapalteen taakse soistuneelle kaistaleelle on hakkuissa jätetty nuoresta hieskoivusta ja harmaalepästä koostuva vyöhyke, jonka puusto on harvennettu.

Inventointialueelta ei tavattu metsälain 10. §:n erityisen arvokkaita elinympäristöjä, vesilain 2. luvun 11. §:n mukaisia luontotyyppisiä tai luonnonsuojelulain 7. luvun 64. §:n mukaisia luontotyyppisiä. Alueelta ei tavattu myöskään uhanalaisia kasvilajeja.

Pesimälinnusto alueella koostuu tavallisista metsäalueiden ja pihapiirien lajistoista. Elokuksella maastokäynnillä havaittiin mm. rastaita, kirjo- ja harmaasieppoja, peippoja, tiaisia ja pajulintuja. Peukaloinen, vihervarpunen ja punarinta olivat kuusivaltaisten metsien lajeista havaittujen listalla. Käpylintu-parvia kierteli rantametsissä äänistä päätellen. Rannoilla ei havaittu ranta- tai vesilintuja, kauempana järvellä nähtiin kuikka.

Alueen kivikkoiset ja karut rannat eivät sovi viitasammakolle, laji vaatisi rehevämpiä kosteikkorantoja elinympäristökseen. Alueen rantametsät eivät ole myöskään erityisen soveltuvia liito-oravalle laho- ja kolopuiden, sekä ravinnoksi kelpaavien lehtipuiden vähäisyyden vuoksi. Lajille tärkeät isot haavat puuttuvat lähes täysin. Lähimmät liito-oravahavainnot on tehty keväällä 2023 järven pohjoisrannalla Niskoksen Pukkivuorella n. kolmen kilometrin päässä (lähde: <https://laji.fi>). Lepakoiden osalta selvityksiä ei tehty, mutta niille alueen muiden tonttien rakennuksissa riittää mahdollisia lepopaikkoja ja päiväpiiloja kaavoitushankkeesta huolimatta.

6. Kirjallisuus

Hotanen, J.-P., Nousiainen H., Mäkipää R., Reinikainen A. & Tonteri, T. 2018: Metsätyypit – kasvupaikkaopas. Luonnonvarakeskus (Luke). Metsäkustannus Oy.

Hyvärinen, E., Juslén, A., Kemppainen, E., Uddström, A. & Liukko, U.-M. (toim.) 2019: **Suomen lajien uhanalaisuus – Punainen kirja**. Ympäristöministeriö & Suomenympäristökeskus.

Kontula, T. & Raunio, A. (toim.). 2018. **Suomen luontotyyppien uhanalaisuus 2018. Luontotyyppien punainen kirja – Osa 2: luontotyyppien kuvaukset**. Suomen ympäristökeskus ja ympäristöministeriö, Helsinki. Suomen ympäristö 5/2018.

Luonnonsuojelulaki 20.12.1996/1096

Metsälaki 1093/1996

Vesilaki 27.5.2011/587

<https://laji.fi>