

HIRVIJÄRVEN RANTA-ASEMAKAAVA OSA 1

Osalle Hirvijärveä ja Vähä Hirvijärveä

Mittakaava 1:2000

Kihniön kunta

Linnankylä

Tila: Osa Lisä- Myllyniemi- tilaa, RN:o 23:0

Korttelit 1 ja 2, vesialue sekä maa- ja metsätalousalueet

RANTA-ASEMAKAAVAMERKINNÄT JA -MÄÄRÄYKSET

Loma-asuntojen korttelialue

RA-1 Rakennuspaikalle saa rakentaa yhden loma-asunnon saunarakennuksineen. Yhteenselkattu kerrosala saa olla 125 m². Tämän lisäksi saa rakentaa kylmää varastotilaa 20 m². Loma-asunnon etäisyyden keskiveden mukaisesta rantaviivasta tulee olla vähintään 30 metriä. Erillisen saunarakennuksen, jonka kerrosala saa olla enintään 25 m², saa sijoittaa vähintään 20 metrin etäisyydelle keskiveden mukaisesta rantaviivasta.

RA-2 Rakennuspaikalle saa rakentaa yhden loma-asunnon saunarakennuksineen. Yhteenselkattu kerrosala saa olla 80 m². Tämän lisäksi saa rakentaa kylmää varastotilaa 20 m². Loma-asunnon etäisyyden keskiveden mukaisesta rantaviivasta tulee olla vähintään 30 metriä. Erillisen saunarakennuksen, jonka kerrosala saa olla enintään 25 m², saa sijoittaa vähintään 20 metrin etäisyydelle keskiveden mukaisesta rantaviivasta.

M Maa- ja metsätalousalue

--- Kolme metriä sen kaava-alueen ulkopuolella oleva viiva, jota vahvistaminen koskee

— Korttelin, kortteliosan ja alueen raja

— Eri kaavamääräysten alaisten alueiden osien välinen raja

--- Ohjeellinen rakennuspaikan raja

2 Korttelin numero

1/2 Kauttaviivan jälkeinen numero tarkoittaa korttelin suurinta mahdollista rakennuspaikkamäärää

1 Rakennuspaikan numero

I Roomalainen numero osoittaa rakennusten suurimman sallitun kerrosluvun

I u 1/2 Murtoluku roomalaisen numeron jäljessä osoittaa, kuinka suuren osan rakennuksen suurimman kerroksen alasta ullakon tasolla saa käyttää kerrosalaan laskettavaksi tilaksi

lo+ta Loma- ja talousrakennuksen rakennusala

sa Saunarakennuksen rakennusala

ajo Ohjeellinen ajoneuvoliikenteelle tarkoitettu alueen osa

Rakennusten tulee sijoittua luontevasti ympäristöön. Rakennusten ulkoseinämateriaalien, kateaineiden, kattokaltevuuksien ja ulkoveristysten tulee soveltua maastoon ja alueen nykyiseen rakennuskantaan.

Puusto ja muu kasvillisuus, pinnanmuodostus ja rantaviiva on säilytettävä mahdollisimman luonnonmukaisena.

Rakennusluvan myöntämisen yhteydessä on otettava huomioon jätevesien ja jätteiden käsittelyä koskevat kulloisetkin määräykset. Jätevedet käsitellään kaupungin ympäristöviranomaisten edellyttämällä tavalla. Lahoavia jätteitä varten on rakennettava komposti

Parkanossa 30.03.2008

Hannu Havanka DI

Heikki Havanka RI

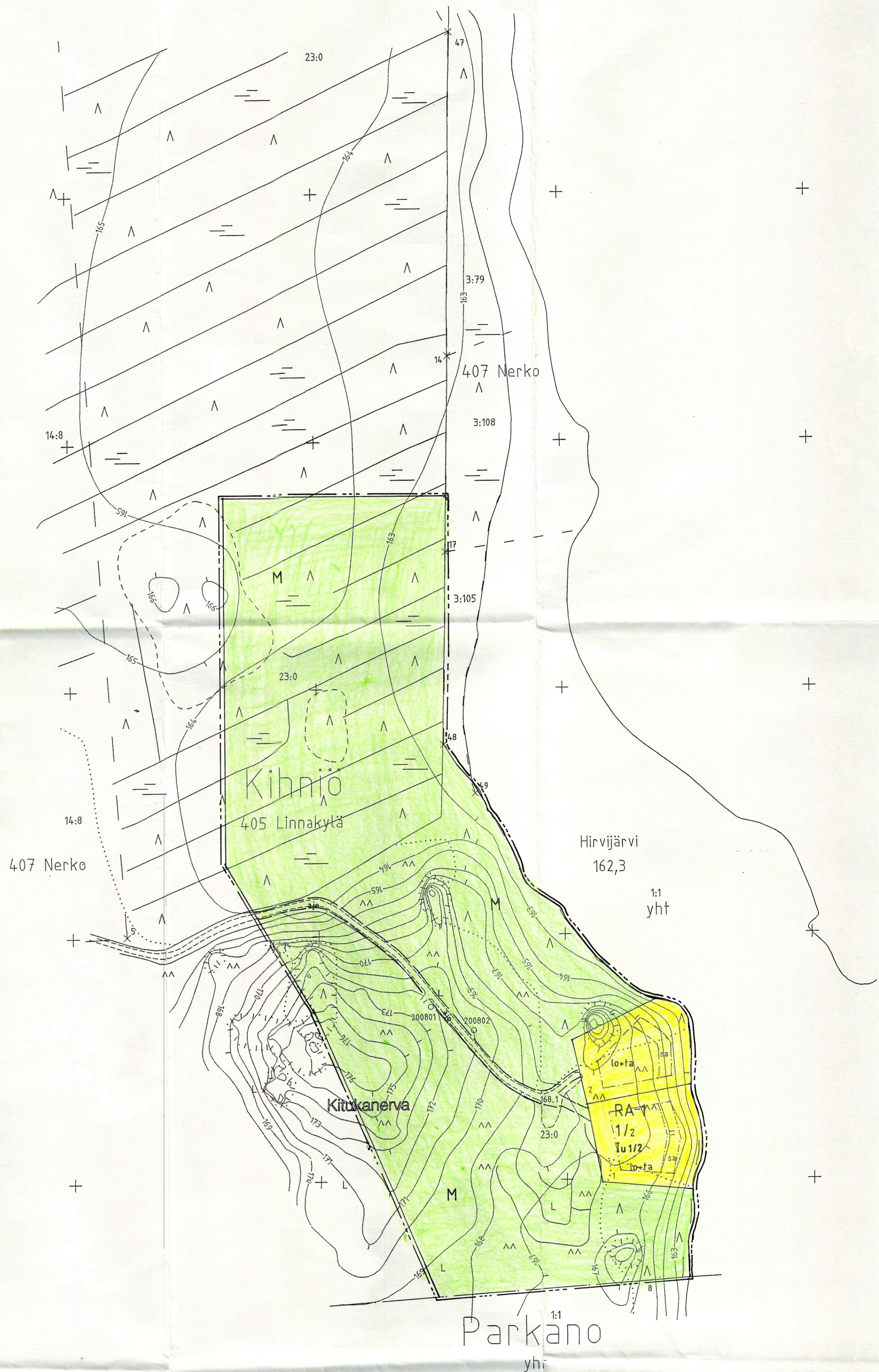
Ranta-asemakavakartta on Kihniön kunnanvaltuuston

päättöksen / 2008 § mukainen

Todistaa Kihniössä / 2008

Kunnansihteerin

Marja-Terttu Mustaniemi



KIHNIÖ
No: 22 1212 59,4-60,2/86,8-88

Kaavoituksen pohjakartta 1:2000 Mittausluokka 3	Kartan laatija KIHNEISTÖ JA MITTAUS OY
Kunta KIHNIÖ	Ilmakuvaus 7.5.2001
Kylät Linnankylä	Kartoitus
Lääni Länsi-Suomi	Koordinaattijärjestelmä kkj
	Korkeusjärjestelmä N60
	Alkuperäispiirrokset p+r+k
	Kartoitusmenetelmä Stereokojekartoitus
	Kartta hyväksytty 21.4.2008
	Maanmittausinsinööri DI Teuvo Toijala

