



Virrat–Kihniö–Parkano–Ylöjärvi

Myyränkankaan tuulivoimahankkeen
arkeologinen inventointi
2022–2023

Arttu Tokoi, Ville Laakso, Hannu Poutiainen & Akseli Tolvi
Maanala Oy

MAAN
ALA

Sisälllys

Tutkimuksen perustiedot	3
Kohdeluettelo.....	4
1. Tausta ja tutkimustehtävä.....	5
2. Menetelmät.....	7
3. Yleiset havainnot.....	8
3.1. Topografia.....	8
3.2. Historiallinen asutus ja maankäyttö.....	10
3.3. Historialliset rajat ja rajamerkit.....	13
3.4. Paikannimistö.....	14
4. Inventointikohteet	16
4.1. Aiemmin rekisteröidyt arkeologiset kohteet	16
1. Virrat, Teerineva	16
2. Parkano, Konttineva.....	18
3. Parkano, Saaresjärvi.....	20
4.2. Aiemmin rekisteröimättömät arkeologiset kohteet	22
4. Virrat, Kettumäki.....	22
5. Virrat, Teerineva 2	24
6. Kihniö, Ketunpesänkangas.....	26
7. Kihniö, Peurala	28
8. Kihniö, Salo.....	30
9. Kihniö, Järvi	32
10. Kihniö, Haapamäki	34
11. Kihniö, Kokonkangas.....	36
12. Kihniö, Antti Kokon mäki.....	38
13. Parkano, Louhen hautakangas.....	40
14. Parkano, Kirvesniemi	42
15. Kihniö, Mustinniittu	44
16. Kihniö, Kivinevankangas.....	47
17. Kihniö, Haukkalampi	49
18. Kihniö, Kanahuhdanneva	51
19. Parkano, Heinämäki	53
20. Parkano, Peräjärvi.....	55
21. Virrat, Ahonneva	57
22. Virrat, Koronaho	59
23. Kihniö, Harjukoski	61
5. Yhteenvedo tutkimuksen tuloksista	63
6. Lähteet	63

Tutkimuksen perustiedot

Kohde: Myyränkankaan tuulivoimahanke Kihniössä ja Virroilla sekä siihen liittyvät sähkölinjat

Tutkimuksen tyyppi: arkeologinen inventointi

Tavoite: Tarkastaa voimala-alueelta ja suunnitelluilta sähkölinjoilta tunnetut muinaisjännökset sekä selvittää, onko alueilla aiemmin tuntemattomia arkeologisia kohteita

Kenttätyöaika: 19.–24.11.2022, 17.5. ja 22.5.2023

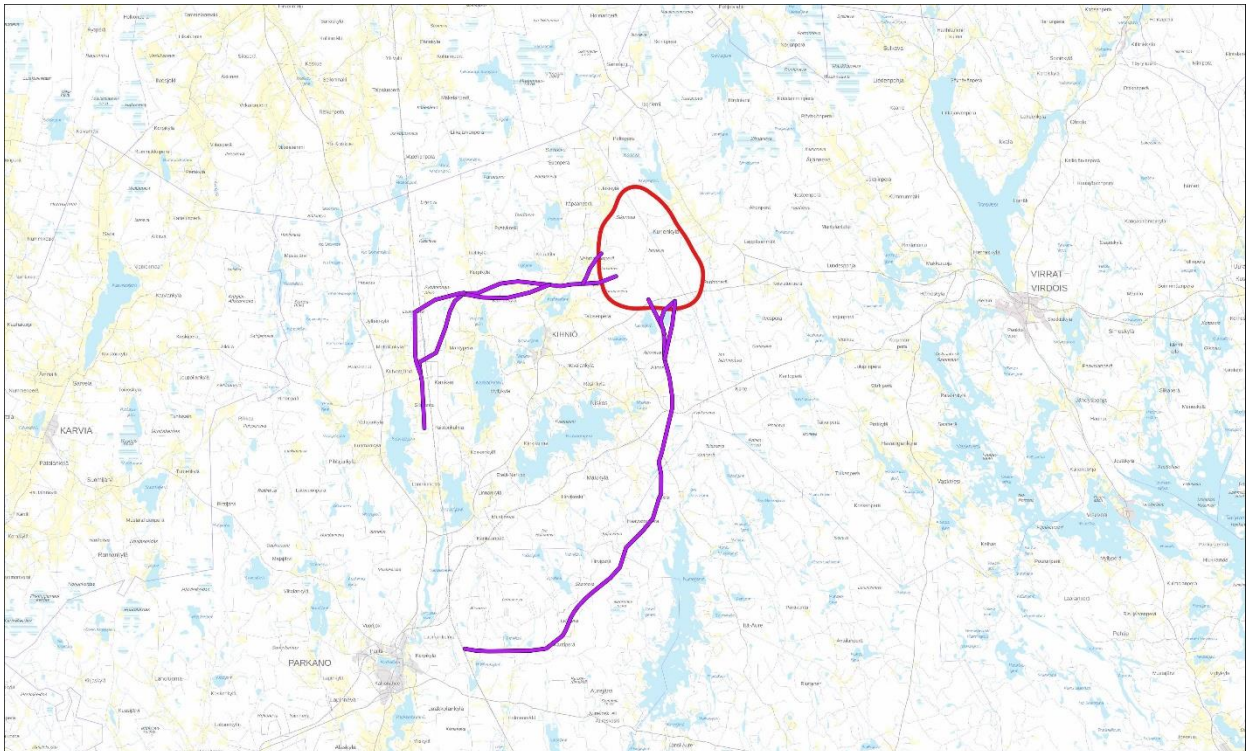
Tutkijat: FM Arttu Tokoi, FT Ville Laakso, FM Hannu Poutiainen ja FM Akseli Tolvi, Maanala Oy

Tilaaaja: Ramboll Finland Oy

Aiemmat arkeologiset inventoinnit: Laurila V. 2015; Pukkila J. 2015; Tiainen T. 2022.

Talletetut esinelöydöt: –

Tulos: Voimala-alueelta tunnettiin aiemmin yksi arkeologinen kohde. Inventoinnissa niitä löydettiin viisi lisää. Voimajohtolinjausten läheisyydestä tunnettiin aiemmin kaksi arkeologista kohdetta. Uusia kohteita todettiin 15. Pääosa kohteista on tervahautoja ja rajamerkkejä. Lisäksi löydettiin yksi kivrakennuksen jäännös. Rajamerkit arvioitiin muiksi kulttuuriperintökohteiksi. Tervahaudat arvioitiin kiinteiksi muinaisjännöksiksi lukuun ottamatta kahta huomattavan nuorta kohdetta.



Kuva 1. Tutkimusalueen sijainti. Voimala-alue on merkitty karttaan punaisella ja sähkölinjavaihtoehdot violetilla. Pohjakartta: Maanmittauslaitos.

Raportin karttakoordinaatit on ilmoitettu ETRS-TM35FIN-järjestelmässä.

Kansikuva: <-muotoinen hakkaus rajamerkissä Teerineva 2.

Kohdeluettelo

Kohteet 1–3 ovat vanhastaan tunnettuja, muut aiemmin rekisteröimättömiä. Kohteet 1, 4–6, 21 ja 22 liittyvät voimala-alueeseen, muut suunniteltuihin sähkönsiirtolinjoihin.

Nro	Kunta	Kohdenimi	Laji	Tyyppi	N	E	Rekisteröity
1	Virrat	Teerineva	kiinteä muinaisjäänös	Tervahaudat	311090	6906914	1000029688
2	Parkano	Konttineva	kiinteä muinaisjäänös	Tervahaudat	295669	6883128	1000044853
3	Parkano	Saaresjärvi	muu kulttuuriperintökohde	Rajamerkit	300844	6883054	1000045562
4	Virrat	Kettumäki	kiinteä muinaisjäänös	Tervahaudat	308873	6910305	uusi kohde
5	Virrat	Teerineva 2	muu kulttuuriperintökohde	Rajamerkit	311357	6906968	uusi kohde
6	Kihniö	Ketunpesänkangas	kiinteä muinaisjäänös	Tervahaudat	305959	6905068	uusi kohde
7	Kihniö	Peurala	kiinteä muinaisjäänös	Tervahaudat	304023	6907086	uusi kohde
8	Kihniö	Salo	muu kulttuuriperintökohde	Rajamerkit	301788	6906849	uusi kohde
9	Kihniö	Järvi	muu kulttuuriperintökohde	Tervahaudat	300711	6906551	uusi kohde
10	Kihniö	Haapamäki	kiinteä muinaisjäänös	Tervahaudat	299649	6907014	uusi kohde
11	Kihniö	Kokonkangas	kiinteä muinaisjäänös	Tervahaudat	294590	6904464	uusi kohde
12	Kihniö	Antti Kokonmäki	kiinteä muinaisjäänös	Tervahaudat	294608	6903868	uusi kohde
13	Parkano	Louhen hautakangas	kiinteä muinaisjäänös	Tervahaudat	292619	6904051	uusi kohde
14	Parkano	Kirvesniemi	kiinteä muinaisjäänös	Tervahaudat	293536	6898043	uusi kohde
15	Kihniö	Mustinniittu	kiinteä muinaisjäänös	Kivirakenteet	309568	6898385	uusi kohde
16	Kihniö	Kivinevänkangas	kiinteä muinaisjäänös	Tervahaudat	309320	6897045	uusi kohde
17	Kihniö	Haukkalampi	muu kulttuuriperintökohde	Rajamerkit	308740	6894434	uusi kohde
18	Kihniö	Kanahuhdanneva	muu kulttuuriperintökohde	Rajamerkit	306557	6888951	uusi kohde
19	Parkano	Heinämäki	muu kulttuuriperintökohde	Rajamerkit	306020	6888099	uusi kohde
20	Parkano	Peräjärvi	muu kulttuuriperintökohde	Tervahaudat	299016	6882916	uusi kohde
21	Virrat	Ahonneva	kiinteä muinaisjäänös	Tervahaudat	308139	6912809	uusi kohde
22	Virrat	Koronaho	kiinteä muinaisjäänös	Tervahaudat	308322	6912340	uusi kohde
23	Kihniö	Harjukoski	kiinteä muinaisjäänös	Tervahaudat	296755	6906015	uusi kohde

1. Tausta ja tutkimustehtävä

Inventointi koskee ABO Wind Oy:n suunnittelemaa Myyränkankaan tuulivoimahanketta. Sen voimala-alue sijoittuu Kihniön ja Virtain rajalle siten, että sen länsiosa kuuluu Kihniön kuntaan ja itäosa Virtain kaupunkiin. Suunnitellut sähkölinjavaihtoehdot kulkevat Kihniön ja Parkanon sekä pieneltä osin Ylöjärven kunnan alueella.

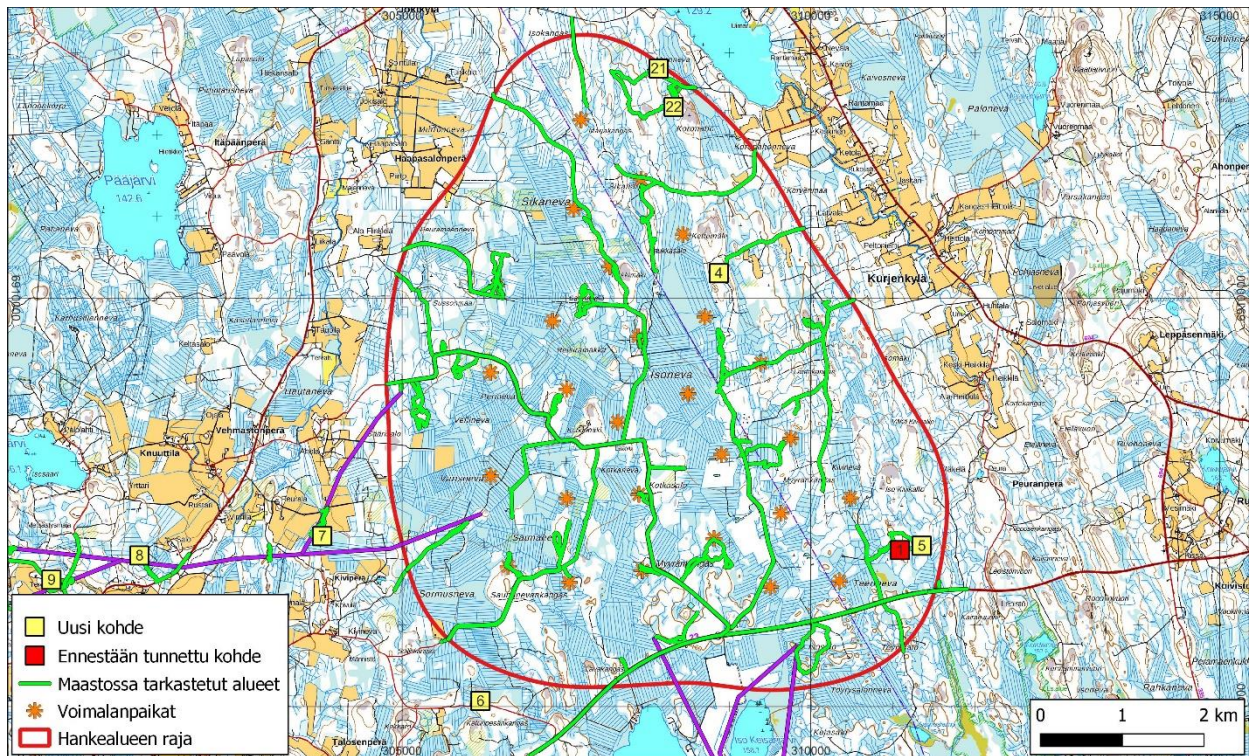
Ramboll Finland Oy tilasi hankkeeseen liittyvän arkeologisen inventoinnin Maanala Oy:ltä 9.6.2022. Valtaosa maastotyöstä tehtiin syksyllä 2022, mutta sitä täydennettiin muuttuneiden maankäyttösuunnitelmien sekä alueellisen vastuumuseon arvioiden vuoksi kenttätöyökäudella 2023. Maastotyöt tekivät FM Arttu Tokoi, FM Hannu Poutiainen ja FM Akseli Tolvi 19.–24.11.2022 ja 17.5. sekä 22.5.2023. Alueen maankäytön historiaa ja rajojen ikää hankkeessa selvitti FT Ville Laakso.

Tuulivoimalanpaikkoja oli suunnitteilla vajaat 30. Lisäksi hankkeeseen kuului kaksi

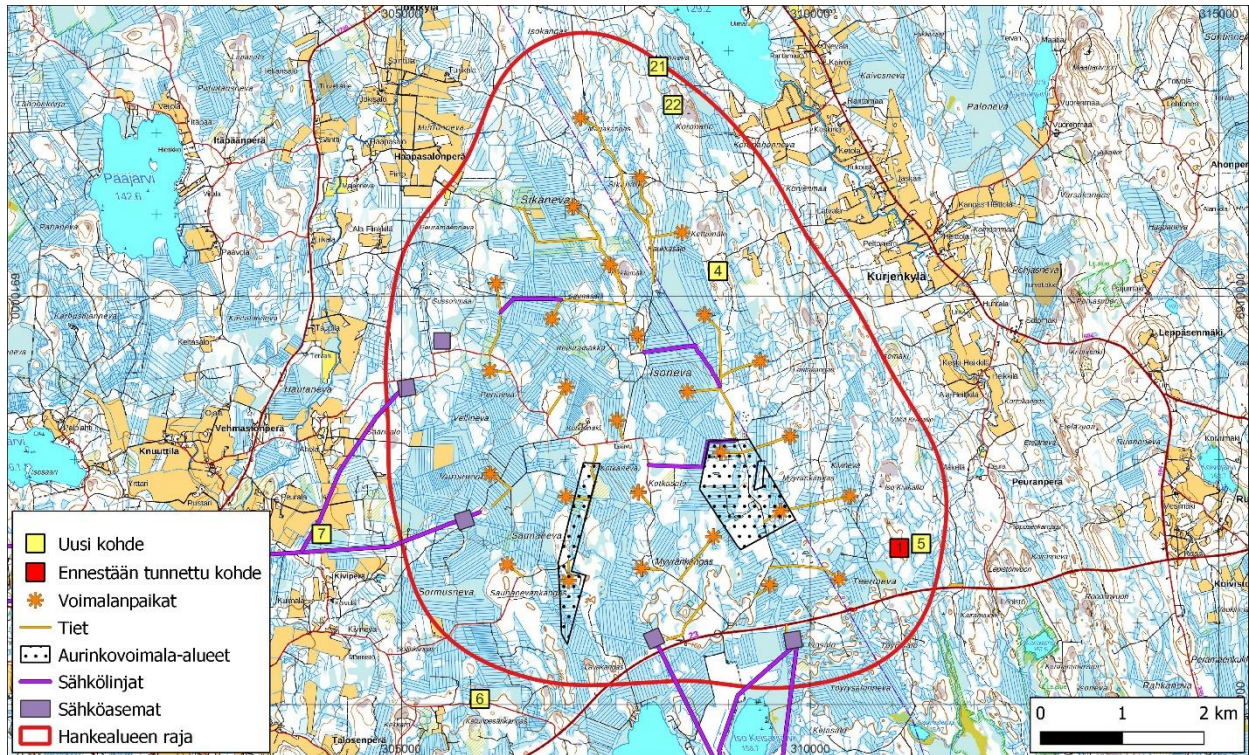
aurinkovoima-aluetta, sähköaseman paikkoja sekä voimaloille ja asemille johtavaa tiestöä (ks. kuvaa 3). Sähkölinjavaihtoehdot jakautuivat itään ja etelään suuntautuviin reitteihin. Molemmissa oli lisäksi inventoitavina vaihtoehtoisia toteutusreittejä (ks. kuvia 4–5).

Aiemmin tunnettuja muinaisjäännösrekisterin kohteita osui tuulivoimala-alueelle yksi ja eteläisen sähkölinjan lähiympäristöön kaksi. Nämä tarkastettiin inventoinnin yhteydessä. Lisäksi inventoinnissa etsittiin aiemmin tuntemattomia arkeologisia kohteita.

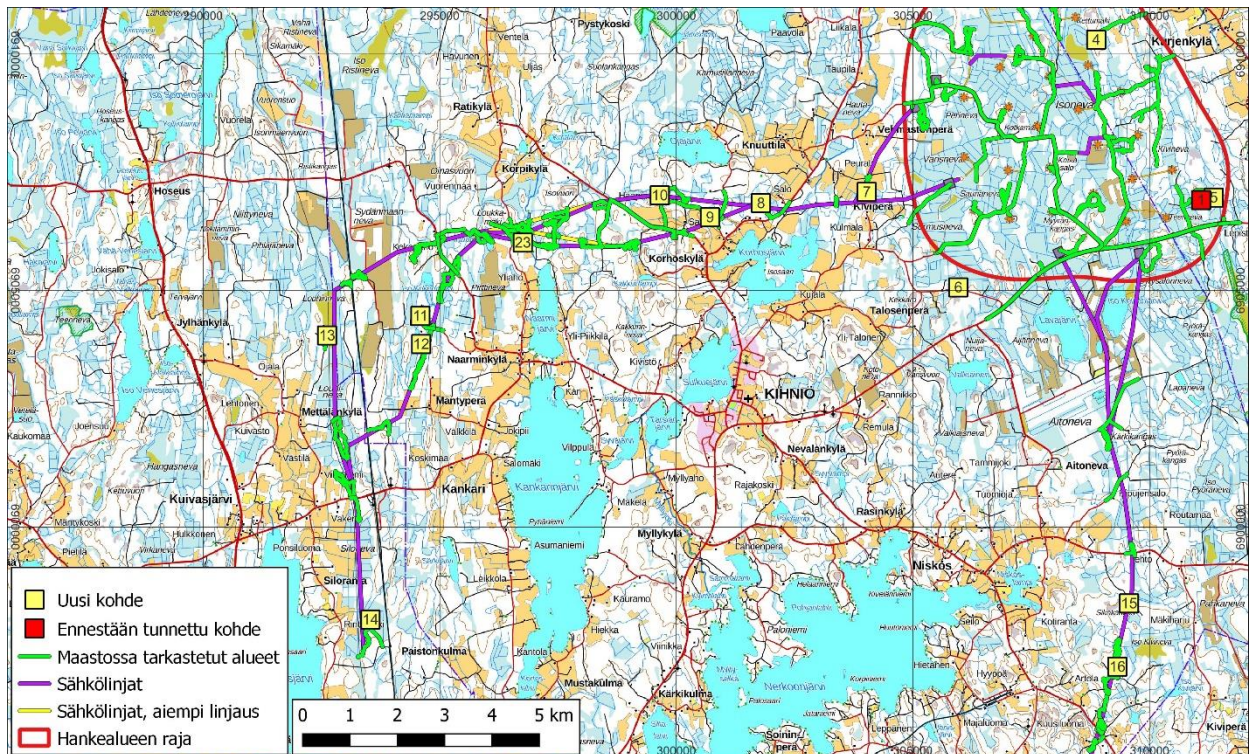
Hankkeeseen liittyi kolme alueellisen vastuumuseon lausuntoa (Pirkanmaan maakuntamuseon lausunnot 521, 522 ja 548 29.8.2022). Niiden mukaan voimala-aluetta ”voidaan pitää potentiaalisina esimerkiksi historiallisten pitäjien ja kylien välisten rajamerkkien sekä elinkeinohistoriallisten muinaisjäännösten löytymisen näkökulmasta.” Arvio otettiin inventoinnissa huomioon.



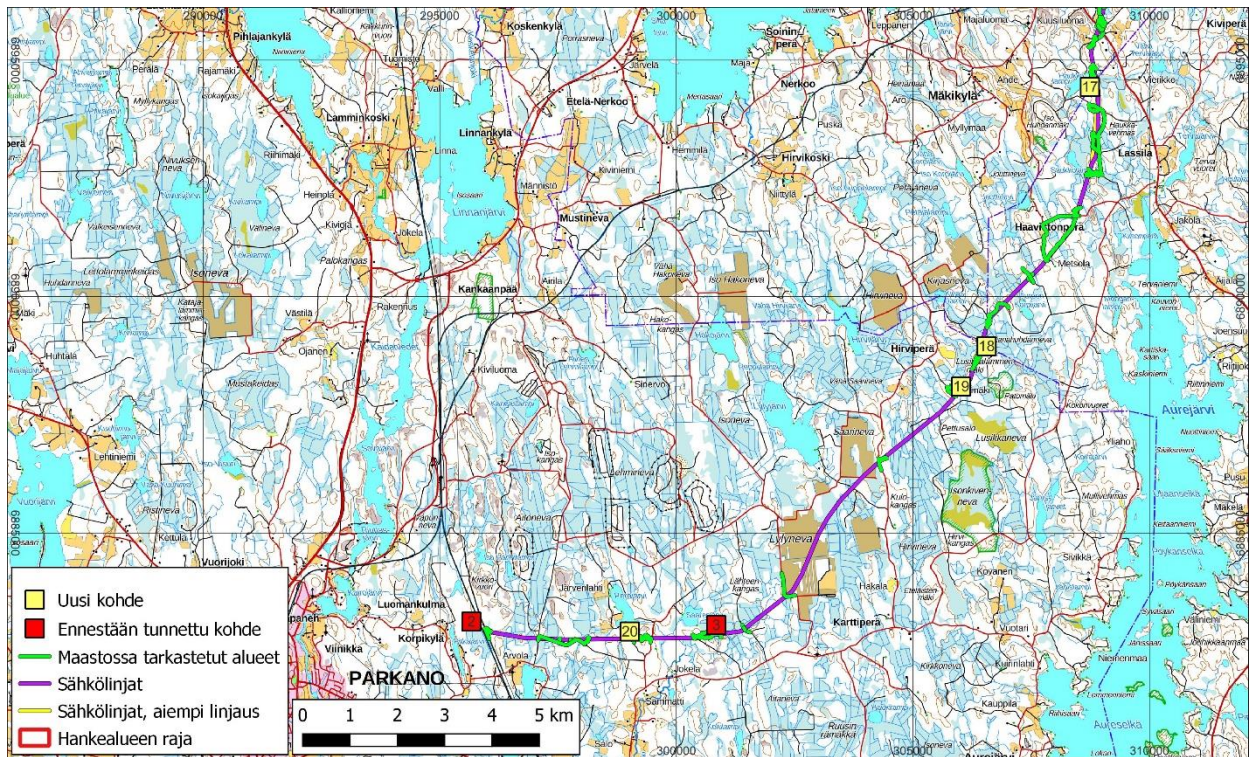
Kuva 2. Voimala-alueen maastossa tarkastetut osat. Pohjakartta: Maanmittauslaitos.



Kuva 3. Voimala-alueen arkeologiset kohteet ja suunnitellut rakentamisen alueet. Pohjakartta: Maanmittauslaitos.



Kuva 4. Länteen lähtevät sähkölinitvaihtoehdot, arkeologiset kohteet ja tarkastetut alueet. Pohjakartta: Maanmittauslaitos.



Kuva 5. Etelään lähtevät sähkölinjavaihtoehdot, arkeologiset kohteet ja tarkastetut alueet. Pohjakartta: Maanmittauslaitos.

2. Menetelmät

Valmistelemina töinä hankittiin tietoa tutkimusalueen historiallisesta maankäytöstä tutkimuskirjallisuuden sekä saatavissa olleen historiallisen kartta-aineiston avulla (ks. lukua 3.2.). Maanmittauslaitoksen 0,5 pisteen laserkeilausaineistoon perustuvasta rinnevarjosteesta etsittiin anomaliaita kuten mahdollisia tervahautoja. Alueen paikannimistöä käytiin läpi Kotimaisten kielten keskuksen Nimiarkiston aineistojen ja Nimisampo-palvelun avulla.

Maastossa tarkastettiin kaikki ne suunniteltujen voimaloiden ja sähköasemien paikat, joista arkeologisten kohteiden löytyminen katsottiin mahdolliseksi. Samoin käytiin läpi suunniteltu tiestö ja voimalinjat. Joitain suoalueilla sijaitsevia paikkoja jätettiin tarkastamatta niiden vähäiseksi arvioidun potentiaalin vuoksi. Muuttuvan maankäytön alueiden lisäksi tarkastettiin muita esitöiden perusteella otollisiksi katsottuja alueita.

Maastotöissä noudatettiin vakiintuneita arkeologisen inventoinnin menetelmiä. Maastoa tarkasteltiin pintapuolisesti ja sopiville

paikoille tehtiin koekuoppia tai kairauksia. Havainnot dokumentoitiin valokuvoin, sanallisesti ja satelliittipaikantimella.

Kohteiden koordinaattitiedot on ensisijaisesti haettu laserkeilausaineistosta. Tämä koskee useimpia tervahautoja. Laserkeilausaineistossa erottumattomia kohteita on paikannettu satelliittipaikantimella useiden mittausten avulla, mutta niiden paikkatiedoissa voi siitä huolimatta olla pientä epävarmuutta. Rajamerkkien paikannusta on tarkennettu Maanmittauslaitoksen paikkatiedoista.

Kohteiden rajausehdotusten määrittämisessä on käytetty havaittuja rakenteita sekä maaston topografiaa. Tervahautojen rajausehdotukset on mm. mahdollisten maan pinnalle erottumattomien rakenteiden vuoksi ulotettu järjestelmällisesti noin kymmenen metrin päähän näkyvän rakenteen rajasta.

Sääolosuhteet olivat maastotöiden aikaan hyvät. Syksyllä 2022 avoimilla alueilla maata peitti ohut lumikerros. Myöhäinen ajankohta tarkoitti myös sitä, että kasvillisuus oli lakoonnut ja näkyvyys siksi hyvä.

3. Yleiset havainnot

3.1. Topografia

Voimala-alueen maasto on valtaosaltaan ojitettua suota. Soiden väliin jää pienialaisia ja erityisesti Virtain puoleisella osalla myös laajempia kangasalueita. Monet kartalla kankaaksi merkityt alueet ovat matalapiirteisiä ja maastoltaan kosteita. Osa taas nousee ympäristön tasaisesta maastosta selvinä ja jyrkkäpiirteisinä kumpareina. Nämä ovat yleensä pohjaltaan kallioisia. Muuten maaperä vaihtelee moreenista hiekkaan ja turvemaihin.

Alueelle ei osu merkittäviä vesistöjä. Mainittavia ovat kuitenkin ojitusten nykyisin tuhoamat purot Keisarinluoma–Kettuluoma ja Kalmarinluoma.

Alue on korkeudeltaan noin välillä 135–165 m mpy. Alueen rantavaiheet ajoittuvat siis mesoliittiseksi. Lähiympäristön kivikautiset kohteet sijaitsevat pääosin nykyisten vesistöjen rannoilla. Lähin mahdollisesti muinaisrantaan liittyvä kohde on kivikautinen löytöpaikka *Jokinen* Kihniössä korkeudella 137 m mpy.

Läntisten sähkönsiirron linjausten alueelle osuu pääasiassa kangasmaita ja näiden välisiä

ojitettuja suoalueita. Reitillä on myös joitain syrjäisempiä peltoalueita ja turvetuotanto-alue. Merkittävimmät vesistöt ovat Heinijoki ja Kihniänjoki. Linjan korkeus merenpinnasta on 135–170 metrin välillä.

Eteläisten sähkölinjavaihtoetojen alueella on laajoja ojitettuja suoalueita ja turvetuotanto-alueita mutta myös korkeita kangasmaita. Mainittavia vesistöjä ovat Luomajärvi, Keisarijärvi, Haukkalampi, Mustinluoma ja Peräjärvenjoki. Linja on korkeudeltaan noin välillä 150–190 m mpy.



Kuva 6. Heinijoen rantaa. Kuva Arttu Tokoi.



Kuva 7. Matalaa kangasmaata hankealueella. Kuva: Arttu Tokoi.



Kuva 8. Kallioaluetta suometsien välissä. Kuva: Arttu Tokoi.



Kuva 9. Matalapiirteistä osin ojitettua metsämaata hankealueella. Kuva: Arttu Tokoi.

3.2. Historiallinen asutus ja maankäyttö

Suunniteltu voimala-alue on historiallisesta näkökulmasta asumatonta takamaata, johon kohdistunut maankäyttö on liittynyt ennen muuta elinkeinoihin: esimerkiksi pyyntiin ja tervanpolttoon.

Lähimmät uuden ajan kirjallisista lähteistä tunnetut eräsijat ovat sijainneet Kihniössä hankealueen lounaispuolella Valkiainen-nimisen pieneen järven tuntumassa (Papunen 1996: 183). Järvi sijaitsee kilometrin etäisyydellä hankealueen alustavasta etelärajasta. Virtain puolella ei erämaaomistuksia tunneta hankealueelta eikä sen läheisyydestä (ks. Jokipii 1959: 123).

Lähin vakituinen 1600-luvun asutus on Kihniön puolella sijainnut Korhosjärven länsirannalla noin neljän kilometrin päässä hankealueen rajasta lounaaseen (Vappula 1999: 23). Asutustilanne oli sama vielä 1700-luvun alkupuolella (Vappula 1999: 51).

Alueen itäpuolella sijaitseva Virtain Kurjenkylä kuului ainakin 1600-luvulla seurakunnallisesti Ilmajoen Peräseinäjoen kylään (Jokipii 1959: 458). Kurjenkylän lähimmät talonpaikat olivat vielä 1700-luvulla Kurjenjärven itäpuolella parin kilometrin päässä hankealueen rajasta (ks. esim. Stierwald 1762–73).

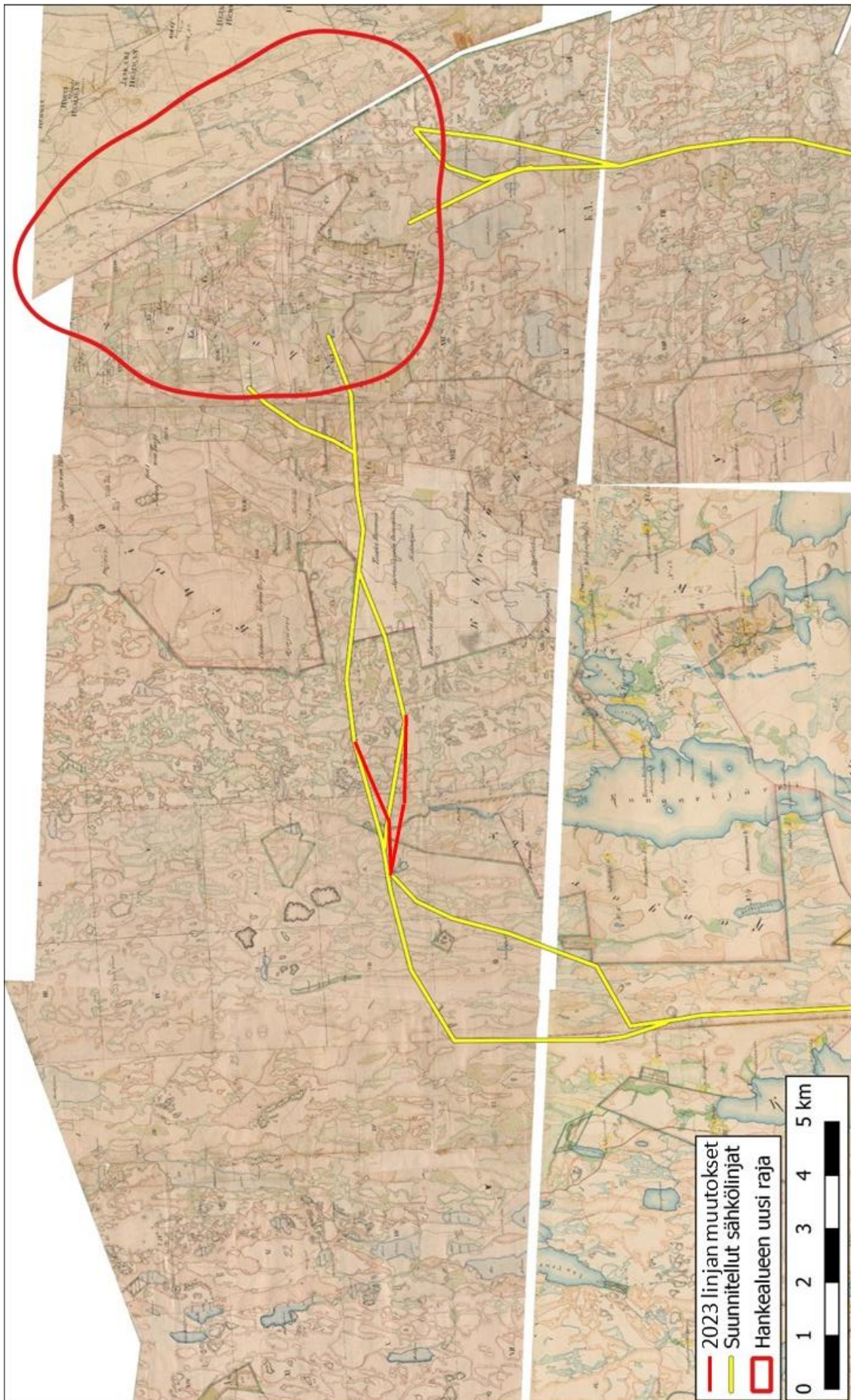
Myöhemmiltä vuosisadoilta on käytettävissä täsmällisempää karttamateriaalia (esim. Tillberg 1806), josta voi todeta hankealueen ja sen lähiympäristön olevan edelleen asumatonta.

Hankealueen länsiosasta on olemassa myös tarkempi suoniittuja kuvaava kartta vuodelta 1799 (Wirzenius 1799).

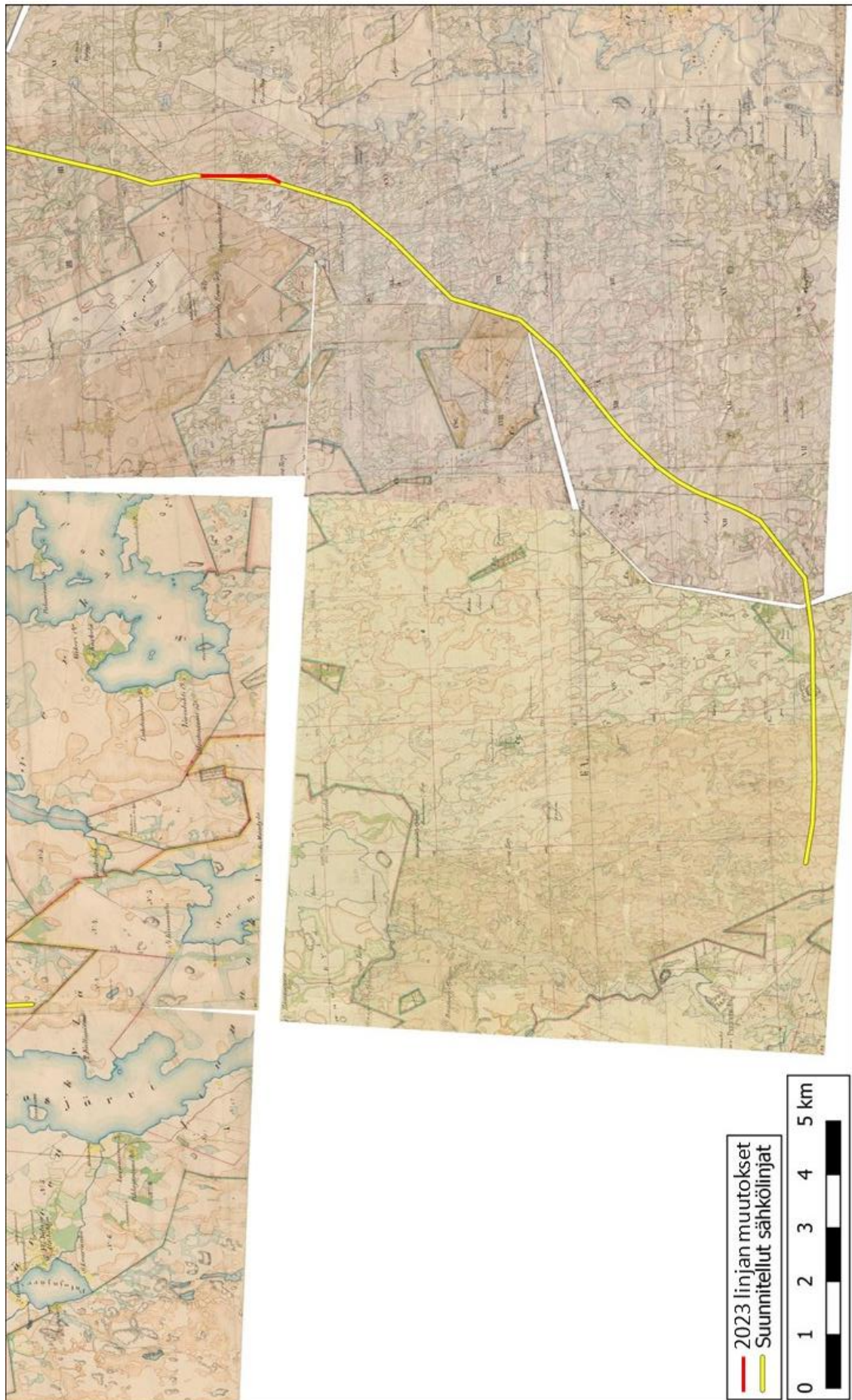
Varhaisimman yhtenäisen kuvan koko hankealueen maankäytöstä saa 1800-luvun pitäjänkartoista sekä Kihniön kylän aluetta ja valtionmaata kuvaavista kartoista (Mohell 1847; pitäjänkartat 1847f ja 1848). Näissä aineistoissa ei alueelle ole kuvattu merkittävää maankäyttöä suoniittupalstoja lukuun ottamatta.

Hankealueen Kihniön-puoleinen osa on jakokarttojen perusteella ollut 1800-luvulla laajalti kruunun yhteismaata. Myös Virtain puolella suurin osa hankealueesta on ollut kruunun maata, mutta aivan itäisin osa on ollut Kurjenkylään kuuluvaa yksityismaata (ks. myös esim. Jokipii 1959: 187). Tämän vuoksi koko alueesta ei ole käytettävissä kattavaa isojakokarttojen sarjaa tai muita vanhoja jakokarttoja.

Sähkönsiirtolinjojen osalta oli pitäjänkartoista käytettävissä paikoin vain huomattavan nuoria karttalehtiä (vuodelta 1900). Maankäyttö on linjavaihtoehtojen alueilla ollut samankaltaista kuin hankealueella. Harvat läheisyyteen osuvat vanhat talonpaikat ovat edelleen asuttuja, ja linjat ohittavat ne selvästi. Läntisten linjausten kohdalla tällaisia ovat Haapamäki, Potia ja Kokko, joista viimeksi mainittu on tosin nimetty vasta pitäjänkartalla vuodelta 1900. Eteläisten linjojen läheisyyteen osuu Kuuselan uudistalo.



Kuva 10. Voimala-alue ja voimalinjojen pohjoisosat pitäjänkartoilte (1846–1848, 1900) asemoituina.



Kuva 11. Suunniteltujen voimalinjojen eteläosat pitäjänkarttoille (1846–1848, 1900) asemoituina.

3.3. Historialliset rajat ja rajamerkit

Voimala-alueella kulkee erityyppisiä ja eri-ikäisiä rajalinjoja, joten työssä kiinnitettiin erityistä huomiota historiallisiin rajamerkkeihin (seudun rajoja koskevista havainnoista ks. jo Pukila 2015: 28).

Ainakin osa Kihniön kylän taloista kuului vuoteen 1609 saakka Ruoveden pitäjään, joka oli perustettu noin vuonna 1565 (Jokipii 1959: 177–180). Vuonna 1609 ne liitettiin Kyrön pitäjään. Tuolloin syntynyt pitäjänraja Ikaalisten (myöhemmin siitä eronneen Kihniön) ja Ruoveden (myöhemmin siitä eronneen Virtain) välillä ilmenee 1600-luvun puolivälin kartoista ja asiakirjoista (ks. esim. Hansson 1650 ja Kyrön pitäjän n. 1650). Se on Pentti Papusen (1996: 193) mukaan kulkenut hankealueen lounaispuolella Korhosjärven tasalla noin 3,5 kilometrin päässä hankealueen alustavasta länsirajasta. Varhaiset lähteissä mainitut rajapisteet ovat sijainneet vielä kauempana (ks. myös Vappula 1999: 15–17). Koko hankealue näyttää siis kuuluneen Ruoveteen vielä 1600-luvun puolivälissä.

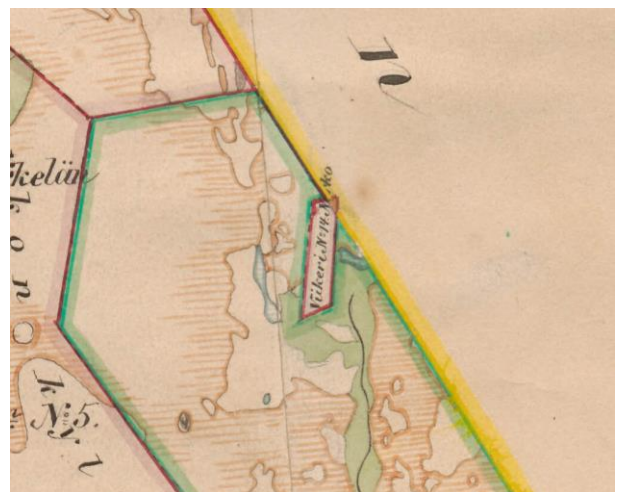
Hankealueen halki kulkevan nykyisen Kihniön ja Virtain rajan synty- ja maastoon merkitsemisen historia ei ole tarkasti tiedossa, mutta se on siis 1600-luvun puoliväliä nuorempi. Nykyisellä paikallaan raja näyttäisi kulkeneen viimeistään 1700-luvun jälkipuoliskolla, sillä se on merkitty uudelle paikalleen tuon aikaisessa lääninrajan kartassa (Stierwald 1762–73; ks. myös esim. Strang & Harju 2012: 35). Tämä uudempi pitäjänraja on hankealueella liki poikkeuksetta täysin suora, mikä käytännössä merkitsee sitä, että suoran päätepisteiden rajapisteet on määritetty ensin, ja niiden välillä samalla suoralla olevat pisteet ovat nuorempia.

Poikkeuksen suoruteen muodostaa Kihniön Nerkoon kylän talolle nro 14 kuulunut *Myyrän palsta* -niminen niitty, jonka koillispuää ulottuu pieneltä alalta suoran rajalinjan koillispuolelle eli tavallaan naapuripitäjän puolelle (Pitäjänkartta 1900d; Stenroos 1912). Palstan pitäjänrajaan aiheuttama mutka voi merkitä sitä, että palsta rajoineen on pitäjänraja vanhempi. Varmaa tietoa ao. rajapisteiden iästä ei

lähteiden puuttuessa kuitenkaan tavoitettu. Pitäjänrajan mutka tarkastettiin maastossa, mutta alueelta ei tavattu minkäänlaisia rajamerkkejä. Nuoremmista pitäjänrajoista ks. tämän raportin kohdetta 3 *Saaresjärvi*.



Kuva 12. Voimala-alueen halki kulkeva nykyinen pitäjänraja on viivasuorana 1700-luvun jälkipuolen lääninrajan kartalla (Stierwald 1762–73). Oikeassa reunassa Kurjenjärvi ja Kurjenkylän taloja.



Kuva 13. Myyrän palsta -niminen niitty (suorakaide kuvan keskellä), joka ulottuu viivasuoran pitäjänrajan yli Virtain puolelle (keltaisen viivan yli). Ote vuoden 1900 pitäjänkartasta.

Museoviraston laatima *Historiallisen ajan kiinteät muinaisjäännökset* -opus toteaa rajamerkeistä (Niukkanen 2009: 116–117): ”Iki vanhat kylien, pitäjien ja maakuntien rajamerkit sekä vanhojen valtakunnan rajojen pyykkit ovat kiinteitä muinaisjäännöksiä, vaikka ne olisivat edelleen voimassa olevalla rajalinjalla ja siinä mielessä edelleen ’käytössä’. Kiinteistörajoiden pyykkit eivät pääsääntöisesti ole kiinteitä muinaisjäännöksiä.”

Kyliä välisiä rajoja voimala-alueella ei kulje. Sen sijaan erilaisia kruunun- ja muiden yhteismaidien ja yksityisten maiden välisiä rajoja on historiallisille kartoille merkitty.

Alueella on ollut yhteismaapalsta (*Kihniö Neva ängs samfällighet*) viimeistään 1800-luvun alussa, mutta se on tällöin ilmeisesti kattanut vain hankealueen länsireunan (Wirzenius 1799; Tillberg 1806). Myöhemmin on 1840-luvun pitäjänkartalle (1847f) merkitty pitempi yhtenäinen rajalinja hankealueen eteläosaan (ks. yllä kuvaa 10). Kyseessä on Kihniön maarekisterikylän (pohjoisessa) ja Kihniön valtionpuiston (etelässä) raja, joka on siis syntynyt 1800-luvun alkupuolella.

Yhteismaiden rajamerkkejä ei ole syytä kategorisesti pitää sillä tavalla merkittävänä tai ”iki vanhoina”, että ne olisivat lähtökohtaisesti kiinteitä muinaisjäännöksiä.

Tällaisia kohteita käytiin kuitenkin tarkastamassa muutamassa sellaisessa tapauksessa, jossa rajapiste osui lähelle voimalanpaikkoja. Tavoitteena oli saada käsitys siitä, kuinka tämännäyttöisiä rajapisteitä oli maastoon merkitty sekä yrittää saada lisätietoa niiden iästä. Tässä otoksen omaisessa tarkastuksissa todettiin, että soilta ei ollut löydettävissä säilyneitä rajamerkkejä – rajapisteet on arvattavasti merkitty puihin tai niitä ei ole merkitty maastoon lainkaan. Kangasmailta todettiin rajamerkkejä joistain kohdista rajaa. Ne olivat rakenteeltaan varsin vaatimattomia kivikasoja (ks. myös kohteita 5, 8 ja 17–19).

Kruununmaidien ja jakokuntien yhteismaiden keskellä sijainnut myös yksittäisten talojen pienialaisia niitty- tai muita ulkopalstoja (ks. esim.

Mohell 1837–38 ja Stenroos 1912). Niiden rajapisteet rinnastuvat tilusrajojen merkkeihin, eikä niitä siksi ole lähtökohtaisesti syytä pitää mahdollisina arkeologisina kohteina. Tällaisia paikkoja tarkastettiin maastossa vain em. Myyrän palstan kohdalla.

Sähkölinjoista länteen vievien siirtoreittien varrelle osuu Kihniön ja Parkanon välinen, vasta 1900-luvun alussa muodostunut, pitäjänraja. Lisäksi linjat ylittävät Kihniön ja Kankarin kylien ja valtionmaidien rajoja (pitäjänkartta 1847c).

Etelään kulkevat sähkölinjavaihtoehdot kulkevat Kihniön, Parkanon ja Ylöjärven alueilla. Rajalinja Parkanon (ja Kihniön) sekä Ylöjärven (entisen Kurun) pitäjien välillä on merkitty pitäjänkarttoille 1846–1847. Esimerkiksi Tillbergin (1806) kruunun yhteismaita kuvaavaan karttaan sitä ei ole piirretty. Varhemmissa kartoissa (esim. Hansson 1650) tällöin Ikaalisten ja Ruoveden välillä kulkenut raja on merkitty suurpiirteisesti. Oletettavasti raja on merkitty maastoon tarkemmin vasta 1800-luvulla.

Inventointialueella olevat rajamerkit ovat siis ilmeisesti aikaisintaan 1800-luvulta, minkä vuoksi niitä ei voitane pitää muinaisjäännöksinä. Joitain rakenteeltaan keskimääräistä näyttävämpiä ja sijaintinsa vuoksi keskeisimmiksi oletettuja rajamerkkejä esitetään rekisteröitäviksi muina kulttuuriperintökohteina (ks. kohteita 5, 8, 17, 18 ja 19). Sähkönsiirtoreiteille osuvista rajoista ks. myös tämän raportin kohdetta 3 *Saaresjärvi*.

3.4. Paikannimistö

Hankealueella sijaitsevat *Saunasalo*, *Saunasaari*, *Saunaneva* ja *Saunanevankangas* liittyvät todennäköisesti niittysaunoihin. Kaikki sijaitsevat 1800-luvun karttamateriaaliin merkittyjen suoniittyjen läheisyydessä. Sama koskee *Kotakangas*-nimisiä paikkoja, joita alueelle osuu mahdollisesti kolme. Näistä pohjoisimmassa on perimätiedon mukaan ollut ”pitkänmatkaisten heinämiesten maja” (NA: Simo Penttilä 1963). Maastossa tarkastetut paikat todettiin ympäristöltään tällaisille asumuksille

sopiviksi, mutta esimerkiksi kiukaansijoja ei onnistuttu paikantamaan.

Nimistön perusteella tarkastettiin myös *Rautakuru* -niminen paikka. Nimi voisi liittyä suomalmin nostoon, mutta voi olla myös alkuperältään luontainen. Nimistöstä mainittakoon vielä alueen länsiosan *Kalmainluoma*, joka on nykykartalle merkitty nimellä *Kalmarinluoma*. Oletettavasti edellinen on kuitenkin alkuperäinen nimi. Länteen lähtevien sähkölinjavaihtoehtojen läheisyydestä tavattiin useita tervanpolttoon liittyviä nimiä. Näistä *Haudankorpi*, *Vanhanhaudanmäki*, *Hautaneva* ja *Tervasrämmäkki* liittyvät ilmeisesti Annalan talon tervahautoihin. Lisäksi *Pikku Vakerinmäen* rinteillä on kerrottu olevan tervahautoja (NA: Tarja Rauhala 1993: *Tervahautoja*). Maastonkohtia tarkastettiin linjan läheisyydestä, mutta kohteita ei löydetty. Sen sijaan *Hautakankaalla* Louhinnevan laidalla on tervahauta (kohde 17).

Lisäksi maastossa huomioitiin *Loppahuhta* mahdollisena kaskeamispaikkana. Paikalta ei kuitenkaan tehty löytöjä. Jo pitäjänkartalla mainittu *Pirtilampi* jää hieman sivuun

linjoista. Lammen ranta on peltona 1959 peruskartalla, eikä raivauksen jäljiltä liene säilynyt rakenteita.

Etelään lähtevien sähkölinjavaihtoehtojen varrelle osuu *Tervahautakangas*, jossa tietojen mukaan on ollut viereisen Kuuselan talon tervahauta (NA: Simo Penttilä 1963). Tätä ei paikallistettu laserkeilausaineistosta, eikä sitä löydetty maastosta linjan läheisyydestä. Lisäksi huomioitiin nimi *Kurjenhuhta* mahdollisena kaskeamispaikkana. Seudun *kulo*-nimet arvioitiin metsäpaloihin liittyneviksi.

Nimistön perusteella koko tutkimusalueella on ollut tavallista, että taloilla on ollut oma tervahautansa asutuksen läheisyydessä. Vaikka nimistön osoittamia paikkoja ei inventoinnissa saatu paikannettua, löydettiin useita muita tervahautoja, jotka sijaintinsa puolesta näyttivät liittyvän lähitaloon. Näissä oli yleensä myös piirteitä, joiden perusteella tervahaudat vaikuttivat varsin myöhäisiltä. Lisäksi eräs paikallinen vanhempi mies kertoi muistavansa alueen taloilla olleen omia tervahautoja.



Kuva 14. Saunasaaren paikoin jyrkkä laita on tarjonnut hyviä leiriytymispaikkoja. Kuvan oikeassa reunassa tasamaalla on ollut pitäjänkartan mukaan suoniittyjä. Kuva: Arttu Tokoi.

4. Inventointikohteet

4.1. Aiemmin rekisteröidyt arkeologiset kohteet

1. Virrat, Teerineva

Muinaisjäännösrekisterin kohde 1000029688
(kiinteä muinaisjäännös)

Tyyppi: työ- ja valmistuspaikat/tervahaudat

Ajoitus: historiallinen

N 6906914 E 311090 (tervahauta)

N 6906936 E 311095 (alakohte: kiuas)

Korkeus: 160 m mpy

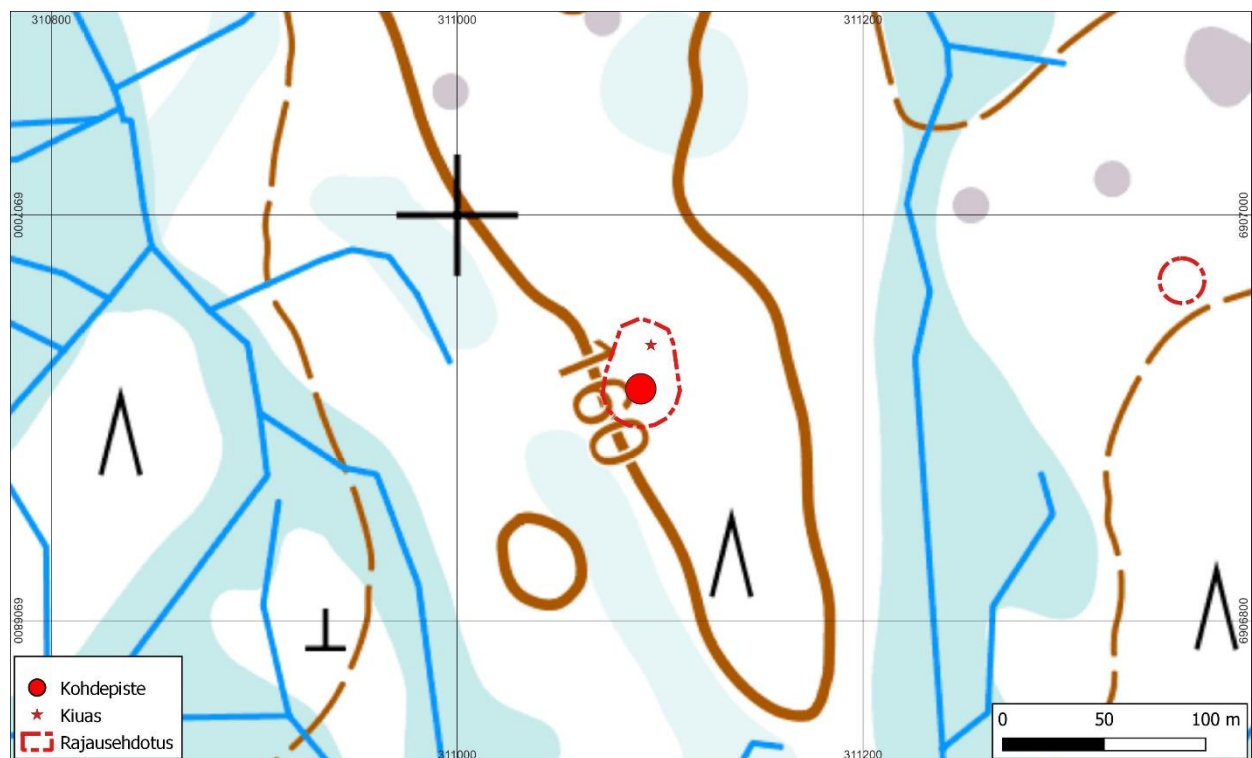
Löydöt: –

Aiemmat tutkimukset: Laurila V. 2015

Paikalla on loivapiirteinen tervahauta, joka erottuu kuitenkin ympäristöstään hyvin. Kokonaishalkaisija on noin 18 m. Vallit ovat 3–5 m leveät. Lounaaseen alarinteen puolelle tuleva halssi on varsin pitkä ja matala. Sen kaakkoisreunalla on selkeä valli. Halssin tervahaudanpuoleisella seinämällä on huolellisesti tehty kivilatomus.

Tervapirtin kiuas on haudasta suoraan pohjoiskoilliseen. Se on halkaisijaltaan 2 m ja korkeudeltaan arviolta 60 cm. Tämän länsipuolella on laaja matala halkaisijaltaan noin 6 metrin laajuinen painanne, josta lienee nostettu turpeita haudan päälle. Toinen matala painanne on kiukaasta kaakkoon.

Kohde on säilynyt ennallaan. Koordinaatteja ja rajausta on hieman tarkennettu mittauksen ja laserkeilausaineiston pohjalta.



Kuva 15. Kohteen sijainti ja rajausehdotus. Pohjakartta: Maanmittauslaitos.



Kuva 16. Kivilatomusta halssin seinämällä Teerinevan tervahaudalla. Kuva: Arttu Tokoi.

2. Parkano, Konttineva

*Muinaisjäännösrekisterin kohde 1000044853
(kiinteä muinaisjäännös)*

Tyyppi: työ- ja valmistuspaikat/tervahaudat

Ajoitus: historiallinen

N 6883128 E 295669

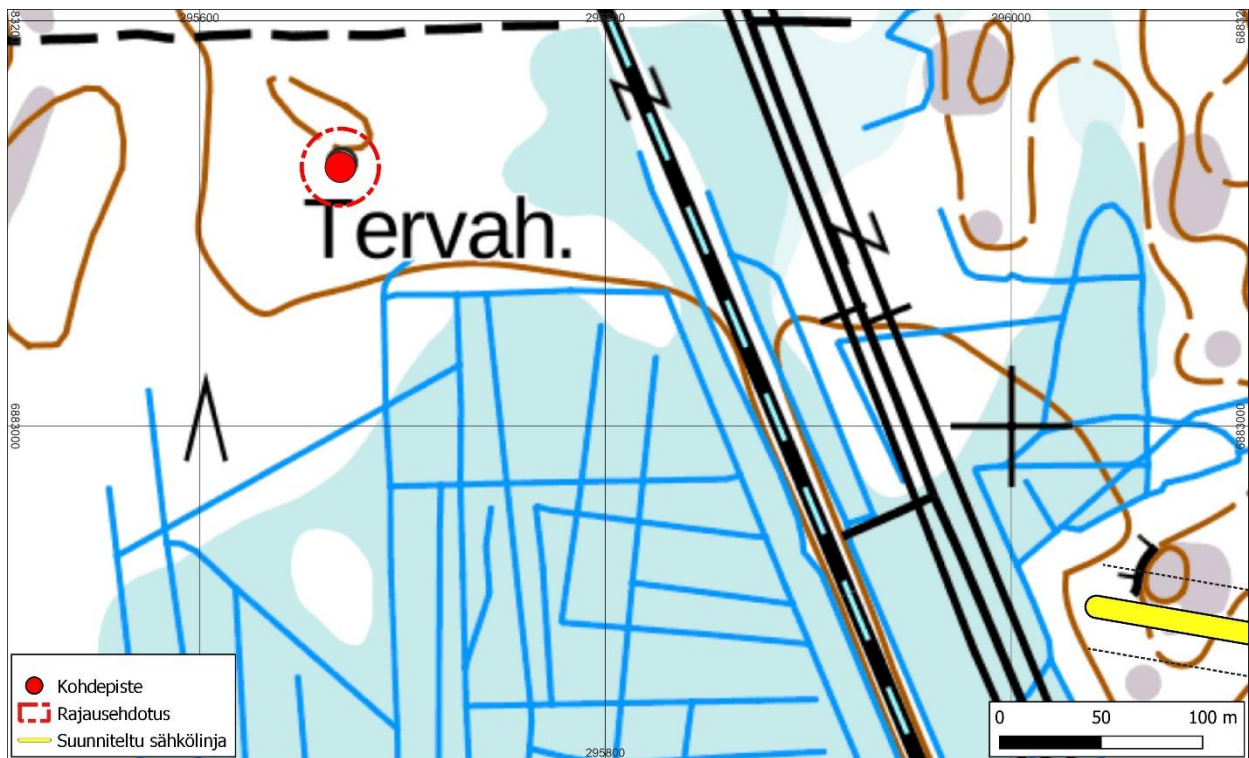
Korkeus: 152 m mpy

Löydöt: –

Aiemmat tutkimukset: Tiainen T. 2022

Tervahauta sijaitsee kankaalla Konttinevan pohjoispuolella. Ympäristö on mäntyvaltaista sekametsää. Tervahaudan kokonaishalkaisija on 14 m. Halssi on lounaan suuntaan. Se on varsin syvä ja seinämä on kivilatomuksella tuettu. Pituutta halssilla on noin 3 m.

Kohde on säilynyt ennallaan. Rajausta ja koordinaattitietoja on hieman tarkennettu laserkeilausaineiston perusteella.



Kuva 17. Kohteen sijainti ja rajausehdotus. Pohjakartta: Maanmittauslaitos.



Kuva 18. Tervahaudan kivettyä halssia. Kuva: Hannu Poutiainen.

3. Parkano, Saaresjärvi

Muinaisjäännösrekisterin kohde 1000045562
(muu kulttuuriperintökohde)

Tyyppi: kivirakenteet/rajamerkit

Ajoitus: historiallinen, 1800-luku

N 6883054 E 300844

Korkeus: 147 m mpy

Löydöt: –

Aiemmat tutkimukset: Adel V. 2022 (arkistotutkimus, ei raporttia)

Rajamerkki sijaitsee ojitetulla rämeellä. Sijaintiin nähden rakenne on varsin kookas. Se on ladottu suorakulmaiseksi kivilaaosta. Päällä on suurehko kivipaasi. Rajamerkin mitat ovat 170 x 160 cm, tosin kaakkoinen kulma puuttuu. Rakenne on luode–kaakko-suuntainen.

Korkeus on enimmillään 40 cm ja paasi itsessään vielä 50 cm. Useimmat reunat ovat kuitenkin sen verran matalalla, että turve on kasvanut jo reunojen päälle. Paasi on jäkälän

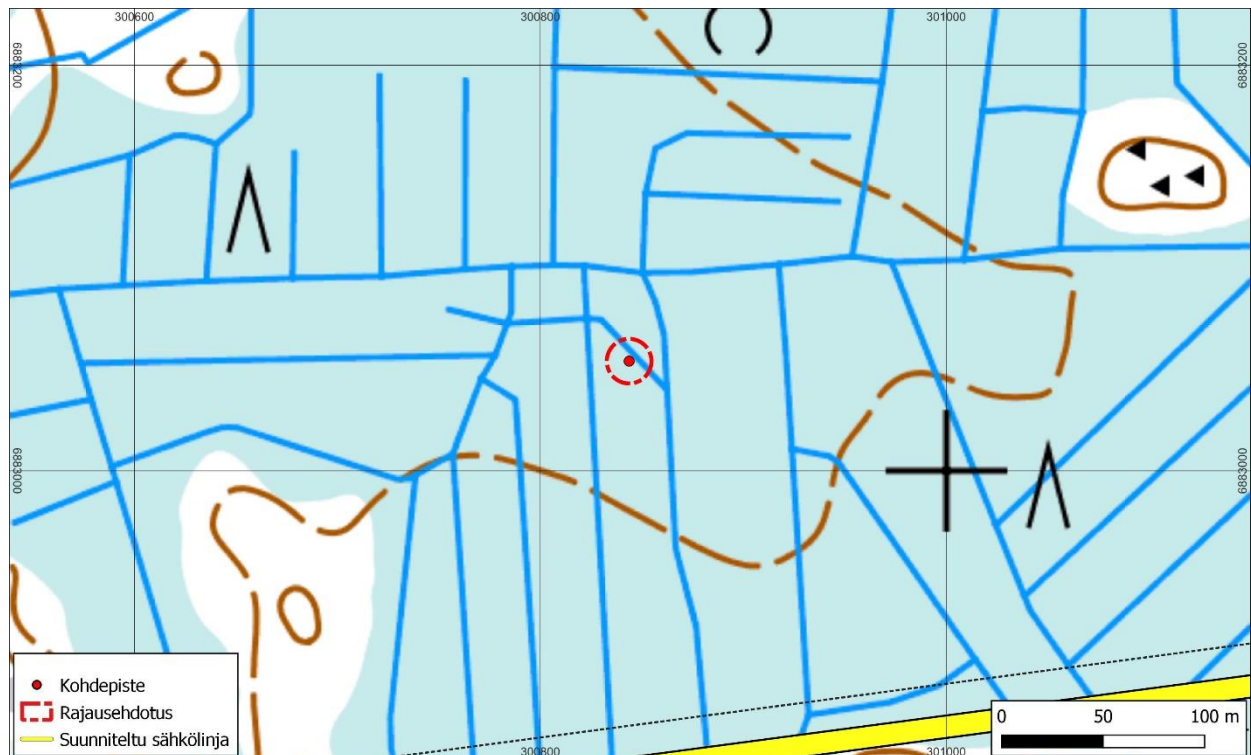
peittämä, eikä siitä havaittu kaiverruksia. Ympäristöstä ei havaittu viisarikiviä.

Aiempien tietojen mukaan rajamerkki ajoittuu ilmeisesti 1800-luvulle ja on jäänyt käytöstä 1900-luvun alussa (Muinaisjäännösrekisteri 2022).

Kuru erkani Ruovedestä omaksi pitäjäkseen 1800-luvun jälkipuolella. Kurun ja Parkanon välinen raja kulki pitäjänkarttojen mukaan nykyisen Parkanon alueella Saaresjärven merkin kohdalla vuoteen 1925, jolloin Kurun läntisin osa liitettiin Parkanoon (Jokipii 1959: 183).

Ikaalisten emäpitäjän itäraja on merkitty Saaresjärven rajamerkin lähelle – mutta selvästi sen koillispuolelle (Lylynevalle) – jo Hanssonin vuoden 1650 karttaan (ks. Papunen 1996: 193). Vuoden 1806 kartalla (Tillberg) rajamerkin sijaintipaikka on keskellä tarkemmin rajamattomia Ikaalisten ja Ruoveden pitäjien kruununmaita. Rajamerkin tekoajan voi siis määrittää 1800-luvulle.

Koordinaatteja tarkennettiin useamman mittauksen avulla hieman.



Kuva 19. Kohteen sijainti ja rajausehdotus. Pohjakartta: Maanmittauslaitos.



Kuva 20. Rajamerkki on rakennettu suoalueelle. Kuva: Arttu Tokoi.

4.2. Aiemmin rekisteröimättömät arkeologiset kohteet

4. Virrat, Kettumäki

Uusi kohde – ehdotetaan rekisteröitäväksi kiinteänä muinaisjäänöksenä

Tyyppi: työ- ja valmistuspaikat/tervahaudat, hiilimiilut

Ajoitus: historiallinen

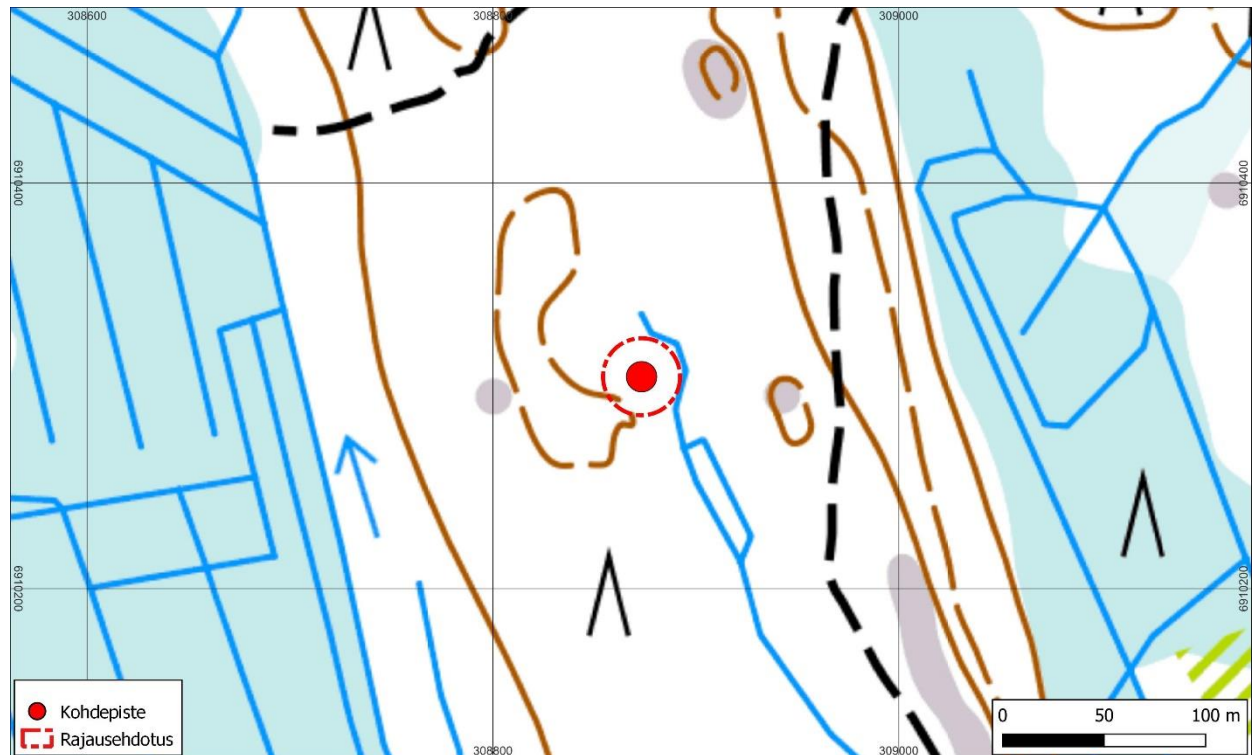
N 6910305 E 308873

Korkeus: 152 m mpy

Löydöt: –

Kohde sijaitsee Kettumäki-nimisen kankaan keskiosissa. Ympäristö on nuorta mäntymetsää. Paikalla on tervahauta tai miilu, jonka kokonaisalkaisija on 15 m. Osin pyöreähköä osin suorasiivua rakennetta kiertää selkeä valli. Selvää halssia ei ole havaittavissa. Sisäosa on pinnaltaan epätasainen. Pohjalta havaittiin hiiltä.

Kohde tarkastettiin laserkeilausaineistosta tehdyn havainnon pohjalta.



Kuva 21. Kohteen sijainti ja rajausehdotus. Pohjakartta: Maanmittauslaitos.



Kuva 22. Kettumäen tervahauta. Kaira haudassa. Kuva: Hannu Poutiainen.

5. Virrat, Teerineva 2

Uusi kohde – ehdotetaan rekisteröitäväksi muuna kulttuuriperintökohteena

Tyyppi: kivirakenteet/rajamerkit

Ajoitus: historiallinen

N 6906968 E 311357

Korkeus: 157 m mpy

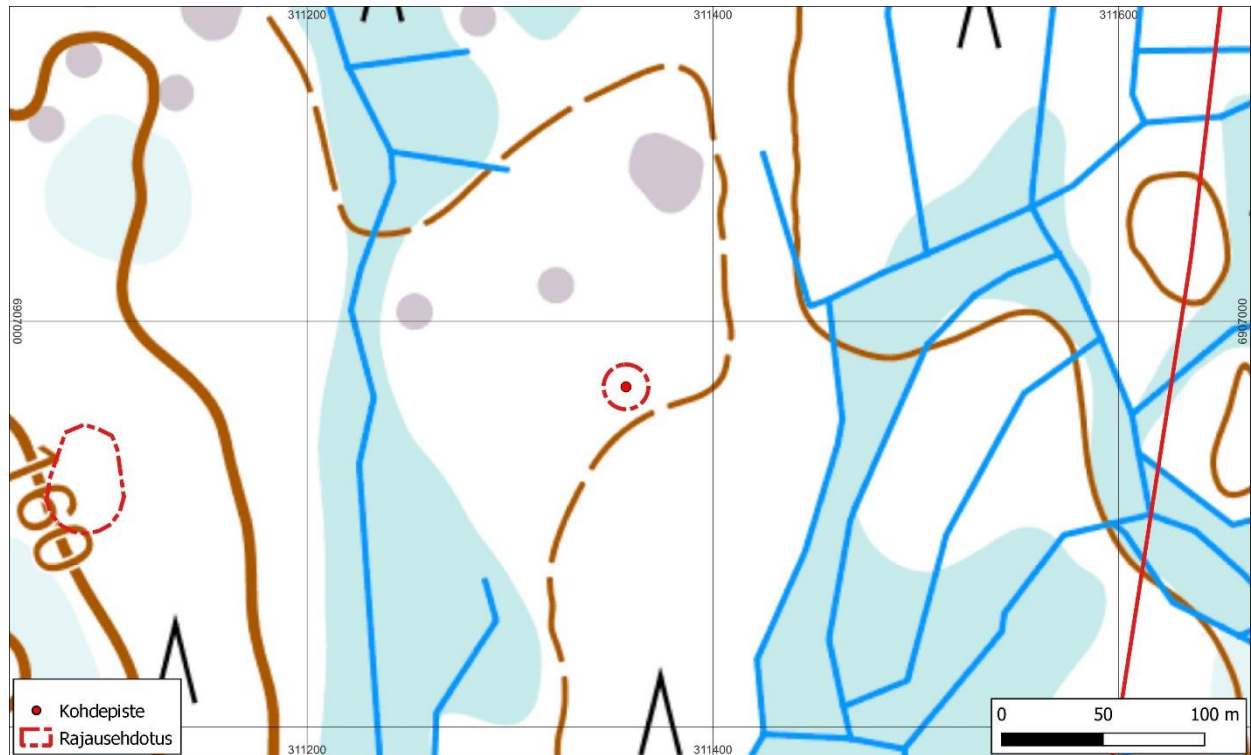
Löydöt: –

Kohde on merkitty maastokartalle matalalle kangasalueelle. Paikalla maasto on kuitenkin

varsin kostea ja kasvaa muun muassa suopur-sua.

Paikalla on jyrkähkö rajamerkki, joka on en-nen osoittanut Kurjenkylän ja valtionmaan vä-lisen rajan kulmaa (pitäjänkartta 1848).

Rajamerkki on suorakulmainen suurehkoista lohkareista koostuva latomus. Keskellä on lit-teä paasi. Rajamerkin sivut ovat halkaisijaltaan 140–170 cm ja korkeus 40 cm. Paateen on kai-verrettu ikään kuin kyljellään oleva V-kirjain (ks. tämän raportin kansikuvaa). Se osoittaa luoteeseen paaden mukaan. Lähialueilta ei ha-vaittu selkeitä viisarikiviä.



Kuva 23. Kohteen sijainti ja rajausehdotus. Pohjakartta: Maanmittauslaitos.



Kuva 24. Rajamerkki Teerineva 2. Kasvillisuutta raivattiin hieman päältä, että rakenne saatiin paremmin esiin. Kuva: Arttu Tokoi.

6. Kihniö, Ketunpesänkangas

Uusi kohde – ehdotetaan rekisteröitäväksi kiinteänä muinaisjäännoksenä

Tyyppi: työ- ja valmistuspaikat/tervahaudat

Ajoitus: historiallinen

N 6905068 E 305959

Korkeus: 160 m mpy

Löydöt: –

Ketunpesänkankaan luoteislaidalla noin 20 m Ketunpesänkankaantiestä pohjoiseen on tervahauta. Se erottuu selkeästi ympäristöstään. Kokonaishalkaisijaltaan rakenne on noin 18 m.

Vallit ovat leveät, keskimäärin noin 5 m. Vallin ulkoreunalla on katkonaisia ojamaisia painanteita. Pohjalta havaittiin 30 cm musta hiilensekainen maakerros sekä tämän alta tervan koettama taso.

Halssin kohta ei ole selkeä. Alarinteen puolella halssille sopivimmassa paikassa on vallissa noin 1 m syvä kolo. Todennäköisesti halssista ei ole muuta nähtävissä maanpinnalle. Paikka on haudan länsilounaanpuoleisella reunalla.

Kohde tarkastettiin laserkeilausaineiston pohjalta. Voimala-alueen aluerajauksessa se jäänee hankealueen ulkopuolelle.



Kuva 25. Kohteen sijainti ja rajausehdotus. Pohjakartta: Maanmittauslaitos.



Kuva 26. Tervahauta erottuu harvassa metsässä hyvin. Kuva: Arttu Tokoi.

7. Kihniö, Peurala

Uusi kohde – ehdotetaan rekisteröitäväksi kiinteänä muinaisjäännöksenä

Tyyppi: työ- ja valmistuspaikat/tervahaudat

Ajoitus: historiallinen

N 6907086 E 304023

Korkeus: 137 m mpy

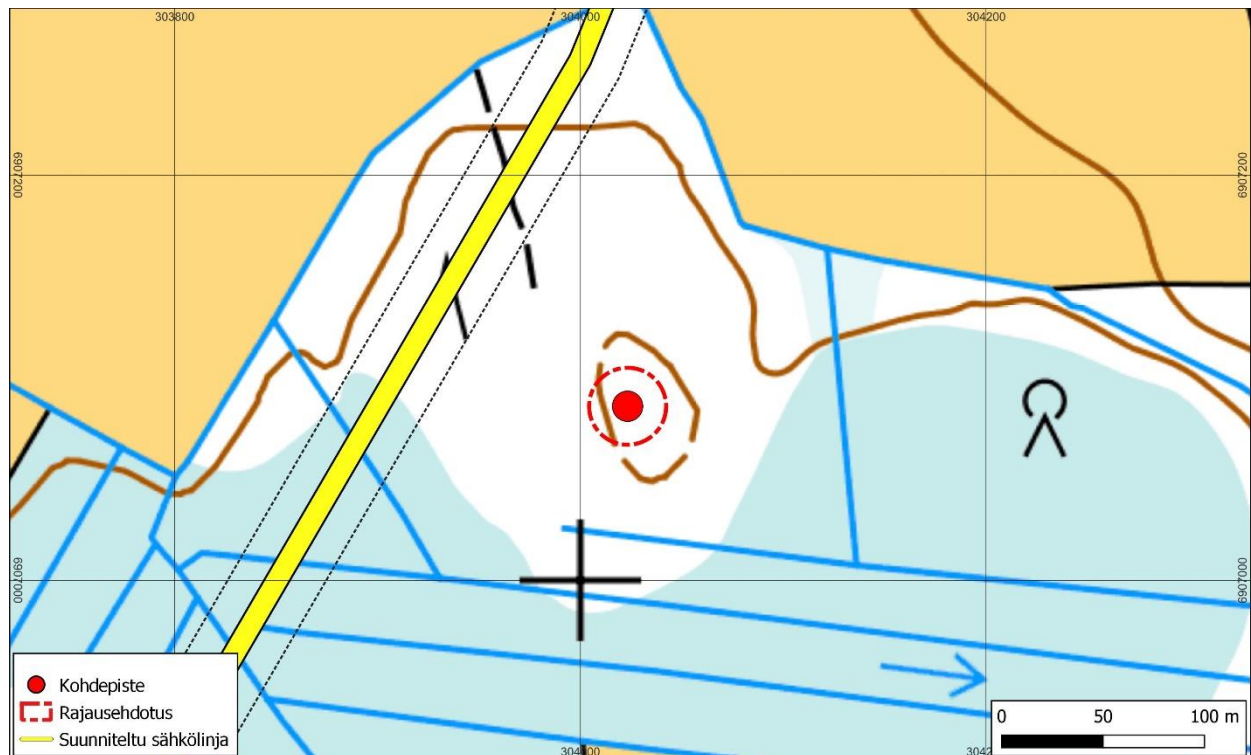
Löydöt: –

Tervahauta on tiheän kuusitaimikon keskellä, eikä se matalapiirteisenä erotu kovin hyvin ympäristöstään. Sen kokonaishalkaisija on noin 16 m. Vallit ovat matalat ja noin 5 m leveät.

Ympäristö on aurattu ja ojat lähtevät heti vallin reunoilta. Tämän vuoksi halssin paikka on

epäselvä. Todennäköisesti se on kuitenkin pohjoiskoillisen puoleisella reunalla, minne myös maasto loivasti viettää. Tervahaudan pohjalta tavattiin noin 15 cm mustaa nokista hiilensekaista hiekkaa ja tämän alta tervan kovettama taso.

Paikalta 700 luoteeseen on Peuralan talo, mutta perimätiedon mukaan talon tervahauta on sijainnut sen pohjoispuolella *Hautasalo* tai *Vanhanhaudanahde* -nimisellä paikalla (NA: Simo Penttilä 1963). Lisäksi kohteen koillispuolella on ollut läheiseen Kihniänjokeen laskeva luonnonpuro, jota olisi voitu käyttää mahdollisesti tervan kuljettamiseen (ks. pitäjänkartta 1847f). Hauta sopisi siten sijainniltaan myös vanhemmaksi erämaahan rakennetuksi tervahaudaksi.



Kuva 27. Kohteen sijainti ja rajausehdotus. Katkoviiva voimajohdon linjauksen laidoilla kuvaa johtoaukean leveyttä 42 m. Pohjakartta: Maanmittauslaitos.



Kuva 28. Tervahaudan painannetta. Kuva: Arttu Tokoi.

8. Kihniö, Salo

Uusi kohde – ehdotetaan rekisteröitäväksi muuna kulttuuriperintökohteena

Tyyppi: kivirakenteet/rajamerkit

Ajoitus: historiallinen

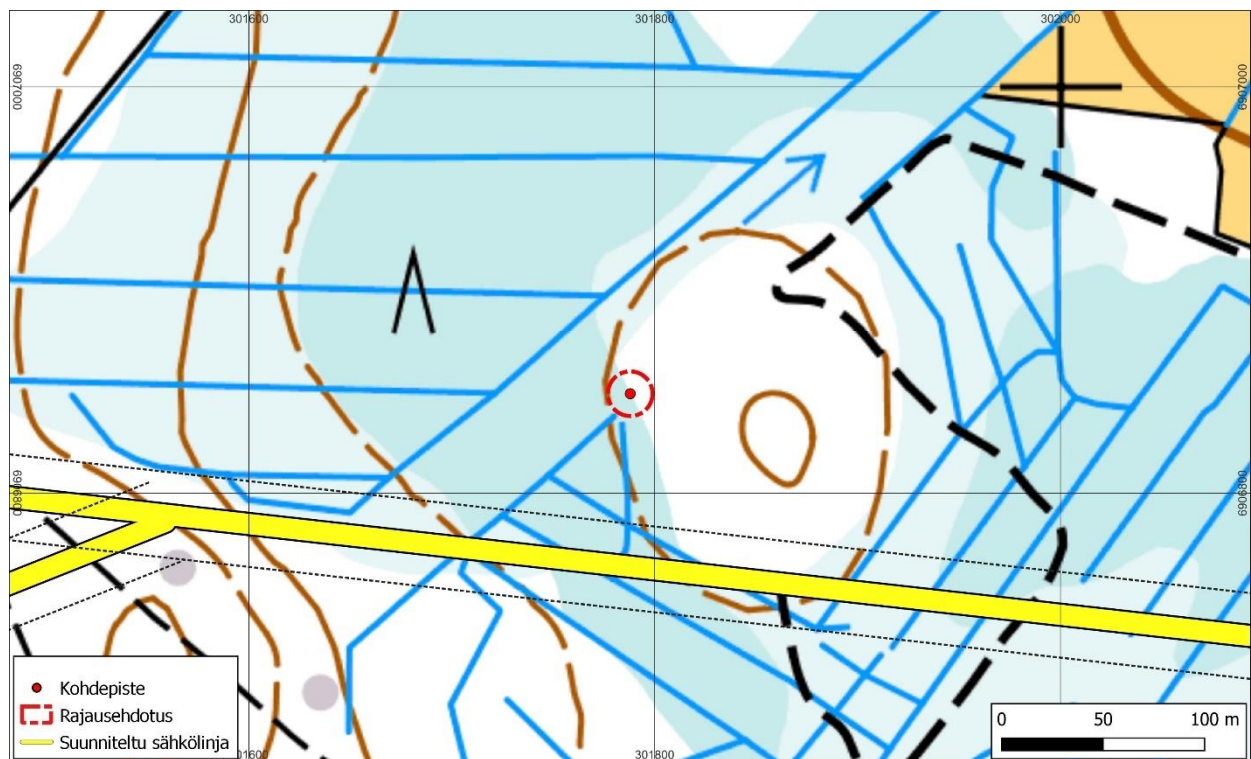
N 6906849 E 301788

Korkeus: 144 m mpy

Löydöt: –

Kohde on vanha Kihniön kylän ja kruununmaan välinen rajamerkki, joka on merkitty pitäjänkartalle (1847c).

Rajamerkki sijaitsee kankaan laidalla aivan suolueen tuntumassa. Paikalla on varsin huomattoman varpujen peittämä suorakulmainen kivilatomus. Mitoiltaan se on 170 x 150 x 20 cm. Kiviä on nähtävillä vain yhdessä kerroksessa, mutta on mahdollista, että osa kivikerroista on jäänyt jo turvekerroksen alle. Rakenteen keskellä on pieni pystykivi, josta ei havaittu kaiveruksia. Rakenteesta 3 m länteen on pienempi kivi, joka voisi periaatteessa olla viisarikivi.



Kuva 29. Kohteen sijainti ja rajausehdotus. Pohjakartta: Maanmittauslaitos.



Kuva 30. Rajamerkki lapion ja mitan välissä. Mitan pituus on 1 m. Kuva: Arttu Tokoi.

9. Kihniö, Järvi

Uusi kohde – ehdotetaan rekisteröitäväksi muuna kulttuuriperintökohteena

Tyyppi: työ- ja valmistuspaikat/tervahaudat

Ajoitus: historiallinen

N 6906551 E 300711

Korkeus: 144 m mpy

Löydöt: –

Kohde sijaitsee heti Haapamäentien eteläpuolella 200 m Järven talosta itään. Paikalla on konnaishalkaisijaltaan 17–18 metrin laajuinen tervahauta. Valli on länsipuolella noin 3 m leveä. Itäpuolella se on selvästi leveämpi ja kaksiosainen, sillä keskellä kulkee matala ojanne. Pohjoisreunalla vallin reuna on ollut nykyisen tien reunan tasalla. Tervahaudan pohjalta havaittiin 10 cm hiilensekaista ruskeaa ja mustaa nokista hiekkaa. Näiden alta tavattiin tervan kovettama taso.

Halssi on kaivettu alarinteen puolelle ja osoittaa lounaaseen. Halssin vallit jatkuvat tervahaudan valleilta vielä noin 3 m ja tämän jatkona on vielä ojanne pitkälle alarinteeseen oletettavasti kuivatusta varten. Itse halssi on hyvin selväpiirteinen ja syvä. Kaivannon pää on edelleen suorakulmainen.

Tervanvalutusputken oletetulta paikalta havaittiin yksi ilmeisesti putkeen liittynyt rautavanne.

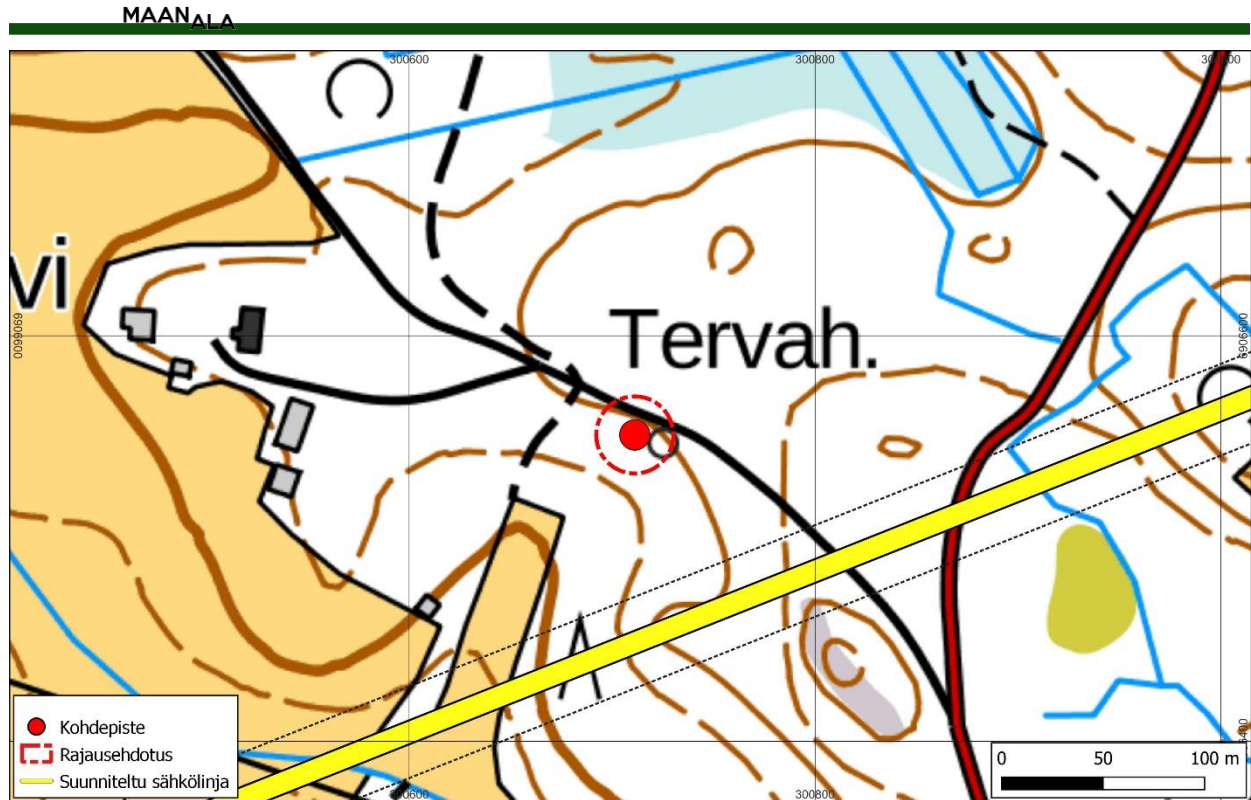
Rakenteen selkeinä säilyneet piirteet, rautavanne sekä sijainti asutuksen keskellä viittaa kyseessä olevan ajoitukseltaan suhteellisen myöhäinen lähitaloon liittynyt tervahauta. Nuoren ajoituksen vuoksi kohde ehdotetaan rekisteröitäväksi muuna kulttuuriperintökohteena.

Lähin talo vuoden 1900 pitäjänkartalla on ollut Järventausta 700 m kaakkoon. Todennäköisemmin tervahauta liittyy kuitenkin viereiseen Järven taloon, joka on perustettu tämän jälkeen. Talo löytyy vuoden 1959 peruskartalta.

Kohde tarkastettiin Maanmittauslaitoksen maastotietokannan pohjalta.



Kuva 31. Tervaputken rautavanne halssin perällä.
Kuva: Arttu Tokoi.



Kuva 32. Kohteen sijainti ja rajausehdotus. Pohjakartta: Maanmittauslaitos.



Kuva 33. Lapio kuvan keskivaiheilla tervahaudan painanteessa. Tie oikeassa reunassa. Kuva: Arttu Tokoi.



Kuva 35. Haapamäen suurempi tervahauta. Lapiro tervahaudan painanteessa. Kuva: Arttu Tokoi.

11. Kihniö, Kokonkangas

Uusi kohde – ehdotetaan rekisteröitäväksi kiinteänä muinaisjännöksenä

Tyyppi: työ ja valmistuspaikat/tervahaudat

Ajoitus: historiallinen

N 6904464 E 294590

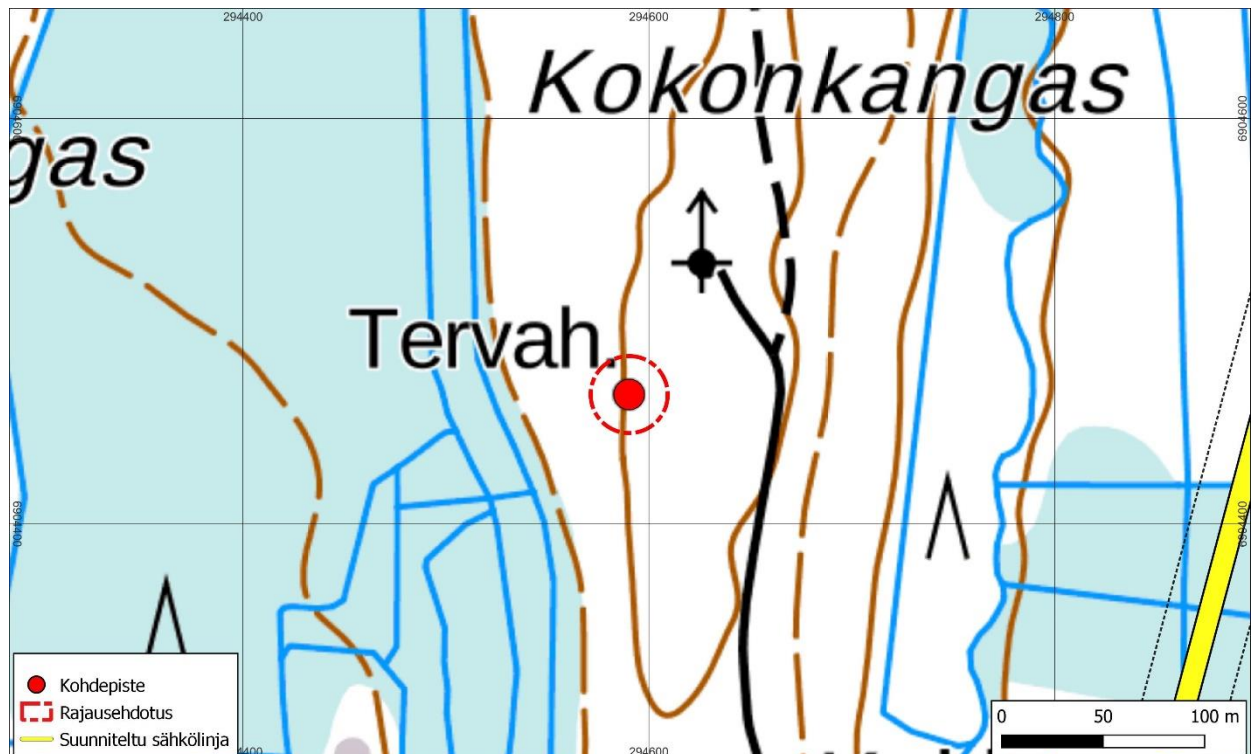
Korkeus: 150 m mpy

Löydöt: –

Kohde sijaitsee Kokonkankaan länsireunalla Kokon talosta noin 300 m pohjoiseen. Paikalla on halkaisijaltaan 10 metrin laajuinen tervahauta. Vallit ovat noin 3 m leveät. Hautapaikanteella on syvyyttä 0,5 m. Halssi osoittaa länteen. Sen seinämää on tuettu ladotulla kivi-
muurilla.

Kyse voi olla Kokon talon käytössä olleesta tervahaudasta, mutta tästä ei ole varmuutta.

Kohde löytyi Maanmittauslaitoksen maastietokannan tietojen perusteella.



Kuva 36. Kohteen sijainti ja rajausehdotus. Pohjakartta: Maanmittauslaitos.



Kuva 37. Kivimuurilla tuettua halssia. Kuva: Akseli Tolvi.

12. Kihniö, Antti Kokon mäki

Uusi kohde – ehdotetaan rekisteröitäväksi kiinteänä muinaisjäännoksenä

Tyyppi: työ ja valmistuspaikat/tervahaudat

Ajoitus: historiallinen

N 6903868 E 294608

Korkeus: 150 m mpy

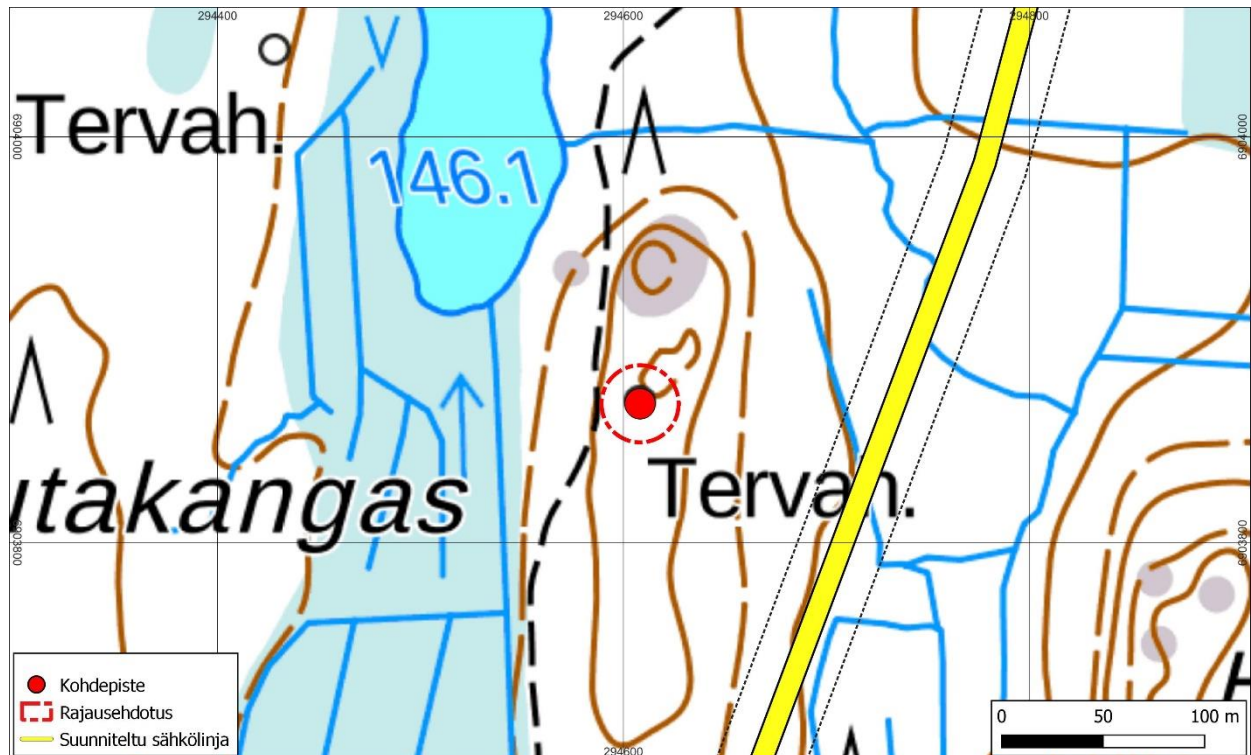
Löydöt: –

Kohde sijaitsee Antti Kokon mäki -nimisen kannan pohjoisosassa harjanteen korkeimmalla

kohdalla. Kokon talo sijaitsee paikalta noin 300 m pohjoiseen. Paikalla on halkaisijaltaan 9 metrin laajuinen tervahauta. Vallit ovat noin 2 m leveät. Syvyyttä haudalla on noin 1 m. Halssi osoittaa länsilounaaseen ja on pituudeltaan noin 8 m. Halssin syvyys tervahaudan puoleisessa päässä on noin 1,5 m.

Kyse voi olla Kokon talon käytössä olleesta tervahaudasta, mutta tästä ei ole varmuutta.

Kohde löytyi Maanmittauslaitoksen maastotietokannan tietojen perusteella.



Kuva 38. Kohteen sijainti ja rajausehdotus. Pohjakartta: Maanmittauslaitos.



Kuva 39. Antti Kokon mäen tervahauta halssin suunnalta kuvattuna. Kuva: Akseli Tolvi.

13. Parkano, Louhen hautakangas

Uusi kohde – ehdotetaan rekisteröitäväksi kiinteänä muinaisjäännöksenä

Tyyppi: työ ja valmistuspaikat/tervahaudat

Ajoitus: historiallinen

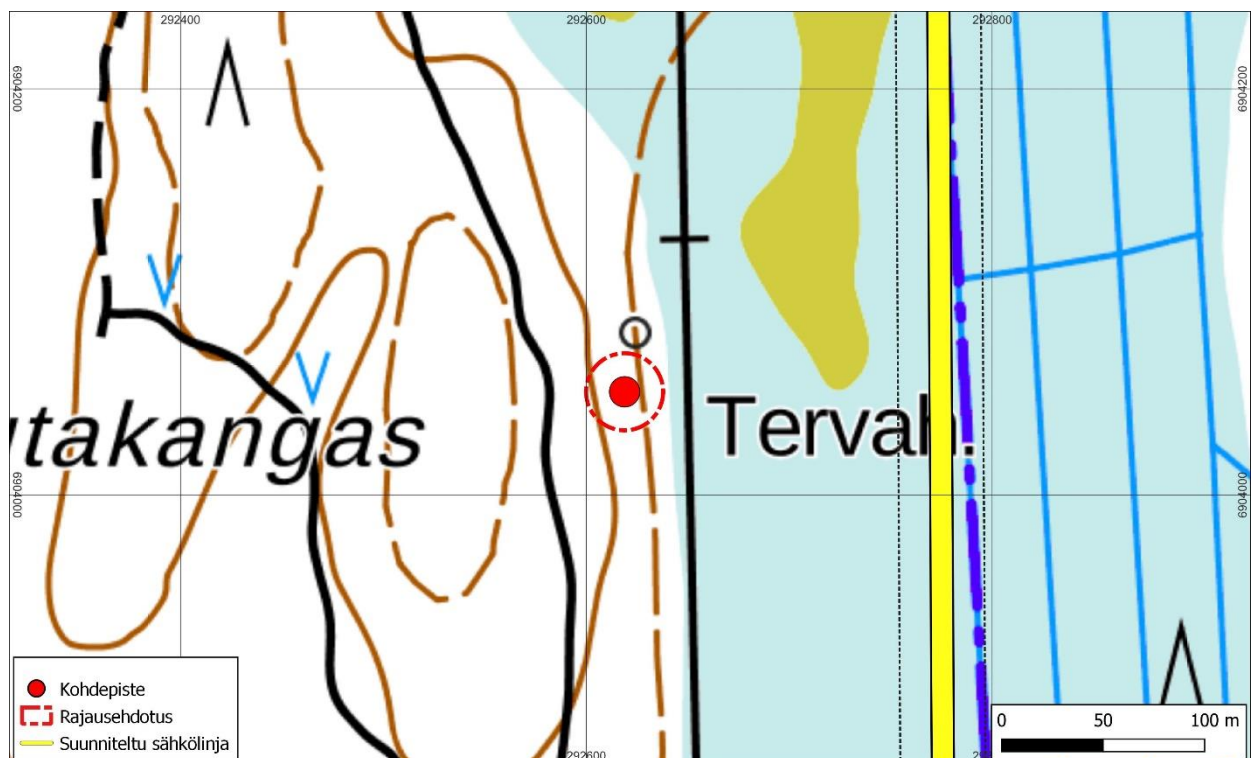
N 6904051 E 292619

Korkeus: 154 m mpy

Löydöt: –

Kohde sijaitsee Hautakankaan itälaidalla Louhinnevan laidalla noin puoli kilometriä Louhen talosta itään. Tiheän kuusikon keskellä on halkaisijaltaan 15 metrin laajuinen tervahauta. Syvyyttä painanteella on noin 1 m. Vallien leveys on noin 4 m. Halssi osoittaa nähtävästi itään suolle päin.

Kohde tarkastettiin Maanmittauslaitoksen maastotietokannan merkinnän perusteella. Tervahauta on tosin merkitty siihen hieman sivuun todellisesta sijainnistaan. Sijaintia tarkennettiin laserkeilausaineiston perusteella.



Kuva 40. Kohteen sijainti ja rajausehdotus. Pohjakartta: Maanmittauslaitos.



Kuva 41. Tervahauta sijaitsee lähellä Louhinnevan laitaa. Kuva: Akseli Tolvi.

14. Parkano, Kirvesniemi

Uusi kohde – ehdotetaan rekisteröitäväksi kiinteänä muinaisjäännoksenä

Tyyppi: työ ja valmistuspaikat/tervahaudat

Ajoitus: historiallinen

N 6898043 E 293536

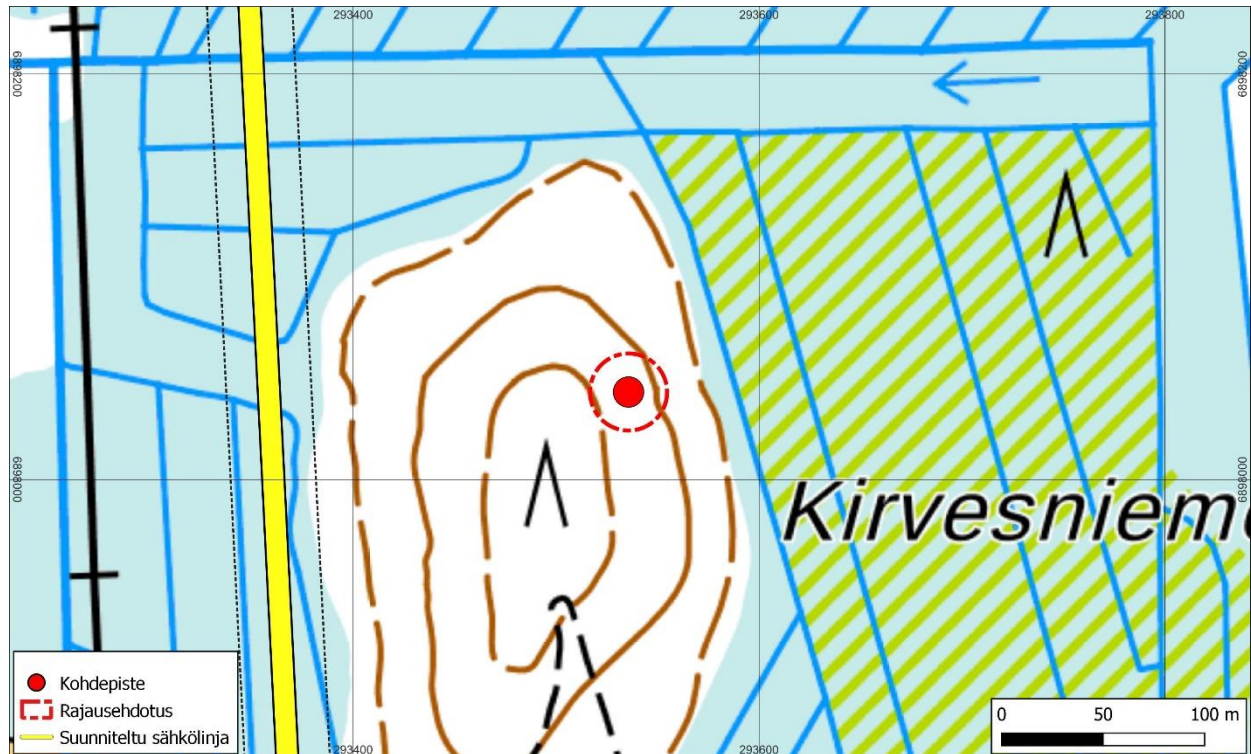
Korkeus: 150 m mpy

Löydöt: –

Kohde sijaitsee suohon pistävän kankaan koillislaidalla. Paikalla on halkaisijaltaan 12 metrin laajuinen tervahauta. Vallit ovat 4 m leveät. Näiden korkeus on noin 0,5 m.

Halssin tervahaudanpuoleisessa päässä seinämä on tuettu kivilatomuksella. Halssi osoittaa itään alarinteeseen.

Kohde tarkastettiin laserkeilausaineistosta tehdyn havainnon perusteella.



Kuva 42. Kohteen sijainti ja rajausehdotus. Pohjakartta: Maanmittauslaitos.



Kuva 43. Kohde sijaitsi harvennetun koivikon laidalla. Lähimmän koivun takana näkyy halssin seinän kiviä. Haudan valli jatkuu osittain kuusikon puolelle. Kuva: Akseli Tolvi.

15. Kihniö, Mustinniittu

Uusi kohde – ehdotetaan rekisteröitäväksi kiinteänä muinaisjäänneksenä

Tyyppi: kivrakenteet

Ajoitus: historiallinen

N 6898385 E 309568 (rakennuksenperustus)

N 6898387 E 309542 (rajamerkki)

Korkeus: 171 m mpy

Löydöt: –

Kohde sijaitsee rinteessä kallioisen Sikokankaan koillisreunassa. Paikalla on kivistä rakennetun itä–länsi-suuntaisen rakennuksen raunio.

Rakenteessa on hyödynnetty luontaista kallioseinää, joka muodostaa huonetilan eteläseinän ja pääosan länsiseinää. Muut seinät on kokonaan rakennettu huolellisesti kivilaaosta laatomalla.

Huoneen sisämitat ovat 4,5 x 2–2,3 m. Kylmämuuratun pohjoisseinän korkeus on sisäpuolelta 120 cm ja leveys noin 1 m. Eteläpuolella suora kalliopinta on 130 cm korkea, mutta kielekkeen yläreunaan on korkeutta yhteensä 2,5 m. Oviaukko on itäseinällä, johon myös on kalliosta päin ladottu pieni seinäosuus. Oviaukon leveys on 0,7–1 m.

Huoneen lattian kohdalta havaittiin paksu tummanruskean orgaanisensekaisen hiekan kerros. Tätä voisi selittää lattian tasoittaminen tai mahdollisesti turvepäälysteisen kattorakenteen romahtaminen.

Pohjoispuolinen seinämuuri on alarinteessä, joten se on ulkopuolelta varsin korkea. Tästä huolimatta muuri on kokonaan turvekerroksen peittämä. Ainakin muurin alaosa oli todennäköisesti turvepenkka eristeenä ja tukena. Yläosastaan pystysuoran muurin eristäminen turpeella olisi ollut vaikeaa ja seinän ylimmästä osasta noin 1 m lienee sammaloitunut vasta

ajan myötä. Nykyisin kivimuuri ei näy enää rakenteen ulkopinnalla. Rakenteen iästä kertovat myös sen päällä kasvaneiden suurten mäntyjen kannot.

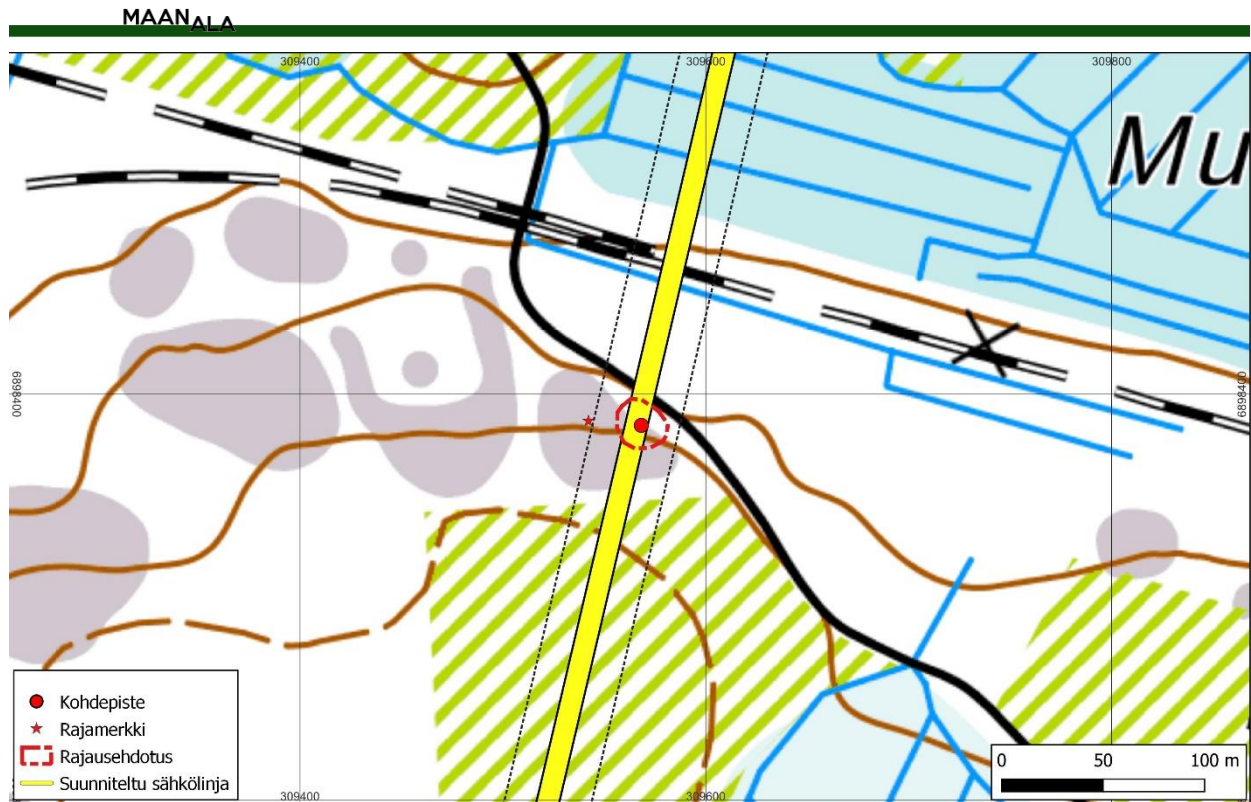
Keskellä lattiatasoa on ilmeisesti nuotiopaikaksi ladottu halkaisijaltaan metrin kokoinen kivikehä. Se tekee tilasta varsin ahtaan ja vaikutti myöhäisemmältä lisäykseltä. Todennäköisesti paikkaa on käytetty myöhemmin leiritymiseen, sillä se tarjoaa hyvän tuulensuojan.

Rakenteen yläpuolella kalliolla on edelleen leiripaikka. Paikalta on hyvä näkyvyys ympäristöön. Lisäksi lähistölle on äskettäin rakennettu myös laavu.

Vaikka paikka on toiminut viime aikoina leiri- paikkana, itse rakenne lienee vanhempi. Vanhassa karttamateriaalissa paikalla ei ole merkittävää maankäyttöä. Viereinen suoalue on ilmeisesti ollut jossain vaiheessa niittynä. Vaikutti siltä, että rinteiden alaosa on mahdollisesti ollut kosteikko ennen radan rakentamista. Tähän viittaa myös pitäjänkartta. Ojaa ei paikalle karttaan ole kuitenkaan merkitty. Joka tapauksessa tässä olisi voinut olla vesipaikka.

Rakennelman käyttötarkoitus jää epävarmaksi. Nuotiopaikka keskellä arvioitiin myöhäisemmäksi ja muutenkin asuinkäyttöön tarkoitettussa rakennuksessa olettaisi ennemmin olevan esimerkiksi kiukaan. Kyse voi olla tästä huolimatta kaukoniitylle rakennetusta asu- muksesta. Toisaalta rakenne voisi olla myös kellari. Joka tapauksessa rakenne liittyisi todennäköisimmin erämaisten alueiden käyttöön. Koska ei ole syytä olettaa sitä myöhäiseksi, ehdotetaan rakenteen rekisteröimistä kiinteäksi muinaisjäänneksi. Se sijaitsee suunnitellun sähkönsiirtolinjan kohdalla.

Kohteesta 25 m länteen on huomattavan kokos kivilaaosta ladottu rajamerkki. Tämä osoittaa yksityismaan rajaa, eikä sitä voi pitää muinaisjäänneksenä. Rajamerkki on kuitenkin merkitty oheiselle kohdekartalle.



Kuva 44. Kohteen sijainti ja rajausehdotus. Myös rajamerkki merkitty karttaan. Pohjakartta: Maanmittauslaitos.



Kuva 45. Kivirakenne oviaukon puolelta. Kuva: Arttu Tokoi.



Kuva 46. Kivirakenne yläpuolelta. Kuva: Arttu Tokoi.

16. Kihniö, Kivinevankangas

Uusi kohde – ehdotetaan rekisteröitäväksi kiinteänä muinaisjäännöksenä

Tyyppi: työ- ja valmistuspaikat/tervahaudat

Ajoitus: historiallinen

N 6897045 E 309320

Korkeus: 180 m mpy

Löydöt: –

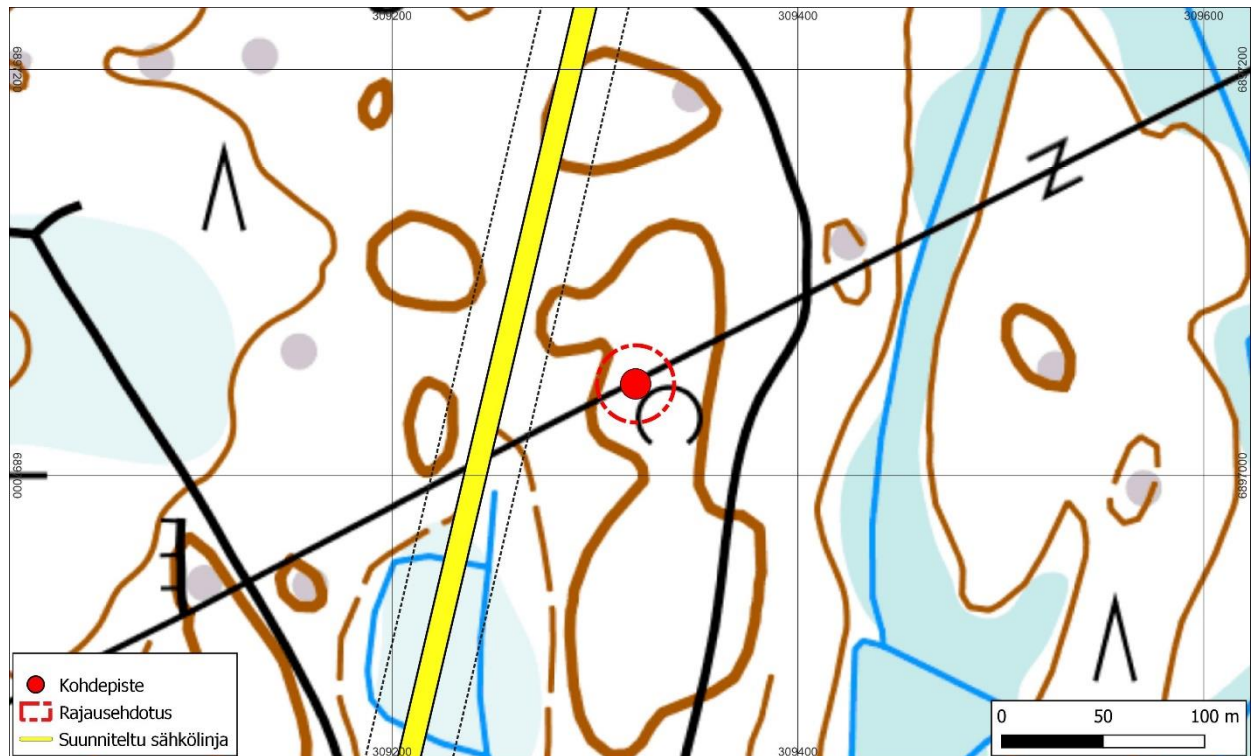
Kohde sijaitsee loivan rinteen laella Kivinevankankaan itäosassa suoraan sähkölinjan alla. Paikalla on pienehkö selväpiirteinen tervahauta. Kokonaishalkaisijaltaan se on noin 11–

12 m ja vallit ovat noin 2 m leveät. Vallien ympärillä on pieniä kuoppia. Tervahaudan pohjalta havaittiin 30 cm tumman noensekaisen hiekan kerros, jonka alta löytyi puhdas hiekkaa.

Tervahaudan halssi osoittaa länteen loivan alarinteen suuntaan. Halssi on pituudeltaan noin 3 m ja vallien ympäröimä.

Ilmeisesti lyhyen aikaa käytetty tervahauta on sijainniltaan syrjäinen. Sen käyttöajankohta ei ole tiedossa.

Kohde tarkastettiin laserkeilausaineiston pohjalta.



Kuva 47. Kohteen sijainti ja rajausehdotus. Pohjakartta: Maanmittauslaitos.



Kuva 48. Tervahauta on heti lapion takana suoraan linjan alla. Kuva: Arttu Tokoi.

17. Kihniö, Haukkalampi

Uusi kohde – ehdotetaan rekisteröitäväksi muuna kulttuuriperintökohteena

Tyyppi: kivirakenteet/rajamerkit

Ajoitus: historiallinen

N 6894434 E 308740

Korkeus: 178 m mpy

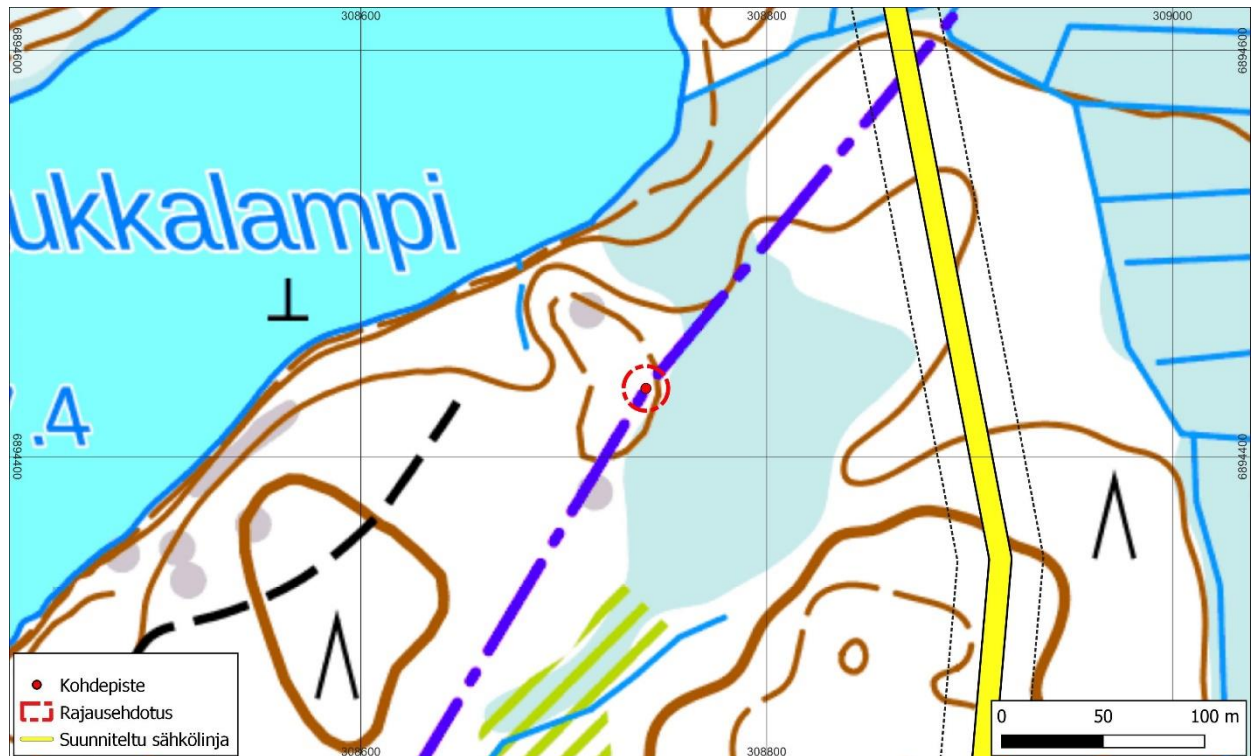
Löydöt: –

Näkyvällä paikalla kallion reunalla on vanha lkaalisten ja Ruoveden pitäjien välinen rajamerkki, joka osuu nykyisin Kihniön ja Ylöjärven rajalle. Tähän osuu myös Nerכון kylän ja

valtionmaiden välinen raja pitäjänkartoilla (1847e). Vuoden 1806 kartalle pitäjänraja ei ole merkitty eikä Nerכון raja ole yltänyt tänne asti (Tillberg 1806).

Rajamerkki on nelikulmainen 150 x 150 x 60 cm kivilatomus. Keskellä on pystyssä ohut laakakivi, joka osoittaa suurin piirtein rajaa lounaaseen. Pyykkiin on kaiverrettu "N-35".

Lounaisreunalla on halkaisijaltaan noin 1 m matalampi kiveys varsinaisen kiviarkkurakenteen jatkona. Tähän liittyy myös korkea laakakivi, joka selvästi osoittaa rajan suuntaa. Myös luoteenpuoleisella kyljellä on pieni pystylaaka, jolla voi olla sama tarkoitus.



Kuva 49. Kohteen sijainti ja rajausehdotus. Pohjakartta: Maanmittauslaitos.



Kuva 50. Rajamerkki sijaitsee kallioharjanteen laidalla. Kuva: Arttu Tokoi.

18. Kihniö, Kanahuhdanneva

Uusi kohde – ehdotetaan rekisteröitäväksi muuna kulttuuriperintökohteena

Tyyppi: kivirakenteet/rajamerkit

Ajoitus: historiallinen

N 6888951 E 306557

Korkeus: 180 m mpy

Löydöt: –

Paikalla on vanha Ikaalisten ja Ruoveden pitäjien välinen rajamerkki. Rajapiste on merkitty pitäjänkarttoihin (1846b), ja merkin oletettu tekoaika on 1800-luku. Nykyisin kohdassa risteävät Kihniön, Parkanon ja Ylöjärven rajat.

Suorakulmainen kivilatomus on rakennettu varsin suurista kivistä. Alkuperäiset mitat ovat todennäköisesti olleet noin 150 x 150 cm. Eteläpäässä muutama kivi lienee siirtynyt paikaltaan. Korkeudeltaan latomus on noin 40 cm. Keskellä oleva pyykkikivi on noin 25 cm tätä ylempänä. Tähän on kaiverrettu "16".



Kuva 51. Kohteen sijainti ja rajausehdotus. Pohjakartta: Maanmittauslaitos.



Kuva 52. Kanahuhdannevan rajamerkki. Kuva: Arttu Tokoi.

19. Parkano, Heinämäki

Uusi kohde – ehdotetaan rekisteröitäväksi muuna kulttuuriperintökohteena

Tyyppi: kivirakenteet/rajamerkit

Ajoitus: historiallinen

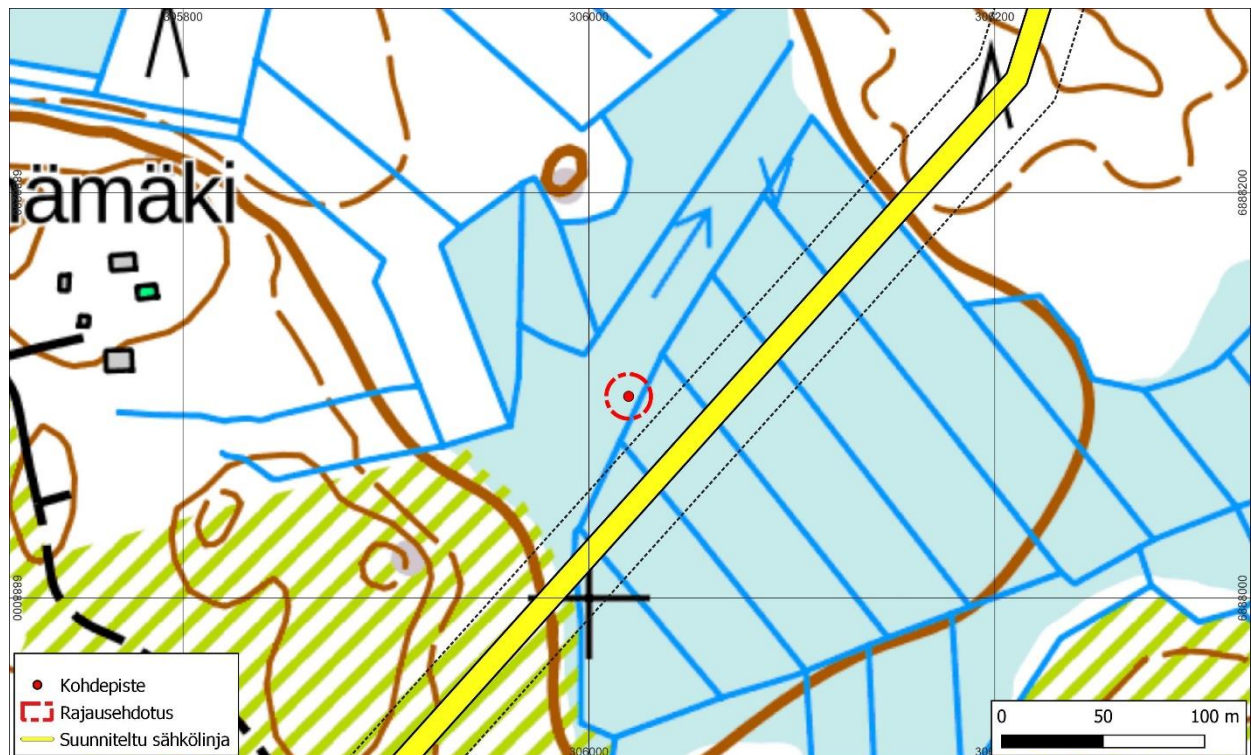
N 6888099 E 306020

Korkeus: 180 m mpy

Löydöt: –

Paikalla on vanha Ikaalisten ja Ruoveden pitäjien välinen rajamerkki. Rajapiste on merkitty pitäjänkarttoihin (1846b), ja merkin oletettu tekoaika on 1800-luku. Nykyisin paikalla kulkee yksityispalstojen raja.

Rajamerkki sijaitsee ojitetulla suoalueella, mutta on tästä huolimatta varsin suuri ja huolella ladottu. Mitoiltaan kivilatomus on 150 x 150 x 40 cm. Keskellä olevat kivipaasi nousee tästä vielä 40 cm. Paasi on paksun jäkäläkeroksen peitossa eikä kaiverruksia havaittu.



Kuva 53. Kohteen sijainti ja rajausehdotus. Pohjakartta: Maanmittauslaitos.



Kuva 54. Rajamerkki lapion edessä. Kuva: Arttu Tokoi.

20. Parkano, Peräjärvi

Uusi kohde – ehdotetaan rekisteröitäväksi muuna kulttuuriperintökohteena

Tyyppi: työ- ja valmistuspaikat/tervahaudat

Ajoitus: historiallinen

N 6882916 E 299016

Korkeus: 153 m mpy

Löydöt: –

Kohde sijaitsee Peräjärven eteläpuolella noin 140 m Peräjärven talosta kaakkoon. Paikalla on poikkeuksellisen hyvin säilynyt tervahauta. Sen kokonaishalkaisija on noin 11 m. Hautapainanne on noin 1,5 m syvä ja suppilomainen. Noin 1 m korkea valli on selväpiirteinen.

Halssi on itään alarinteen suuntaan. Halssin perällä on nähtävissä ehjänä säilyneen tervanvalutusputken suu. Putki on valmistettu halkaisemalla puu, kovertamalla sisäosa ja liittämällä haljaspuolikas takaisin rautavanteilla.

Kyseessä on Peräjärven talon tervahauta. Tervahauta näkyy hyvin vielä vuosien 1948 ja 1954 ilmakuissa ja lienee ollut tällöin vielä käytössä. Tervahautaa ympäröi suorakulmainen aukeama, jolle on kasattu oletettavasti haudan polttoon liittyvää tarpeistoa, kuten tervaksia tms. Aukeama näkyy vielä 1959 peruskartalla, missä aukeaman laidalle on myös kuvattu rakennus. Rakennus liittyy tervahautaan.

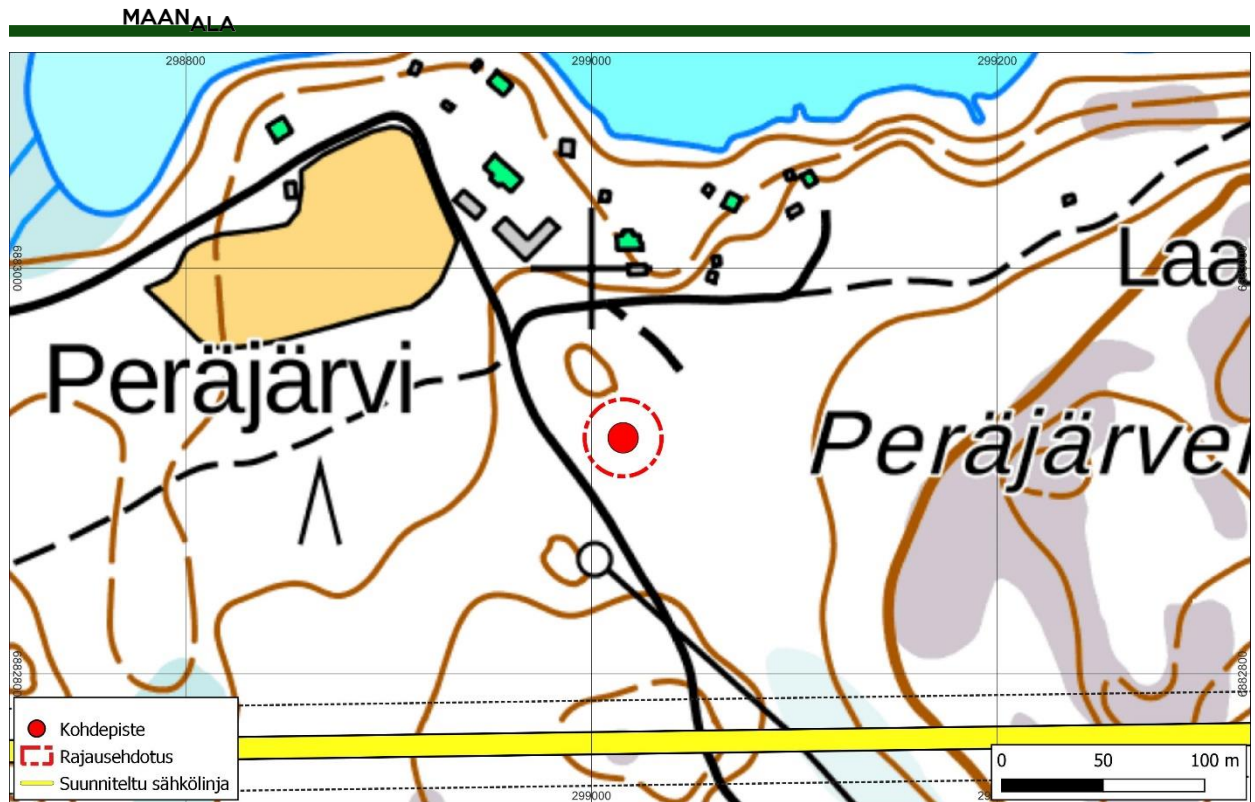
Nuoren ajoituksen vuoksi kohde ehdotetaan rekisteröitäväksi muuna kulttuuriperintökohteena.



Kuva 55. Tervaputken suu ja sille jäätynyt vesinoro. Kuva: Hannu Poutiainen.



Kuva 56. Tervahauta vuoden 1948 ilmakuissa. Maanmittauslaitoksen historialliset ilmakuvat.



Kuva 57. Kohteen sijainti ja rajausehdotus. Pohjakartta: Maanmittauslaitos.



Kuva 58. Tervahauta halssin suunnasta kuvattuna. Kuva: Hannu Poutiainen.

21. Virrat, Ahonneva

Uusi kohde – ehdotetaan rekisteröitäväksi kiinteänä muinaisjäännöksenä

Tyyppi: työ- ja valmistuspaikat/tervahaudat

Ajoitus: historiallinen

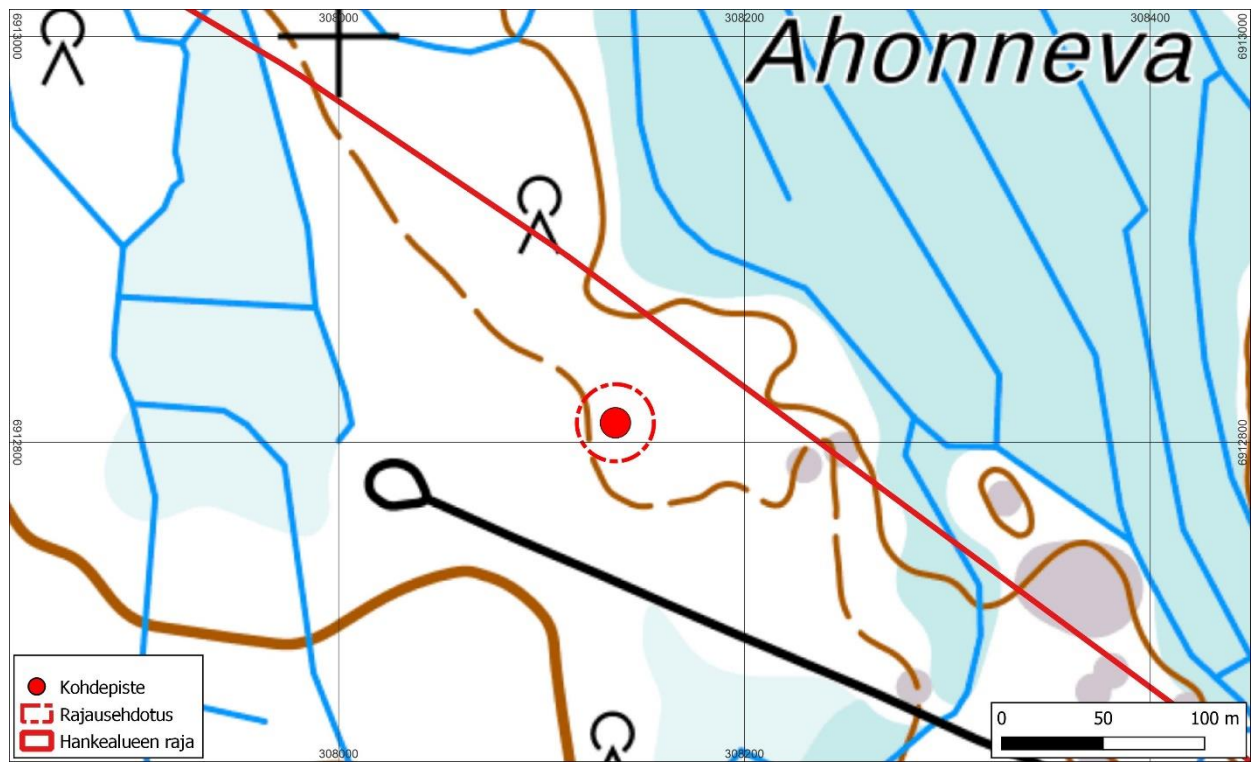
N 6912809 E 308139

Korkeus: 137 m mpy

Löydöt: -

Kohde sijaitsee hakkuuaukealla, jolla kasvaa nuorta koivikkoa. Maaperä on hiekkamoreenia ja maasto viettää hieman koillista kohti, jossa se muuttuu noin sadan metrin päässä ojitetuksi suoksi. Paikalla on halkaisijaltaan noin 14 metrin kokoinen tervahauta. Vallin korkeus on 0,7 m ja tervahaudan syvyys n. 0,5 m. Haudan pohjoisreunalla on noin metrin levyinen halssi, jonka pituus on 4–5 m. Tervahaudan päällä kasvaa useita suurempia havu- ja lehtipuita. Pinnalla on paksuhko ja kosteahko pudonneista lehdistä muodostunut turvekerros.

Kohde tarkastettiin alueellisen vastuumuseon tekemän laserkeilaushavainnon perusteella.



Kuva 59. Kohteen sijainti ja rajausehdotus. Pohjakartta: Maanmittauslaitos.



Kuva 60. Tervahauta kuvattuna pohjoisesta. Kuva: Akseli Tolvi.

22. Virrat, Koronaho

Uusi kohde – ehdotetaan rekisteröitäväksi kiinteänä muinaisjäännoksenä

Tyyppi: työ- ja valmistuspaikat/tervahaudat

Ajoitus: historiallinen

N 6912340 E 308322

Korkeus: 143 m mpy

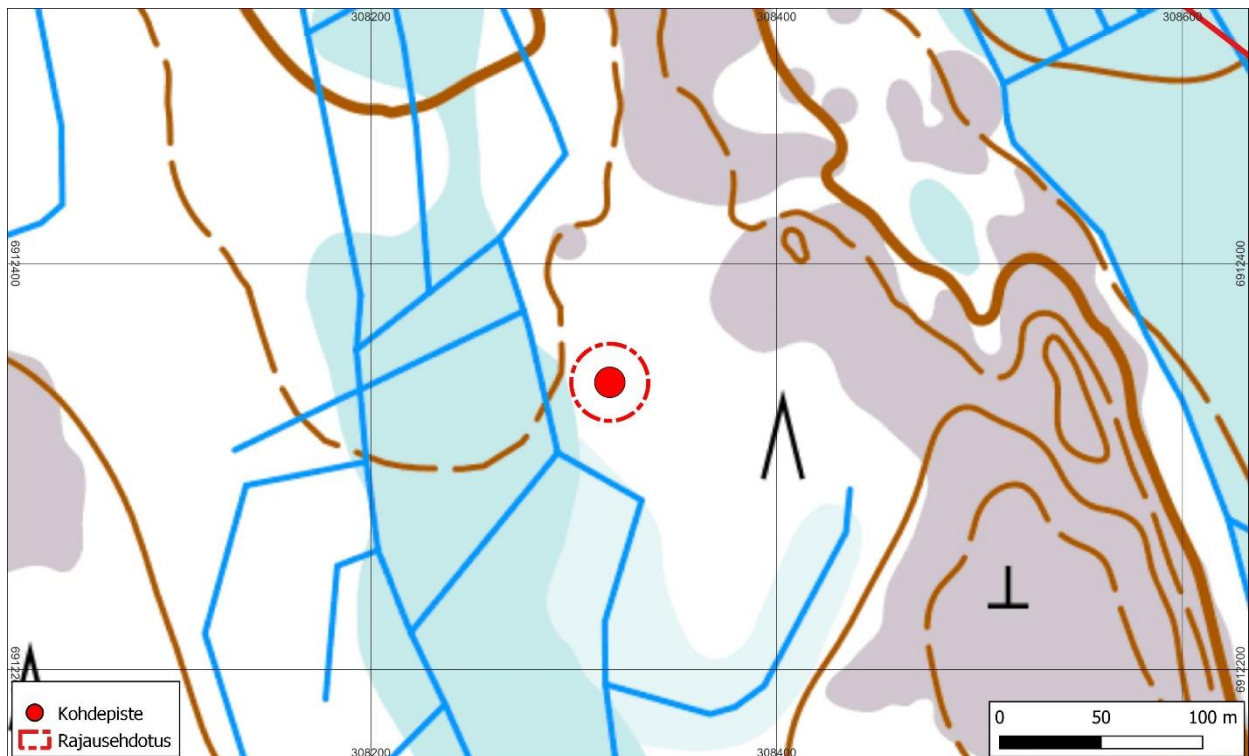
Löydöt: -

Kohde sijaitsee kosteikon laidalla kuusimetssä, länttä kohti viettävässä loivassa rinneessä. Maaperä alueella on moreenia.

Paikalla on halkaisijaltaan noin 18-metrinen tervahauta, jonka syvyys noin 0,5 m. Vallin korkeus vaihtelee n. 0,5 m ja 1 m välillä. Länsisivulla on halssi, joka on vallin reunasta mitattuna kolmisen metriä pitkä ja n. 1,5 leveä. Se viettää suota kohti ja päättyy suurin piirtein kohdalle, jolta alkaa kosteikkokasvillisuus. Haudan päällä kasvaa useita suurempia kuusia ja sisälle on kaivettu eläinten pesiä, joista on työnnetty maanpinnalle runsaasti hiiltä.

Tervahaudan kohta on kuivaa ja sen päällä on mm. oksista ja neulasista muodostunutta karietta, joka pilkottaa paikoin sammalpeitteen alta.

Kohde tarkastettiin alueellisen vastuumuseon tekemän laserkeilaushavainnon perusteella.



Kuva 61. Kohteen sijainti ja rajausehdotus. Pohjakartta: Maanmittauslaitos.



Kuva 62. Tervahauta kuvattuna etelästä. Kuva: Akseli Tolvi.

23. Kihniö, Harjukoski

Uusi kohde – ehdotetaan rekisteröitäväksi kiinteänä muinaisjäännöksenä

Tyyppi: työ- ja valmistuspaikat/tervahaudat

Ajoitus: historiallinen

N 6906015 E 296755

Korkeus: 138 m mpy

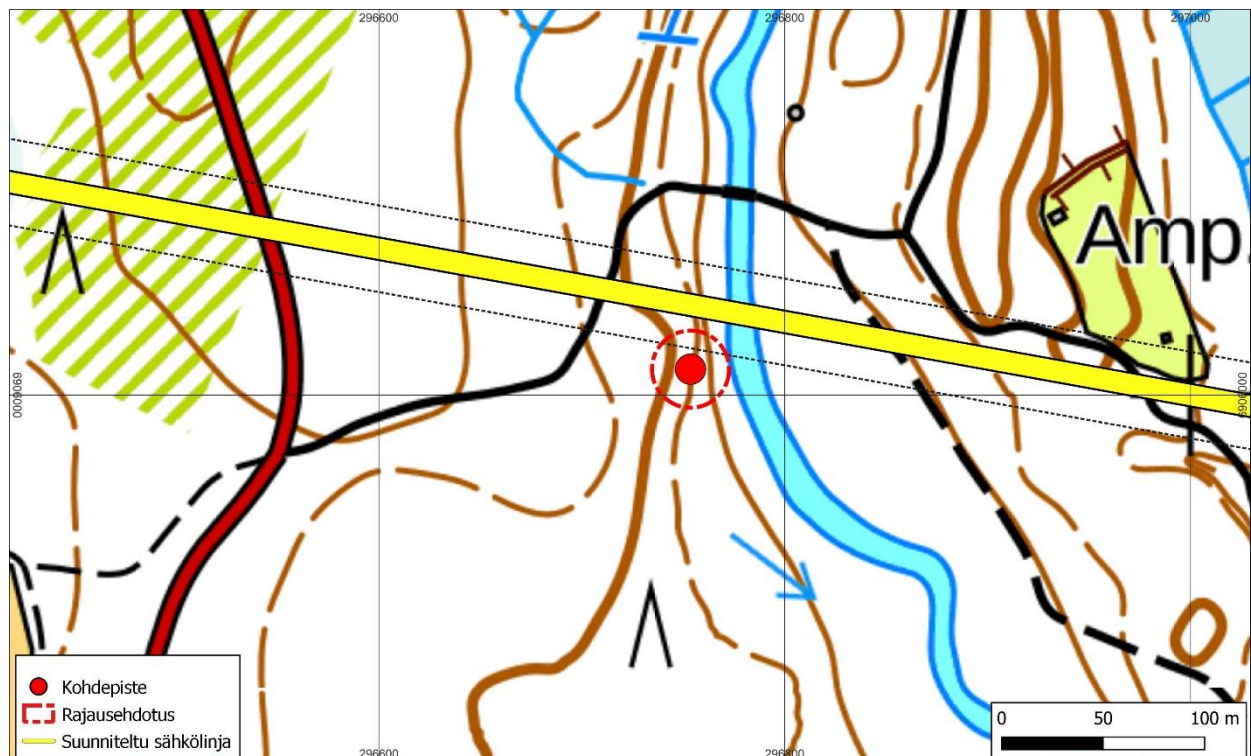
Löydöt: -

Kohde sijaitsee kuusimetsässä itään viettävässä rinteessä. Maaperä on hiekkaa tai hiekkamoreenia.

Paikalla on halkaisijaltaan noin 10 metrin laajuinen tervahauta. Sen valli on matala, korkeudeltaan tuskin maastosta erottuva ja syvyydeltään noin metrin. Haudan itäreunalla on Heinijoen suuntaan johtava halssi, jonka pituus on 5–6 metriä ja leveys noin metrin.

Maasto viettää itään kohti Heinijokea, joka jää n. 15 metrin päähän tervahaudan vallista. Tervahaudan näkyvä reuna on noin 30 metrin päässä suunnitellun sähkönsiirtolinjan keskilinjasta, joten kohteella voi olla vaikutusta voimalahankkeeseen.

Kohde tarkastettiin laserkeilaushavainnon perusteella. Sen nimi perustuu Nimiarkiston aineistoihin.



Kuva 63. Kohteen sijainti ja rajausehdotus. Pohjakartta: Maanmittauslaitos.



Kuva 64. Tervahaudan painanne kuvattuna lounaasta. Kuva: Akseli Tolvi.

5. Yhteenveto tutkimuksen tuloksista

Inventoinnissa tarkastettiin alueet, joille on suunniteltu rakentamista, ja joiden katsottiin olevan otollisia arkeologisten kohteiden löytymiselle. Lisäksi tarkastettiin muita otollisiksi katsottuja alueita muun muassa paikannimistön ja laserkeilausaineistosta tehtyjen havaintojen perusteella.

Suunniteltujen rakentamisalueiden läheisyyteen osuvat ennestään tunnetut arkeologiset kohteet tarkastettiin. Ne olivat säilyneet entisellään. Joidenkin paikkatietoja ja rajausta tarkennettiin.

Aiemmin rekisteröimättömiä kiinteitä muinaisjäännöksiä löydettiin 13. Niistä kaksitoista on tervahautoja ja yksi kivistä ladottu rakennuksen perustus. Muita kulttuuriperintökohteita todettiin seitsemän. Niistä viisi on historiallisia rajamerkkejä ja kaksi tervahautoja.

Voimala-alueella sijaitsevat kohteet jäivät selvästi sivuun suunnitellusta rakentamisesta.

Sähkönsiirron suunnitelluilla linjauksilla kiinteäksi muinaisjäännökseksi esitetty kohde 15 *Mustinniittu* osuu suoraan suunnitellulle linjalle. Mikäli reitti valitaan, tämä tulee huomioida voimajohtopylväitä sijoiteltaessa ja työkoneiden liikkussa alueella. Myös kohteet 10 *Haapamäki* ja 23 *Harjukoski* osuvat suunnitellulle linjalle. Muut kohteet ovat hieman etäämpänä, mutta näitä voi osua rakentamisalueelle, mikäli linjaukseen tulee muutoksia.

Oulussa 4.7.2023

Arttu Tokoi

Arkeologi, FM

Maanala Oy

6. Lähteet

Tutkimusraportit

Laurila V. 2015. *Pohjoinen Pirkanmaa, eteläinen Etelä-Pohjanmaa ja itäinen Satakunta, kulttuuriperintöinventointi 2015*. Metsähallitus.

Pukkila J. 2015. *Pirkanmaan maakuntakaava 2040. Arkeologisen kulttuuriperinnön potentiaalilin arviointi Pirkanmaan maakuntakaavaluonnoksen 2040 tuulivoima-alueilla*. Kulttuuriympäristöpalvelut Heiskanen & Luoto Oy.

Tiainen T. 2022. *Takakangas-Pihlajanharju tuulivoimahankkeen arkeologinen inventointi*. Heilu Oy.

Kartat

Hansson, Hans 1650. *Geographisk Delineation på Öfre Satakunden i Biörneborgs Län*. MH MH 10, Alue- ja rajakartat, Maanmittaushallituksen kartat, Kansallisarkisto.

Kyrön pitäjä [anonyymi] n. 1650. *Delineation På Kyro Sochn*. MH MH 13, Alue- ja rajakartat, Maanmittaushallituksen kartat, Kansallisarkisto.

Mohell, Gustaf 1837–38. *Andra Karta delen öfver Knutla Nybyggs samt Idänpää, Mäenpää och palolahti krono torps ägor*. Kihniö A34:2/16 a–d, Maanmittaushallituksen uudistusarkisto, Kansallisarkisto.

Mohell, Gustaf 1847. *Karta N. XVI öfver endel af Kronoallmännigen uti Ikalis Socken och Öfre Satakunda ÖfredelsHärad af Åbo och Björneborgs Län*. Kihniö A34 7/1–32, Maanmittaushallituksen uudistusarkisto, Kansallisarkisto.

Peruskartta 2212 11 *Kihniö*. 1959. Maanmittaushallitus.

Peruskartta 2211 12 *Linnakylä*. 1959. Maanmittaushallitus.

Pitäjänpitää 1846a. *Kuru 2214 01*. Maanmittauslaitoksen historiallinen kartta-arkisto, Kansallisarkisto.

Pitäjänpitää 1846b. *Kuru 2213 03 + 2211 12*. Maanmittauslaitoksen historiallinen kartta-arkisto, Kansallisarkisto.

Pitäjänpitää 1847a. *Parkano 2211 12*. Maanmittauslaitoksen historiallinen kartta-arkisto, Kansallisarkisto.

Pitäjänpitää 1847b. *Parkano 2212 08*. Maanmittauslaitoksen historiallinen kartta-arkisto, Kansallisarkisto.

Pitäjänpitää 1847c. *Parkano 2212 11*. Maanmittauslaitoksen historiallinen kartta-arkisto, Kansallisarkisto.

Pitäjänpitää 1847d. *Parkano 2213 03*. Maanmittauslaitoksen historiallinen kartta-arkisto, Kansallisarkisto.

Pitäjänpitää 1847e. *Parkano 2214 01*. Maanmittauslaitoksen historiallinen kartta-arkisto, Kansallisarkisto.

Pitäjänpitää 1847f. *Parkano 2214 02*. Maanmittauslaitoksen historiallinen kartta-arkisto, Kansallisarkisto.

Pitäjänpitää 1848. *Virrat 2214 02*. Maanmittauslaitoksen historiallinen kartta-arkisto, Kansallisarkisto.

Pitäjänpitää 1900a. *Parkano 2212 07*. Maanmittauslaitoksen historiallinen kartta-arkisto, Kansallisarkisto.

Pitäjänpitää 1900b. *Parkano, Kihniö 2212 10*. Maanmittauslaitoksen historiallinen kartta-arkisto, Kansallisarkisto.

Pitäjänpitää 1900c. *Parkano 2212 11*. Maanmittauslaitoksen historiallinen kartta-arkisto, Kansallisarkisto.

Pitäjänpitää 1900d. *Kihniö 2214 02*. Maanmittauslaitoksen historiallinen kartta-arkisto, Kansallisarkisto.

Stenroos, Wilho 1912. *Uudistuskartta Wiikerin perintötilan N:o 14 kaikista tiluksista Nerkon kylässä Parkanon pitäjää*. Kihniö A34:4/62–64, Maanmittauslaitoksen uudistusarkisto, Kansallisarkisto.

Stierwald, Carl Fredrik 1762–73. *Charta öfwer Läne Grändsen imellan Österbotn samt Ilmola Sockn därstädes å ena sidan och Björneborgs Län samt Ikalis och Ruowesi Socknar därstädes å andra sidan*. KrA FRV B Pf 56 nr 3, Riksarkivet, Tukholma.

Tillberg, Johan 1806. *Krono Allmenningarne uti Ikalis och Ruowesi Socknar*. Ikalis socken, Topographica, Riksarkivet, Tukholma.

Wirzenius, Peter 1799. *Karta öfver Kihniöneva ängar Skogmark tillhörige Korhonen uti Ikalis Socken, Öfre Satakunda Öfredels Härad och Björneborgs Län*. Kihniö A34: 2/1–2, Maanmittauslaitoksen uudistusarkisto, Kansallisarkisto.

Kirjallisuus

Jokipii, Mauno 1959. Vanhan Ruoveden historia eräkaudesta isoonvihaan. *Vanhan Ruoveden historia I*: 75–618.

Niukkanen, Marianna 2009. Historiallisen ajan kiinteät muinaisjäännökset. Tunnistaminen ja suojelu. *Museoviraston rakennushistorian osaston oppaita ja ohjeita 3*.

Papunen, Pentti 1996. Ikaalinen eräalueena ja kappeliseurakuntana keskiajalta noin vuoteen 1640. *Ikaalisten entisen emäpitäjän historia I*: 159–421.

Strang, Jan & Harju, Erkki-Sakari 2012. *Suomen karttakirja 1799. C. P. Hällströmin Suomi-kartasto*. Toinen korjattu painos. Karttakeskus.

Vappula, Jorma 1999. *Ikaalisten entisen emäpitäjän historia II*.

Muut lähteet

Muinaisjäännösrekisteri 2022. Museoviraston ylläpitämä muinaisjäännösrekisteri internet-osoitteessa https://www.kyppi.fi/palveluikuna/mjreki/read/asp/r_default.aspx. Käytetty 6–12/2022.