

# NERKOOJÄRVEN RANTA- ASEMAKAAVOJEN MUUTOS JA LAAJENNUS KIHNIÖSSÄ: LUONTOSELVITYS



FM (biologi) Turkka Korvenpää  
3.12.2024

## Sisällys:

1. JOHDANTO .....	3
2. KIINTEISTÖ 250-407-9-137 .....	4
3. KIINTEISTÖT 250-407-9-74, 250-407-9-63, 250-407-9-65, 250-407-9-66, 250-407-9-60 JA 250-407-9-61 .....	8
4. KIINTEISTÖT 250-407-9-116 JA 250-407-9-134 .....	8
5. KIINTEISTÖ 250-407-8-81 .....	10
6. KIINTEISTÖT 250-407-15-19 JA 250-407-15-45 .....	11
7. KIINTEISTÖT 250-407-2-104 JA 250-407-2-172 .....	14
8. KIRJALLISUUS JA LÄHTEET .....	16

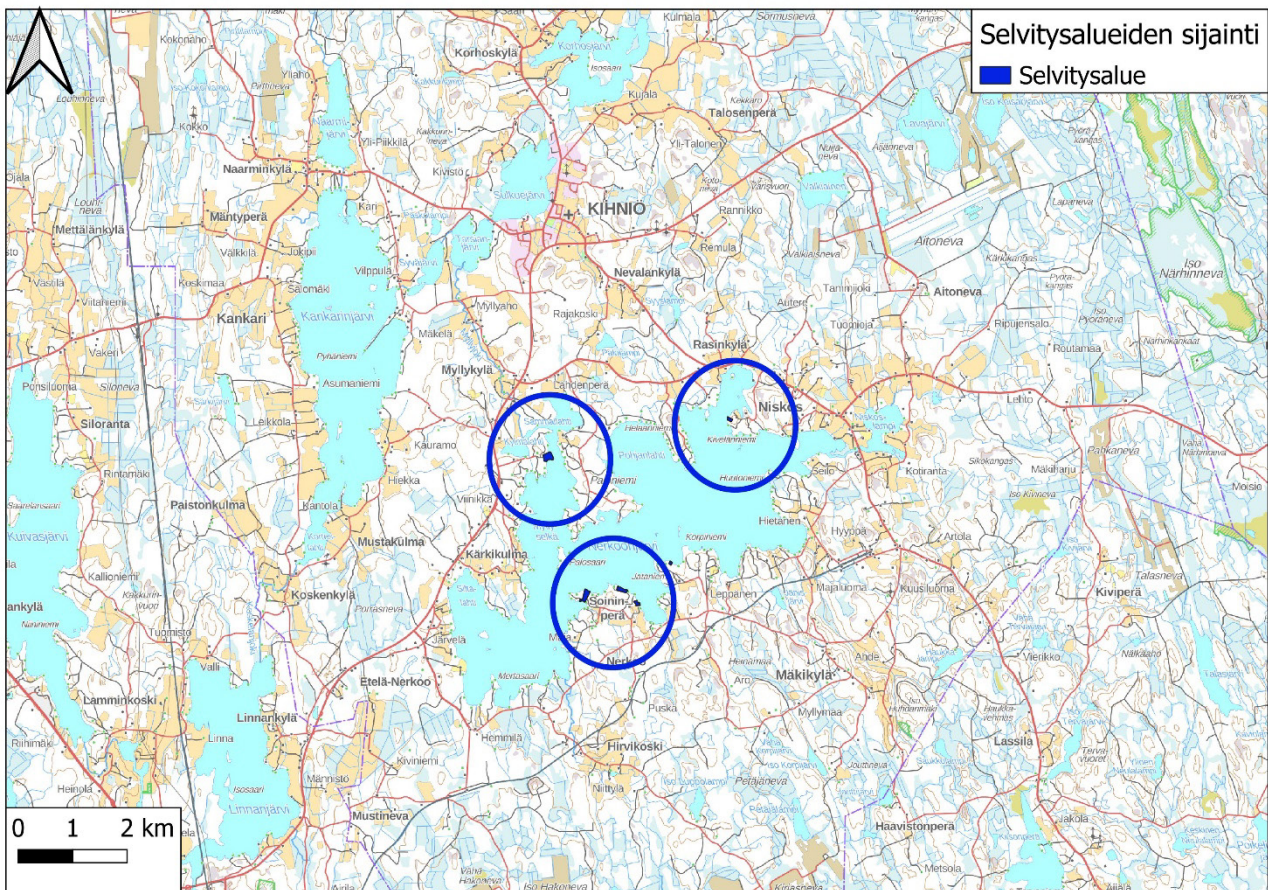
Kannen kuva: Luontotyyppikuvion 3 puustoa kiinteistöllä 250-407-9-137.

Pohjakartat ja ilmakuvat: © Maanmittauslaitos 10/2024 ja 12/2024

Luonto- ja ympäristötutkimus Envibio Oy  
Hanhenkaari 10 as 16  
21420 Lieto  
Puh. 045-6793602  
[www.envibio.net](http://www.envibio.net)

## 1. JOHDANTO

Nosto Consulting Oy tilasi Luonto- ja ympäristötutkimus Envibio Oy:ltä luontoarvojen perusselvityksen Kihniössä Nerkoonsjärven rannalla sijaitsevilta ranta-asemakaavojen muutos- ja laajennusalueilta (kartta 1).



**Kartta 1.** Selvitysalueiden sijainti.

Selvitys sisältää luontotyyppi- ja kasvillisuuskartoituksen, liito-oravakartoituksen ja uhanalaisten, silmälläpidettävien sekä EU:n luontodirektiivin II- ja IV a -liitteiden lajien esiintymien selvityksen. Lisäksi laadittiin kevyt linnusto- ja lepakkokartoitus niiltä alueilta, joissa oli vielä rakentamatonta aluetta. Viitasammakkokartoitusta ei tehty, koska alueilla ei ole viitasammakolle sopivia kutupaikkoja.

Selvityksen teki FM (biologi) Turkka Korvenpää, ja se perustuu 20.5.2024, 30.6.2024 ja 6.9.2024 suoritettuihin maastokäynteihin. Suomen Lajitietokeskukselle tehtiin kartoitettuja alueita ja niiden välittömiä lähiympäristöjä koskeva aineistopyyntö. Aineistopyyntö ei sisältänyt yhtään havaintoa.

## 2. KIINTEISTÖ 250-407-9-137

Kiinteistö sijaitsee Soininperässä Nerkoonjärven etelärannalla. Sen pinta-ala on noin 2,0 ha. Kiinteistö jaettiin viiteen luontotyyppikuvioon, jotka esitellään alla. Kuviot on merkitty karttoihin 2-3.

**Kuvio 1:** Nuori kuusivaltainen tuore kangasmetsä (kuva 1), jossa on myös melko paljon koivua ja kuvion länsireunalla nuorta haapaa. Lahopuuta ei juuri ole. Kenttäkerroksessa tavataan runsaasti puolukkaa ja mustikkaa, joiden ohella kasvistoon kuuluvat mm. kevätpiippo, vanamo ja suopursu. Kuviolla ei ole maankäytössä huomioitavia luontoarvoja.



**Kuva 1.** Luontotyyppikuvion 1 metsää.

**Kuvio 2:** Piha-alue, joka on raivattu ja tasoitettu. Pihalle on jätetty joitakin paikalla jo aiemmin kasvaneita koivuja.

**Kuvio 3:** Melko tiheää, nuorehkoa koivuvaltaista metsää (kannen kuva) kasvava tuore kangas, jossa on myös vähän mäntyä, kuusta, haapaa ja raitaa. Yksi haavoista on melko kookas. Rannalla kasvaa yksi halava. Pensaskerros koostuu lähinnä lehtipuiden taimista.

Lahopuuta ei yhtä koivupökökelöä lukuun ottamatta juuri ole. Kenttäkerroksessa tavataan runsaasti mustikkaa ja puolukkaa. Kasvistoon kuuluvat lisäksi mm. riidenlieko, kangasmaitikka ja metsälauha. Kuviota halkoo oja. Rannan tuntumassa lahdenpohjukassa sijaitsee kapea luhtainen pajukko, jossa esiintyy mm. kurjenjalkaa. Rantavedessä kasvaa kapealti saraikkoa ja vähän järviruokoa. Kasvillisuutta on kuitenkin niin niukasti ja ranta niin suojatton, ettei viitasammakolle sopivia kutupaikkoja ole. Kuviolla ei ole maankäytössä huomioitavia luontoarvoja.



**Kuva 2.** Kuusivaltaista metsää luontotyypikuviolla 5.

**Kuvio 4:** Tiheää, koivuvaltaista taimikkoa kasvava tuore kangas, jossa on myös kuusen ja pihlajan taimia. Tien vieressä on yksi melko kookas haapa. Kenttäkerroksessa tavataan runsaasti metsäimarretta ja mustikkaa, joiden lisäksi kasvistoon kuuluvat esim. metsäalvejuuri ja lillukka. Kuviolla ei ole maankäytössä huomioitavia luontoarvoja.

**Kuvio 5:** Harvennettua, melko vanhaa kuusikkoa kasvava tuore kangas, jossa on myös vähän mäntyä ja koivua (kuva 2). Lahopuuta ei ole. Kenttäkerroksessa esiintyy runsaan mustikan lisäksi mm. puolukkaa, kevätpiippoa ja metsäkortetta. Puusto ulottuu lähelle kivikkoista ja kallioista rantaa. Kuviolla ei ole maankäytössä huomioitavia luontoarvoja.

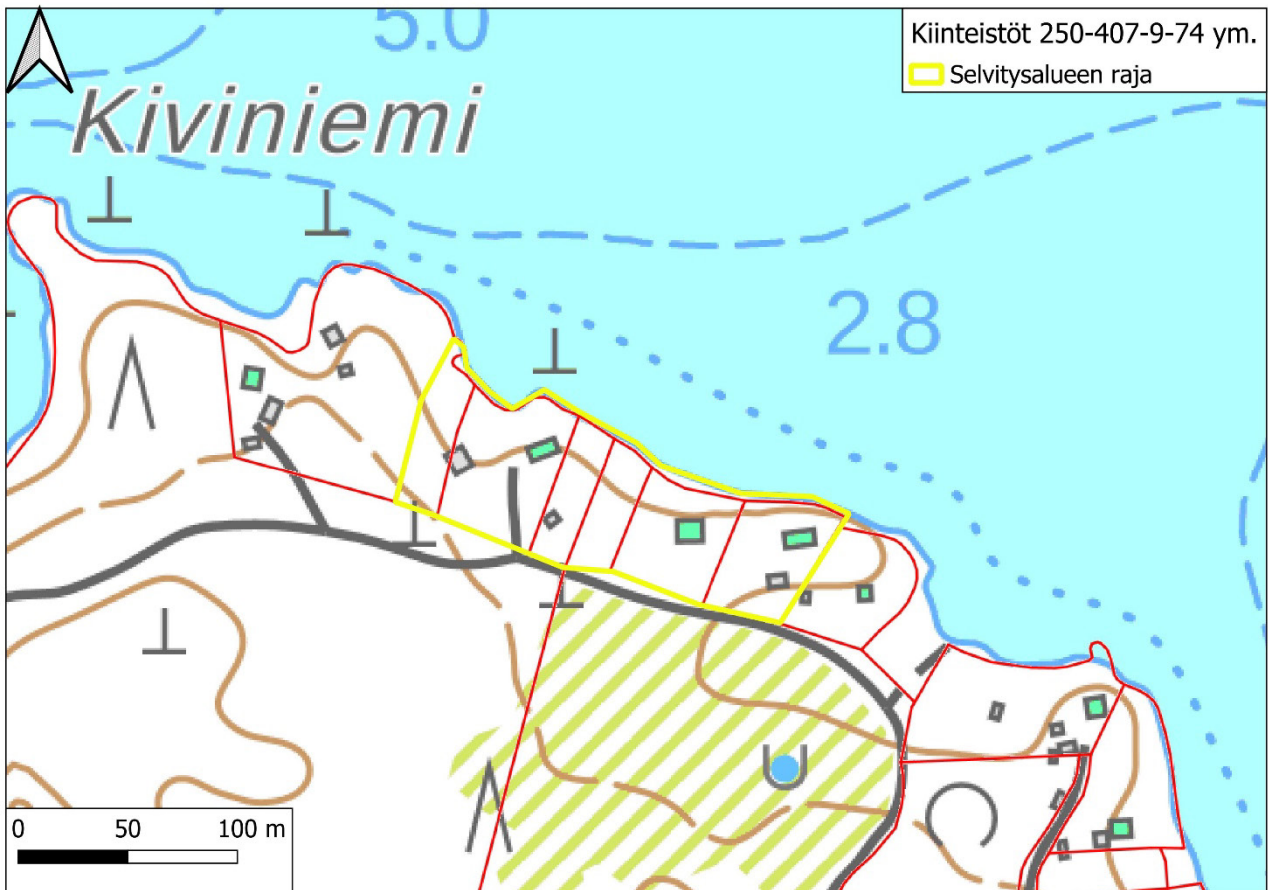


Kartat 2-3. Kiinteistö 250-407-9-137 maastokartalla ja ilmakuvalla.

Kiinteistöllä ja sen lähiympäristössä pesii tavanomaista linnustoa. Maastokäynneillä havaittiin seuraavat lajit: pajulintu, peippo, peukaloinen, pyy (vaarantunut, EU:n lintudirektiivin I -liitteen laji) ja talitiainen. Näistä merkittävin on pyy, jonka ääntelyä kuultiin 30.6.2024 heti kiinteistön länsipuolelta. Pyy on arvioitu vaarantuneeksi vähenemisensä vuoksi, mutta se on yhä tavallinen metsälintu.

Kiinteistöllä tehtiin liito-oravakartoitus 20.5.2024. Lajin papanoita etsittiin runkomaisten haapojen sekä kookkaimpien koivujen ja kuusten tyviltä. Merkkejä liito-oravasta ei havaittu. Kiinteistöllä kasvaa jonkin verran haapaa, mutta haavoista vain muutama on hieman kookkaampi. Kaiken kaikkiaan puusto soveltuu enintään kohtalaisen hyvin liito-oravalle.

Kiinteistöltä ei löytynyt sellaisia luontoarvoja, joilla olisi vaikutusta maankäyttöön.



**Kartta 4.** Kiinteistöt 250-407-9-74 – 250-407-9-61 maastokartalla.

### 3. KIINTEISTÖT 250-407-9-74, 250-407-9-63, 250-407-9-65, 250-407-9-66, 250-407-9-60 JA 250-407-9-61

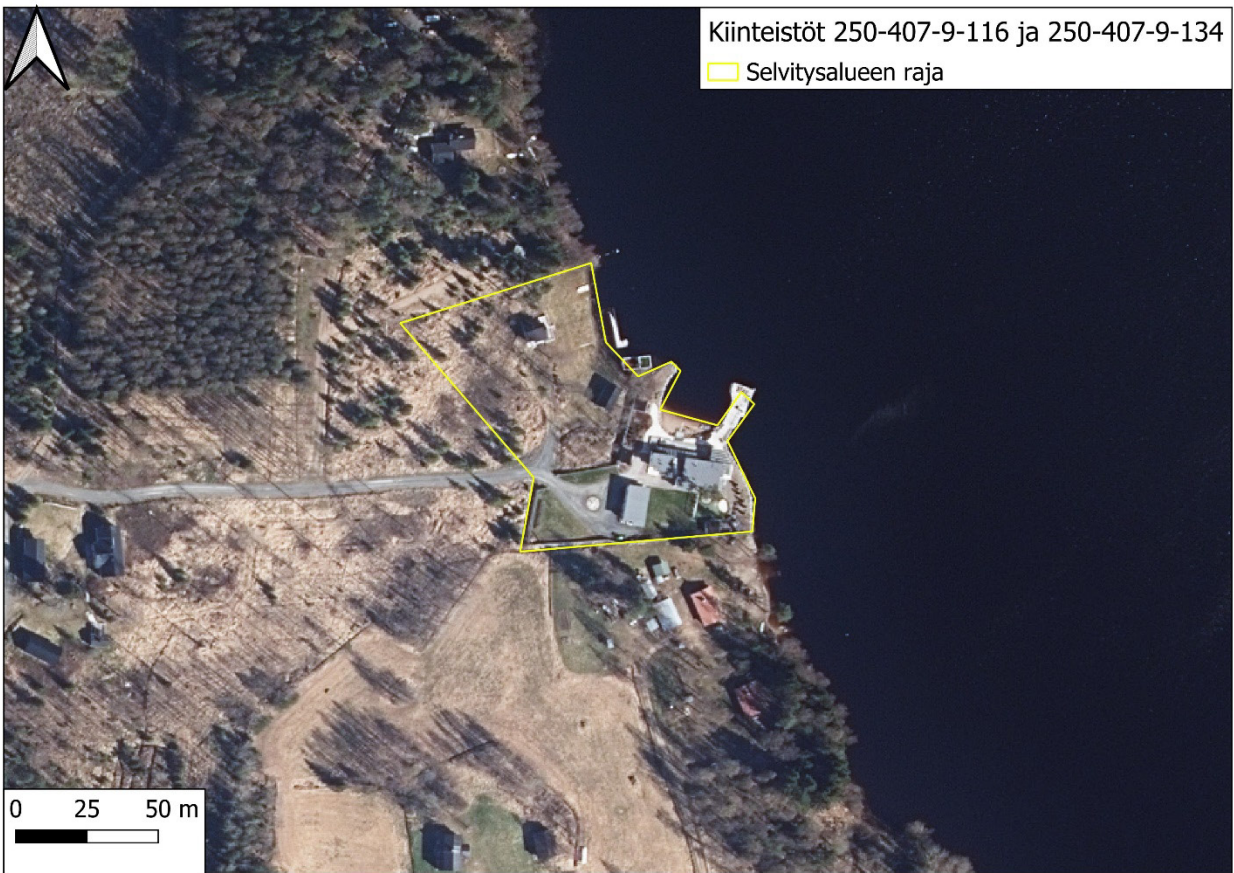
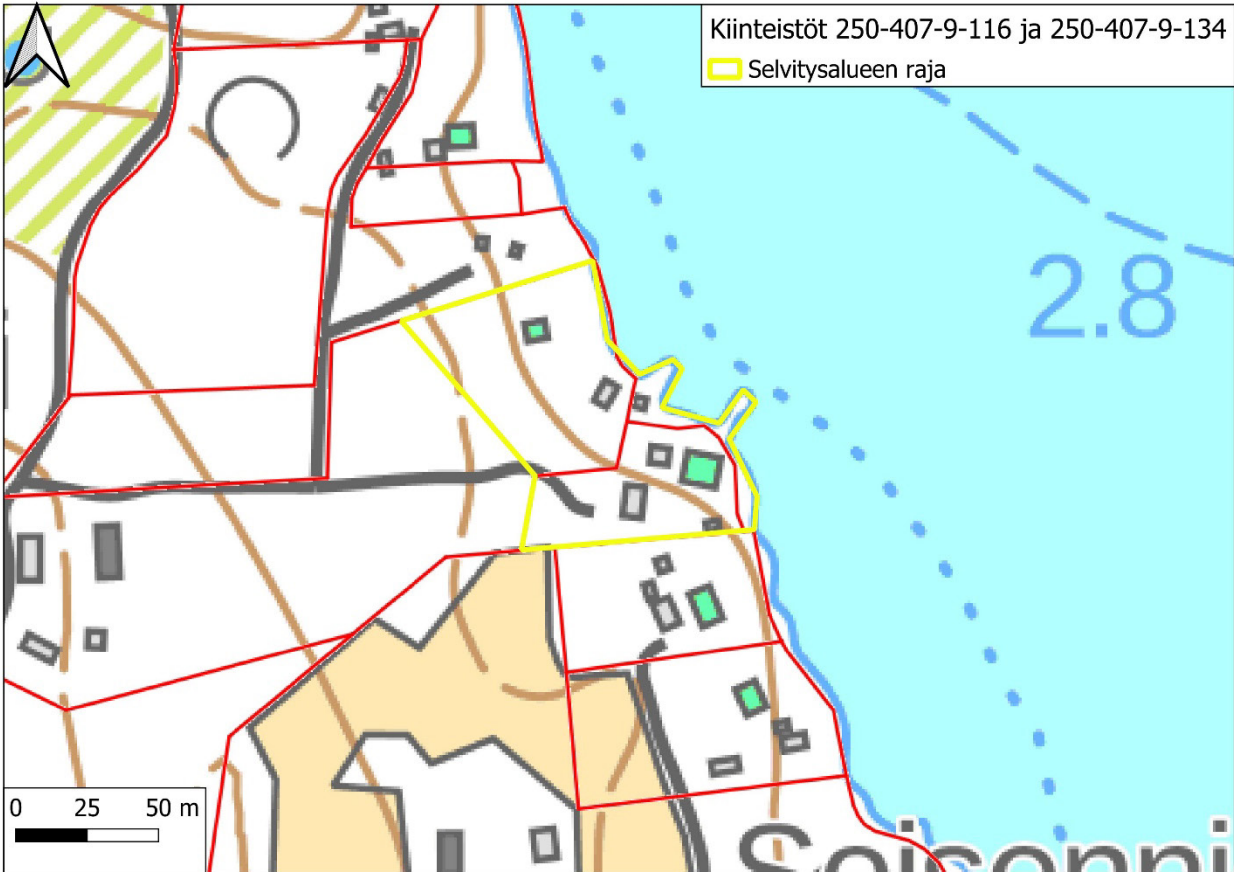
Kiinteistöt sijaitsevat Soininperässä Nerkoonjärven etelärannalla (kartat 4-5). Niiden yhteinen pinta-ala on noin 1,2 ha. Osa kiinteistöstä on jo rakennettuja kesämökkien pihapiirejä. Vielä rakentamattomien kiinteistöjen kenttä- ja pensaskerroksen kasvillisuus sekä suurin osa puustosta oli raivattu 20.5.2024 mennessä (tämä ei näy vielä Maanmittauslaitoksen avointen aineistojen ilmakuvassa). Alueella ei kasva liito-oravalle sopivaa metsää, eikä siellä ole muitakaan maankäyttöön vaikuttavia luontoarvoja.



**Kartta 5.** Kiinteistöt 250-407-9-74 – 250-407-9-61 ilmakuvalla.

### 4. KIINTEISTÖT 250-407-9-116 JA 250-407-9-134

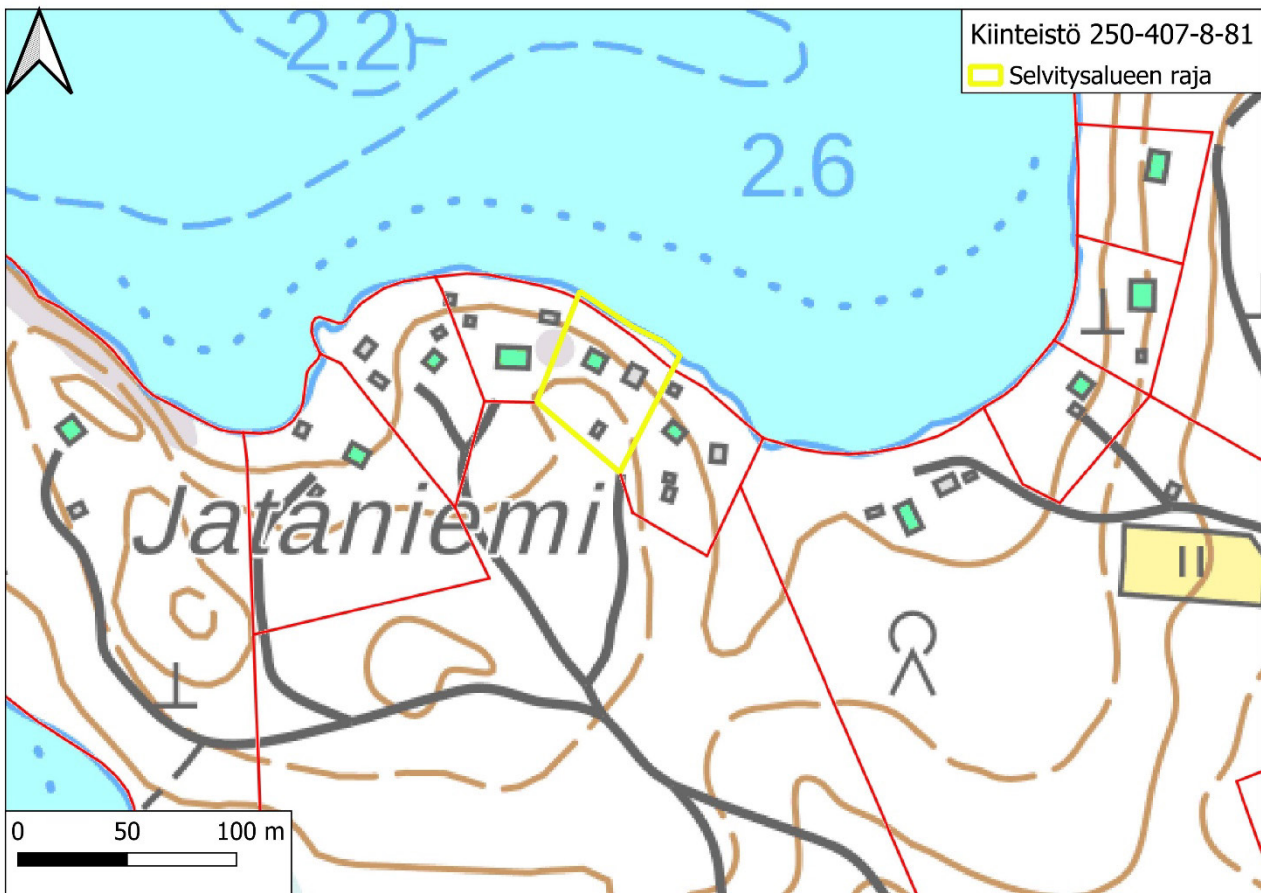
Kiinteistöt sijaitsevat Soininperässä Nerkoonjärven etelärannalla (kartat 6-7). Selvitysalue käsittää kiinteistöstä 250-407-9-116 vain järvenrantaan rajoittuvan osan. Alueen yhteispinta-ala on noin 0,7 ha.



**Kartat 6-7.** Kiinteistöt 250-407-9-116 ja 250-407-9-134 maastokartalla ja ilmakuvalla.

Kiinteistö 250-407-9-134 on rakennettua pihapiiriä, jossa myös ranta on muokattua. Myös kiinteistöllä 250-407-9-116 sijaitsee kesämökki pihapiireineen. Sen takana on lehtomaisen kankaan hakkuuta, jolla kasvaa harvassa nuoria puita, lähinnä kuusia. Selvitysalueella ei kasva liito-oravalle sopivaa puustoa. Hakkuulla havaittiin laulava punavarpunen (silmälläpidettävä), joka on melko yleinen lehtimetsien ja rehevien pensaikoiden laji. Se pesii yleisesti mm. rehevillä, jo hieman vesakoituneilla / taimettuneilla hakkuuaukoilla.

Kiinteistöiltä ei löytynyt sellaisia luontoarvoja, joilla olisi vaikutusta maankäyttöön.



**Kartta 8.** Kiinteistö 250-407-8-81 maastokartalla.

## 5. KIINTEISTÖ 250-407-8-81

Kiinteistö sijaitsee Jataniemessä Nerכוןjärven etelärannalla (kartat 8-9). Sen pinta-ala on noin 0,3 ha. Kiinteistö on kokonaan kesämökin pihapiiriä, jonka reunoilla kasvaa nuorta koivua ja kuusta. Puusto soveltuu heikosti liito-oravalle. Kiinteistöllä ei ole maankäyttöön vaikuttavia luontoarvoja.

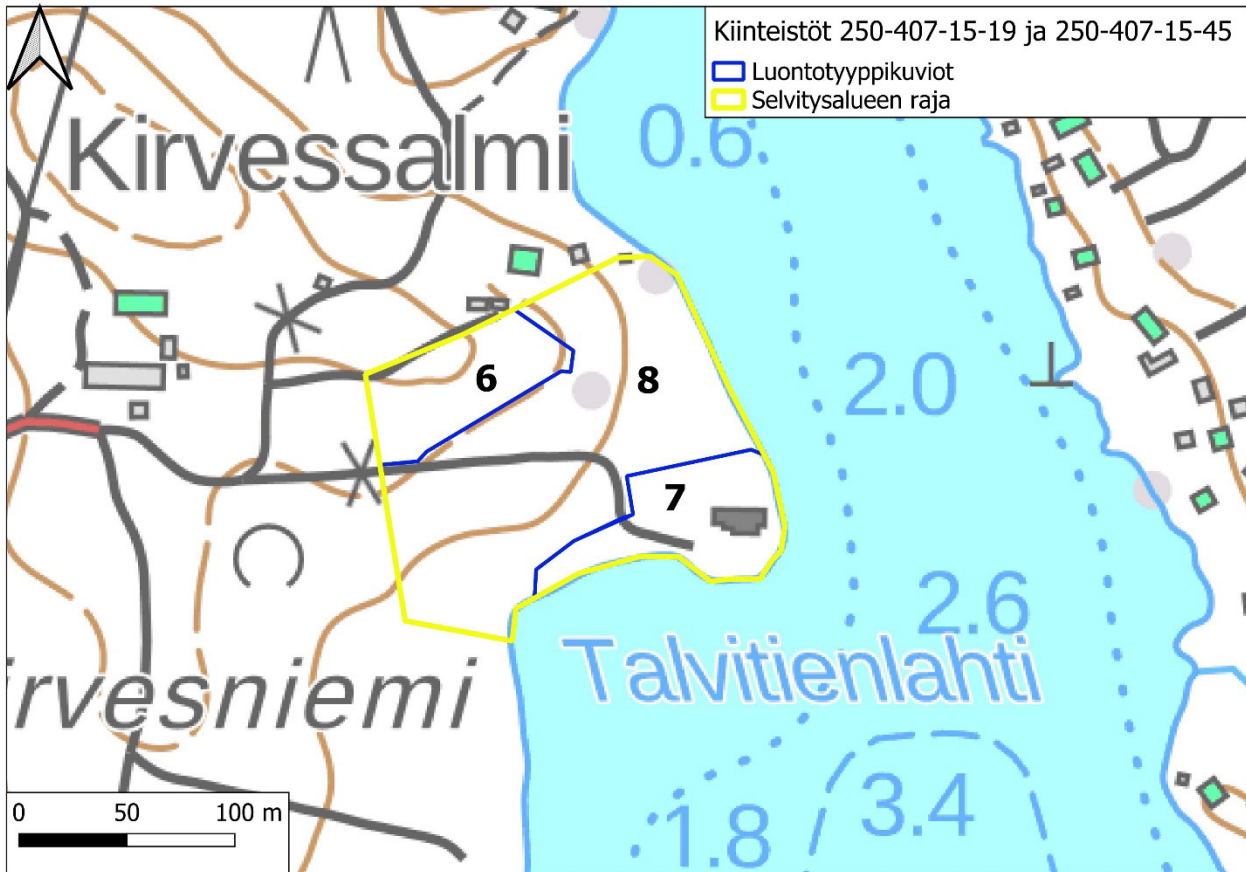


**Kartta 9.** Kiinteistö 250-407-8-81 ilmakuvalla.

## 6. KIINTEISTÖT 250-407-15-19 JA 250-407-15-45

Nämä kaksi vierekkäistä kiinteistöä sijaitsevat Kirvesniemessä Nerkoonjärven pohjoisrannalla. Niiden yhteispinta-ala on noin 2,3 ha. Kiinteistöt jaettiin kolmeen luontotyyppikuvioon, jotka esitellään alla. Kuviot on merkitty karttoihin 10-11.

**Kuvio 6:** Melko varttunut, harvennettu lehtomaisen kankaan sekametsä, jossa kasvaa kuusen lisäksi koivua ja mäntyä (kuva 3). Vallitsevan latvuksen alla on jonkin verran nuoria puita. Yhtä tuoretta kookasta koivumaapuuta lukuun ottamatta lahopuuta on niukasti. Kenttäkerroksessa tavataan runsaan mustikan ohella mm. käenkaalia, metsäalvejuurta, lillukkaa, oravanmarjaa, sormisaraa ja nuokkuhelmikkää. Kuviolla ei ole maankäytössä huomioitavia luontoarvoja.



Kartat 10-11. Kiinteistöt 250-407-15-19 ja 250-407-15-45 maastokartalla ja ilmakuvalla.



**Kuva 3.** Varttunutta puustoa luontotyyppikuviolla 6.



**Kuva 4.** Harvennettua koivikkoa luontotyyppikuviolla 8.

**Kuvio 7:** Pihapiiri.

**Kuvio 8:** Harvennettua, varttunutta koivikkoa (kuva 4) kasvava tuore kangas, jossa on myös vähän mäntyä ja kuusta. Varttuneen puuston lomassa esiintyy hieman lehtipuiden ja kuusen taimia ja pensaskerroksessa on mm. katajaa. Kenttäkerroksessa tavataan runsaiden mustikan ja puolukan lisäksi esim. lillukkaa, viitakastikkaa, metsäimarretta, riidenliekoa ja metsäalvejuurta. Lahopuuta on niukasti. Kuviolla ei ole maankäytössä huomioitavia luontoarvoja.

Kiinteistöillä ja niiden lähiympäristössä pesii tavanomaista linnustoa. Maastokäynneillä havaittiin seuraavat lajit: hippiäinen, kirjosiippo, pajulintu, peukaloinen, punakylkirastas, punarinta ja rautiainen.

Kiinteistöillä tehtiin liito-oravakartoitus 20.5.2024. Lajin papanoita etsittiin runkomaisten haapojen sekä kookkaimpien koivujen ja kuusten tyviltä. Merkkejä liito-oravasta ei havaittu. Alueen metsät ovat pääosin liito-oravalle liaksi harvennettuja, eikä järeitä haapoja löytynyt.

Alueella tehtiin yleispiirteinen lepakkokartoitus 30.6.2024 klo 1.30-1.55. Lepakkoja havainnoitiin detektorilla kuvioilla 6 ja 8 kuitenkin niin, ettei rakennusten lähistöllä liikuttu. Sää oli selkeä, heikkotuulinen ja melko lämmin (ilman lämpötila +10 °C). Olosuhteet olivat siten lepakkokartoitukselle suotuisat. Yhtään lepakkoa ei havaittu, mutta niitä voi silti liikkua alueella ainakin ajoittain. Lepakoille sopivia päiväpiilopaikkoja, lisääntymispaikkoja tai talvehtimispaikkoja ei löydetty.

Kiinteistöiltä ei löytynyt sellaisia luontoarvoja, joilla olisi vaikutusta maankäyttöön.

## 7. KIINTEISTÖT 250-407-2-104 JA 250-407-2-172

Nämä kaksi vierekkäistä kiinteistöä sijaitsevat Niskoksen Kivelänniemessä Nerkoonjärven pohjoisrannalla (kartat 12-13). Kiinteistöjen yhteinen pinta-ala on noin 0,5 ha. Rannalla sijaitseva kiinteistö 250-407-2-104 on melko puustoista pihapiiriä. Mökkitontille johtava tie kulkee kiinteistön 250-407-2-172 pohjoisosan läpi. Tien eteläpuolella kasvaa nuorta sekametsää, joka jatkuu selvitysalueen ulkopuolelle. Alueella tehtiin liito-oravakartoitus 20.5.2024. Liito-oravan papanoita tai muita merkkejä lajista ei havaittu, eikä alueella kasvava puusto sovi kovin hyvin liito-oravan elinympäristöksi. Alueelta ei löytynyt sellaisia luontoarvoja, jotka tulisi ottaa maankäytössä huomioon.



**Kartat 12-13.** Kiinteistöt 250-407-2-104 ja 250-407-2-172 maastokartalla ja ilmakuvalla.

## 8. KIRJALLISUUS JA LÄHTEET

- Hyvärinen, E., Juslén, A., Kempainen, E., Uddström, A. & Liukko, U.-M. (toim.) 2019. Suomen lajien uhanalaisuus – Punainen kirja 2019. Ympäristöministeriö & Suomen ympäristökeskus. Helsinki. 704 s.
- Keskinen, H.-L., Raunio, A., Forss, S., Kartano, L., Karttunen, K., Kokko, A., Kontula, T., Koskela, K., Mäkelä, K., Pykälä, J., Ryttäri, T. & Väänänen, M. 2024. Luonnonsuojelulain luontotyyppien inventointiohje, luonnos 15.5.2024. 281 s.
- Kontula, T. & Raunio, A. (toim.). Suomen luontotyyppien uhanalaisuus 2018a. Luontotyyppien punainen kirja – Osa 1: tulokset ja arvioinnin perusteet. Suomen ympäristökeskus ja ympäristöministeriö, Helsinki. Suomen ympäristö 5/2018.
- Kontula, T. & Raunio, A. (toim.). Suomen luontotyyppien uhanalaisuus 2018b. Luontotyyppien punainen kirja – Osa 2: luontotyyppien kuvaukset. Suomen ympäristökeskus ja ympäristöministeriö, Helsinki. Suomen ympäristö 5/2018. 925 s.
- Lindholm, T. & Tuominen, S. 1993. Metsien puuston luonnontilaisuuden arviointi. Metsähallituksen luonnonsuojelujulkaisuja A 3. 40 s.
- luontotyyppienuhanalaisuus.ymparisto.fi/lutu/#
- Meriluoto, M. & Soininen, T. 1998. Metsäluonnon arvokkaat elinympäristöt. Metsälehti Kustannus & Tapio. 192 s.
- Mäkelä, K. & Salo, P. 2024. Luontoselvitykset ja luontovaikutusten arviointi. Opas tekijälle, tilaajalle ja viranomaiselle. 2. korjattu painos. Suomen ympäristökeskuksen raportteja 43/2023. 374 s.
- Nieminen, M. 2017. Liito-orava (*Pteromys volans* Linnaeus, 1758). - Julkaisussa: Nieminen, M. & Ahola, A. (toim.). Euroopan unionin luontodirektiivin liitteen IV lajien (pl. lepakot) esittelyt, s. 48-55. Suomen ympäristö 1/2017.
- Suomen Lajitietokeskus 2024. Aineistopyyntö 3.12.2024 (ei havaintoja).
- Syrjänen, K., Hakalisto, S., Mikkola, J., Musta, I., Nissinen, M., Savolainen, R., Seppälä, J., Seppälä, M., Siitonen, J. & Valkeapää, A. 2016. Monimuotoisuudelle arvokkaiden metsäympäristöjen tunnistaminen. METSO-ohjelman luonnontieteelliset valintaperusteet 2016-2025. Ympäristöministeriön raportteja 17/2016. 75 s.
- Ympäristöministeriö & Suomen ympäristökeskus (2021). Suomen lajien alueellinen uhanalaisuusarviointi 2020. <https://www.ymparisto.fi/punainenlista>