

KIHNIÖN SAVILAHDENTIEN RANTA- ASEMAKAAVA-ALUEEN LUONTOARVOJEN PERUSSELVITYS



FM (biologi) Turkka Korvenpää
16.10.2025

Sisällys:

1. JOHDANTO	3
2. ALUEEN YLEISKUVAUS	4
3. LUONTOTYYPIT JA KASVILLISUUS	4
3.1 Menetelmät	4
3.2 Arvokkaat luontotyypit	5
3.2.1 Kivilahden rantaluhta.....	5
3.3 Luontotyyppikuviot.....	6
4. LAJISTO	11
5. SUOSITUSTEN YHTEENVETO	13
6. KIRJALLISUUS JA LÄHTEET	14

Kannen kuva: Kuusimetsää luontotyyppikuvioilla 4 kiinteistöllä 250-407-16-54.

Pohjakartat ja ilmakuva: © Maanmittauslaitos 10/2025

Luonto- ja ympäristötutkimus Envibio Oy

Hanhenkaari 10 as 16

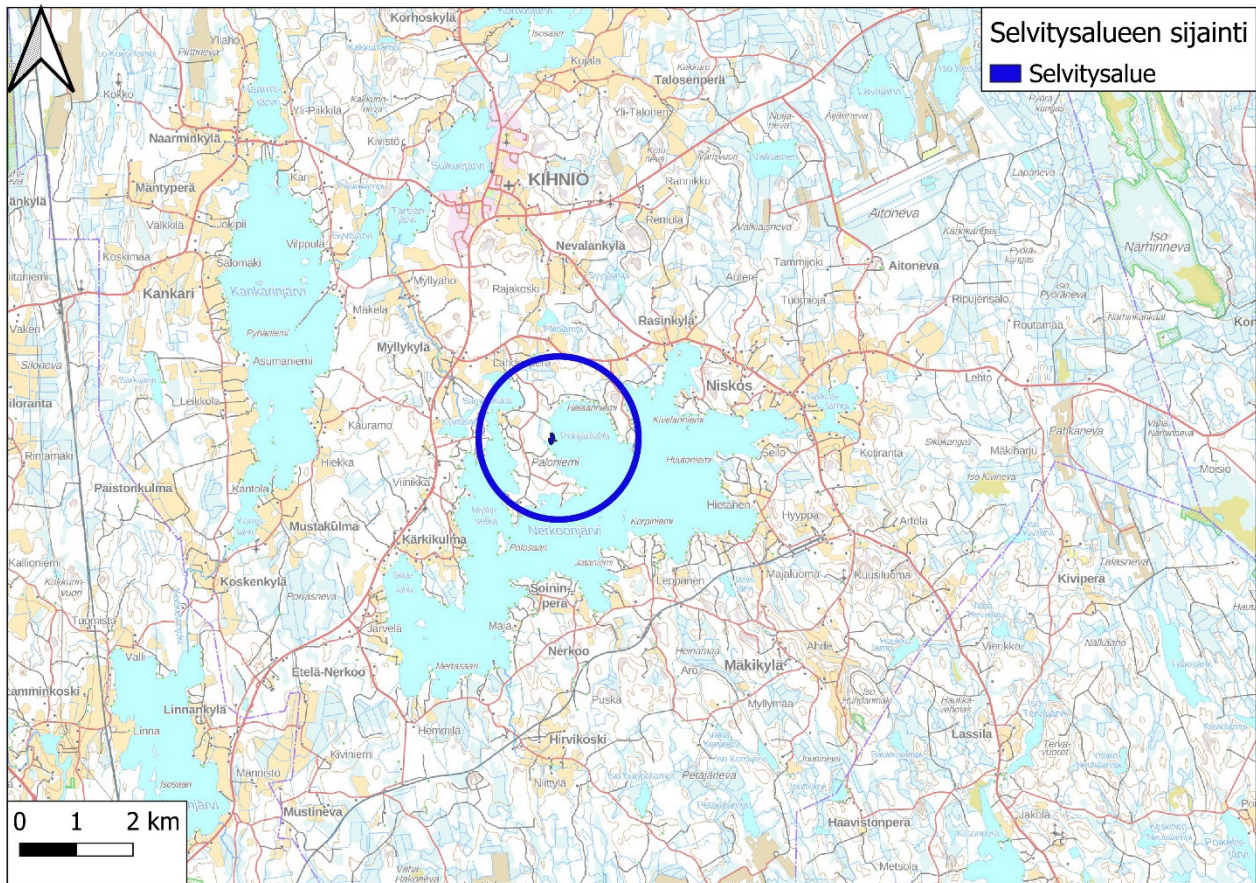
21420 Lieto

Puh. 045-6793602

www.envibio.net

1. JOHDANTO

Insinööri- ja kiinteistötoimisto Havanka Oy tilasi Luonto- ja ympäristötutkimus Envibio Oy:ltä Kihniön Savilahdentien ranta-asemakaava-alueen (kartta 1) luontoarvojen perusselvityksen.



Kartta 1. Selvitysalueen sijainti.

Selvityksen teki FM (biologi) Turkka Korvenpää, ja se perustuu 29.4.2025 ja 11.8.2025 suoritettuihin maastokäynteihin. Suomen Lajitietokeskukselle tehtiin myös aineistopyyntö (Suomen Lajitietokeskus 2025) selvitysalueelta ja sen välittömästä lähiympäristöstä. Selvitys sisältää luontotyyppi- ja kasvillisuuskartoituksen, liito-oravakartoituksen ja uhanalaisten, silmälläpidettävien sekä EU:n luontodirektiivin II- ja IV-liitteiden lajien esiintymien selvityksen. Maastokäyntien aikana etsittiin myös lepakoille sopivia päiväpiloja ja lisääntymis- sekä talvehtimispaikkoja ja tehtiin havaintoja linnustosta ja muusta eläimistöä.

2. ALUEEN YLEISKUVAUS

Selvitysalue sijaitsee Kihniössä Nerkoonjärven Pohjanlahden rannalla (kartta 1). Sen pinta-ala on noin 1,5 ha. Alue koostuu kolmesta kiinteistöstä, joista keskimmaiselle on jo rakennettu vapaa-ajan asunto. Pohjoisimmalla kiinteistöllä kasvaa tuoreen kankaan kuusikkoa, jota on myös eteläisimmällä kiinteistöllä. Kuusikot ovat tavanomaisesti hoidettuja talousmetsiä. Eteläisimmällä kiinteistöllä Nerkoonjärven rannan läheisyydessä metsä muuttuu kosteammaksi, ja aivan etelärannalla on kapea luhta.

3. LUONTOTYYPIT JA KASVILLISUUS

3.1 Menetelmät

Alueen luontotyyppikartoitus perustuu pääasiassa 11.8.2025 suoritettuun maastokäyntiin. Kartoitettuja luontoarvoiltaan merkittäviä luontotyypejä ovat:

- luonnonsuojelulain suojelema luontotyyppi
- metsälain erityisen tärkeä elinympäristö
- vesilain suojaama pienvesi
- METSO -kriteerit luokassa I täyttävä kuvio
- uhanalaisen luontotyypin laadultaan erinomainen tai hyvä esiintymä
- muuten luontoarvoiltaan merkittävä kohde

Selvitysalueelta löytyi yksi arvokas luontotyyppikohde, joka arvotettiin käyttäen julkaisun Mäkelä & Salo (2024) neljäportaista luokitusta:

Luokka 1: Lainsäädännöllä turvatut kohteet

Luokka 2: Erityisen tärkeät kohteet

Luokka 3: Monimuotoisuutta turvaavat kohteet

Luokka 4: Monimuotoisuutta tukevat kohteet

Arvokkaiden luontotyyppikohteiden kartoituksen lisäksi koko selvitysalue jaettiin 8 luontotyyppikuvioon, joista laadittiin kuvaukset. Kuvaus sisältää tietoa mm. kuvion elävästä ja kuolleesta puustosta, putkilokasvillisuudesta ja Suomen luontotyyppien uhanalaisuusarvioinnin luontotyyppistä (luontotyyppienuhanalaisuus.ymparisto.fi/lutu/#/, Kontula & Raunio 2018a ja b). Luontotyyppien uhanalaisuudessa merkittävää on

uhanalaisuusluokan lisäksi luontotyyppin ekologinen laatu. Esimerkiksi tavanomaisena talousmetsänä käsitelty voimakkaasti harvennushakattu, lahoppuustoltaan niukka, varttunut kuiva kangasmetsä kuuluu uhanalaisluokkaan vaarantunut (uhanalainen), mutta on ekologiselta laadultaan heikko, sillä luontotyyppin tila on voimakkaasti heikentynyt, kun ihmistoiminta on perin pohjin muuttanut metsän luontaisia ominaispiirteitä. Sen sijaan ekologiselta laadultaan erinomaiset ja hyvät kohteet ovat jo tällä hetkellä luontoarvoiltaan merkittäviä. Laadultaan kohtalaiset ja heikot kohteetkin kehittyvät toki aikaa myöten paremmiksi, jos ne jätetään luonnontilaan (tai perinnebiotooppien kohdalla aloitetaan asianmukainen hoito). Luontaisesti harvinaisten luontotyyppien (kuten lähteiden ja kalkkikallioiden) ja perinnebiotooppien kohdalla asian merkitys korostuu, ja ne voivat olla luontoarvoiltaan merkittäviä laadultaan heikkoinakin.



Kuva 1. Kivilahden rantaluhtaa.

3.2 Arvokkaat luontotyypit

3.2.1 Kivilahden rantaluhta

Selvitysalueen eteläisimmässä kärjessä sijaitsee Nerkoonselän ranta myötäilevä kapea rantaluhta (kartta 2), joka on pääasiassa pajuluhtaa. Luhdalla (kuva 1) kasvaa mustuva- ja

kiiltopajuja, vähän pienikokoista koivua sekä runsaasti kurjenjalkaa, jousivihvilää, terttualpea, pullosaraa ja järvikortetta. Kasvistoon kuuluvat myös mm. viitakastikka, keltakurjenmiekka, vehka ja luhtarölli. Paikoin pajuluhta muuttuu avoluhdaksi, joka vaihettuu vedessä kasvavaksi pullosaraikoksi. Pajuluhta on säilyvä ja avoluhta koko Suomen tasolla säilyvä ja Etelä-Suomessa puutteellisesti tunnettu luontotyyppi. Luhta on metsälain erityisen tärkeä elinympäristö.

Arvoluokka: 3

Suositus: Luhdan tulisi antaa kehittyä luonnontilassa.

3.3 Luontotyyppikuviot

Luontotyyppikuviot on merkitty karttoihin 2-3.

KUVIO 1 – TUORE KANGAS

Tiheää, melko varttunutta kuusikkoa kasvava tuore kangas (kuva 2), jossa on muutama nuori haapa. Lahopuuta ei juuri ole. Kenttäkerroksessa tavataan mm. mustikkaa, puolukkaa, nuokkotalvikkia, kevätpiippoa, vanamoja, oravanmarjaa ja metsälauhaa. Järven rannalla on kapea, hieman soistunut, nuorta koivua ja harmaaleppää kasvava vyöhyke, jonka kasvistoon kuuluu esim. juolukka. Rantaviiva on kivinen. Varttunut havupuuvaltainen tuore kangas on koko Suomen tasolla silmälläpidettävä ja Etelä-Suomessa vaarantunut luontotyyppi. Kuvio on tavanomaista, niukkalahopuustoista talousmetsää, ja siten ekologiselta laadultaan melko heikko.

KUVIO 2 – PIHA

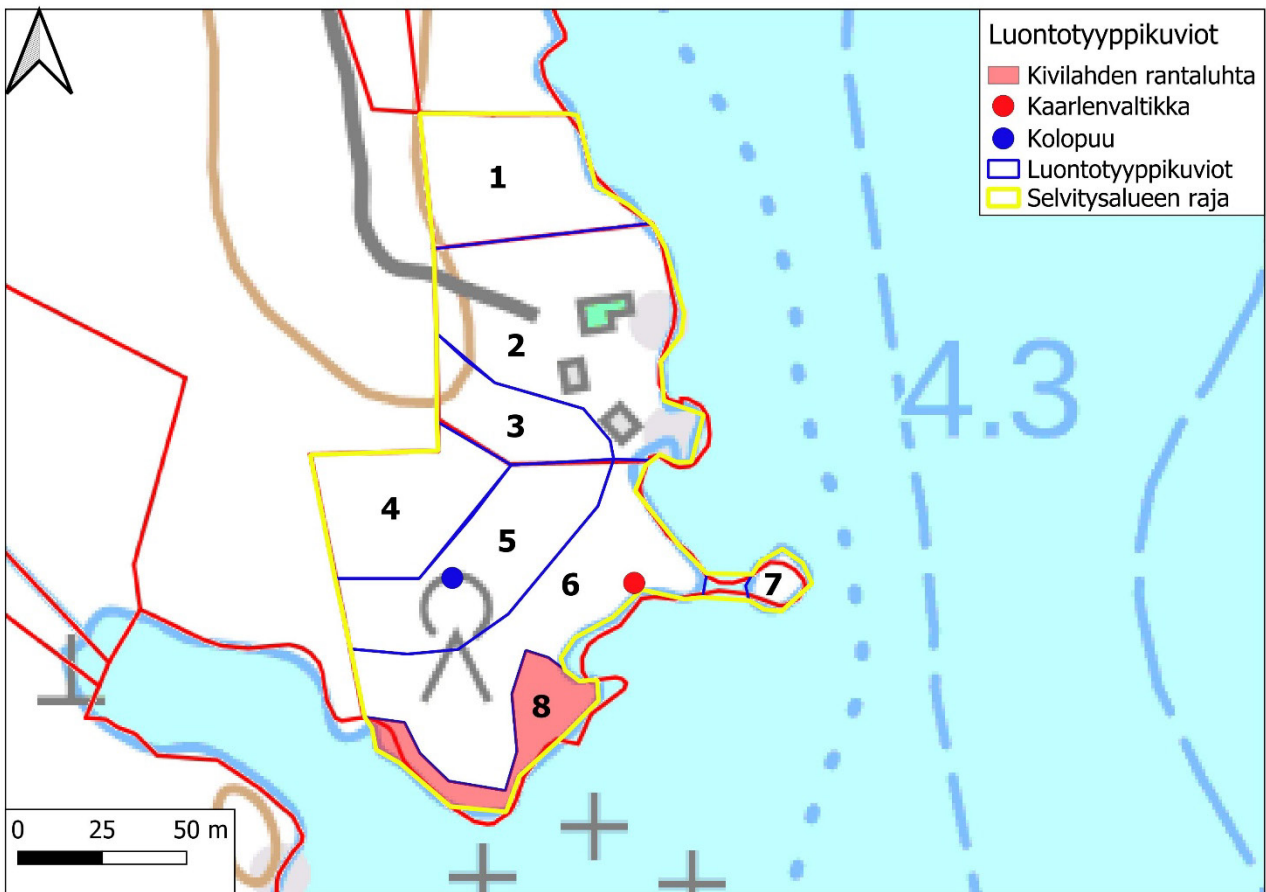
Vapaa-ajan asunnon piha.

KUVIO 3 – TUORE KANGAS

Harvennettua, melko vanhaa mänty – kuusimetsää kasvava tuore kangas, jossa on myös vähän koivua. Lahopuuta ei juuri ole. Kenttäkerroksessa esiintyy mm. mustikkaa ja puolukkaa. Varttunut havupuuvaltainen tuore kangas on koko Suomen tasolla silmälläpidettävä ja Etelä-Suomessa vaarantunut luontotyyppi. Kuvio on tavanomaista, niukkalahopuustoista talousmetsää, ja se sijaitsee pihan laidalla. Kuvion ekologinen laatu on siten heikko.



Kuva 2. Kuusimetsää luontotyyppikuviolla 1.



Kartta 2. Arvokas luontotyyppi (Kivilahden rantaluhta), luontotyyppikuviot, kaarlenvaltikka ja kolopuu.



Kartta 3. Luontotyyppikuviot ilmakuvalla.

KUVIO 4 – TUORE KANGAS

Harvennettua, melko vanhaa kuusikkoa (kannen kuva) kasvava tuore kangas, jossa on myös muutama suhteellisen kookas haapa sekä jokunen koivu ja mänty. Lahopuuta esiintyy niukasti. Kuvion kasvistoon kuuluvat mm. mustikka, metsäkorte, kangasmaitikka, puolukka, metsätähti, oravanmarja ja metsälauha. Varttunut havupuuvaltainen tuore kangas on koko Suomen tasolla silmälläpidettävä ja Etelä-Suomessa vaarantunut luontotyyppi. Kuvio on tavanomaista, niukkalahopuustoista talousmetsää, ja siten ekologiselta laadultaan melko heikko.

KUVIO 5 – TUORE KANGAS

Tuoreen kankaan varttunut, melko kivinen sekametsä (kuva 3), jossa kasvaa koivua, mäntyä ja melko kookkaitakin haapoja. Yhdessä haavassa on useita koloja. Vallitsevan puuston alla esiintyy monin paikoin paljon kuusialikasvosta. Kuviolla on kaksi keloja ja hiukan maapuuta. Tavanomaiseen kasvistoon kuuluvat mm. mustikka ja puolukka. Tuore kangas on

vaarantunut luontotyyppi. Kuvio on tavanomaista talousmetsää ja ekologiselta laadultaan heikko.



Kuva 3. Puustoa luontotyyppikuviolla 5.

KUVIO 6 – RANTAKOIVIKKO

Kosteapohjainen rantametsä (kuva 4), joka ei ole varsinaisesti luhtaa, mutta johon vesi kuitenkin toisinaan korkean veden aikaan nousee. Puusto on koivuvaltaista, osittain aukkoista ja iältään vaihtelevaa. Koivujen lomassa kasvaa pajuja. Lahopuuta ei juuri ole. Kasvistoon kuuluvat mm. juolukka, jokapaikansara, puolukka, viitakastikka ja metsäkorte. Rannalta löytyi kaksi yksilöä kaarlenvaltikkaa (kuva 5), joista toinen oli kukkinut. Kaarlenvaltikka on Kihniön seudulla harvinainen, eikä sen vähänkään yhtenäisempi levinneisyysalue ulotu nykyisin juuri Parkanon seutua etelämmäs. Kaarlenvaltikat olisikin hyvä pyrkiä säästämään. Kaarlenvaltikan läheltä löytyi myös samaan sukuun kuuluva, mutta selvästi yleisempi, luhtakuusio.



Kuva 4. Kostea rantakoivikkoa.



Kuva 5. Kaarlenvaltikan lehtiruusuke.

KUVIO 7 – PIENI SAARI

Pieni saari, jolla kasvaa muutama koivu, pajuja, mänty ja nuoria harmaaleppiä (kuva 6).



Kuva 6. Luontotyyppikuvio 7 on pieni saari.

KUVIO 8 – PAJU- JA AVOLUHTA

Katso kappale 3.2.1 Kivilahden rantaluhta.

4. LAJISTO

Liito-orava sisältyy EU:n luontodirektiivin IV-liitteeseen, ja sen lisääntymis- ja levähdyspaikkojen heikentäminen ja hävittäminen on kielletty. Liito-orava suosii varttuneita ja tiheitä kuusivaltaisia sekametsiä, joissa kasvaa haapoja ja muita lehtipuita. Se pesii tavallisimmin puiden koloissa, mutta kelpuuttaa myös pöntöt. Liito-oravan paras kartoitusaika on keväällä, jolloin sen keltaisia papanoita voi löytää pesä- ja ruokailupuiden alta.

Selvitysalueella tehtiin liito-oravakartoitus 29.4.2025. Liito-oravan papanoita etsittiin haapojen sekä suurimpien kuusten ja koivujen tyviltä. Samalla etsittiin kolopuita, oravan risupesiä, liito-oravalle sopivia pönttöjä ja tehtiin havaintoja metsän rakenteesta. Liito-oravan papanoita tai muita merkkejä lajista ei löydetty. Selvitysalueelta tai sen lähiympäristöstä ei ollut aiempiakaan liito-oravahavaintoja (Suomen Lajitietokeskus 2025). Luontotyyppikuviot 4 ja 5 sopisivat kuitenkin kohtuullisen hyvin liito-oravan elinympäristöksi.

Viitasammakon elinympäristöä ovat suot, vesistöjen rannat ja erilaiset pienvedet kuten ojat ja lammet sekä näiden läheiset maa-alueet. Laji sisältyy EU:n luontodirektiivin IV-liitteeseen, ja sen lisääntymis- ja levähdyspaikkojen hävittäminen ja heikentäminen on kielletty luonnonsuojelulain nojalla. Selvitysalueelta tai lähiympäristöstä ei ole aiempia viitasammakkohavaintoja (Suomen Lajitietokeskus 2025). Selvitysalueella havainnoitiin mahdollisia kutevia viitasammakoita 29.4.2025 klo 20.25-21.00 (ilman lämpötila +4 °C, tuuli 2 m/s, pilvisuus 6/8 → 3/8). Havainnointi keskitettiin etukäteen arvioiden mahdollisille kutupaikoille selvitysalueen eteläosassa järvenrannalla. Aivan mahdollisten kutupaikkojen viereen ei menty, jotta sammakot eivät pelästyisi ja keskeyttäisi soidintaan. Maastossa liikuttiin varovaisesti aina pienin välimatkoin useaksi minuutiksi kuuntelemaan pysähtyen. Viitasammakoita ei havaittu, eikä alueella todettu olevan niille kovinkaan sopivia kutupaikkoja. Rantaluhta oli jo kartoituksen aikaan vedetön ja rantavedessä ei kasva juurikaan ilmaversoisia, joten ympäristö on suojaton. Kaikkein parhaimmin viitasammakolle sopisi selvitysalueen länsipuolella sijaitseva pieni poukama, joka on rannoiltaan umpeenkasvanut nevaksi (kuva 7). Poukamassakin nevan ja avoveden reuna on jyrkkä, joten tämäkin paikka on jokseenkin suojaton. Kevät 2025 oli poikkeuksellinen, sillä erittäin lämpimän huhtikuun alun jälkeen viitasammakon kutu käynnistyi esimerkiksi Lounais-Suomessa yleisesti jo kuun puolivälissä. Siten on hyvin todennäköistä, että kutu olisi ollut Kihniössäkin käynnissä jo maastokäynnin aikaan. Vaikka sää olikin viileä, on viitasammakon puuttuminen siten suurella todennäköisyydellä totta. Toista kartoituskertaa ei katsottu enää tarpeelliseksi, koska viitasammakolle kunnolla sopivia kutupaikkoja ei ole.

Selvitysalueen rantavesissä kasvaa erittäin niukasti kelluslehtisiä, joten lummelampikorennolle (EU:n luontodirektiivin IV-liitteen laji) sopivaa elinympäristöä ei ole. Sen sijaan rantavedessä kasvaa mm. karuille, kirkasvetisille järville tyypillistä nuottaruohoa. Selvitysalueen länsipuolen pienessä nevareunaisessa poukamassa (kuva 7) kasvaa kelluslehtisiä, joten siellä lummelampikorenon esiintyminen on mahdollista. Selvitysalueella tapahtuva maankäyttö ei vaikuta poukamaan sillä tavoin, että siitä olisi haittaa lummelampikorenoille.

Lepakoille sopivia päiväpiiloja ei yhtä kolopuuta (kartta 2) lukuun ottamatta löydetty. Mahdollisia lisääntymispaikkoja tai talvehtimispaikkoja ei havaittu, joskin joskus vesisiippa ja korvayökkö voivat myös synnyttää puunkolossa.

Pesimälinnusto lienee tarjolla olevien elinympäristöjen ja tehtyjen havaintojen perusteella tavanomaista. Häiriöherkät lajit eivät pesi näin lähellä käytössä olevia vapaa-ajan asuntoja.

Suomen Lajitietokeskuksen aineistoihin (Suomen Lajitietokeskus 2025) ei ole selvitysalueelta tai sen lähiympäristöstä tallennettu havaintoja uhanalaisista tai silmälläpidettävistä lajeista, EU:n lintudirektiivin I-liitteen lajeista tai EU:n luontodirektiivin II- ja IV-liitteiden lajeista.



Kuva 7. Pieni nevarantainen poukama selvitysalueen länsipuolella.

5. SUOSITUSTEN YHTEENVETO

Karttaan 2 merkitty rantaluhta tulisi säilyttää luonnontilaisena. Myös kolopuu ja kaarlentikkakasvusto olisi hyvä pyrkiä säilyttämään.

6. KIRJALLISUUS JA LÄHTEET

- Hyvärinen, E., Juslén, A., Kempainen, E., Uddström, A. & Liukko, U.-M. (toim.) 2019. Suomen lajien uhanalaisuus – Punainen kirja 2019. Ympäristöministeriö & Suomen ympäristökeskus. Helsinki. 704 s.
- Keskinen, H.-L., Raunio, A., Forss, S., Kartano, L., Karttunen, K., Kokko, A., Kontula, T., Koskela, K., Mäkelä, K., Pykälä, J., Rytteri, T. & Väänänen, M. 2024. Luonnonsuojelulain luontotyyppien inventointiohje, luonnos 15.5.2024. 281 s.
- Kontula, T. & Raunio, A. (toim.). Suomen luontotyyppien uhanalaisuus 2018a. Luontotyyppien punainen kirja – Osa 1: tulokset ja arvioinnin perusteet. Suomen ympäristökeskus ja ympäristöministeriö, Helsinki. Suomen ympäristö 5/2018.
- Kontula, T. & Raunio, A. (toim.). Suomen luontotyyppien uhanalaisuus 2018b. Luontotyyppien punainen kirja – Osa 2: luontotyyppien kuvaukset. Suomen ympäristökeskus ja ympäristöministeriö, Helsinki. Suomen ympäristö 5/2018. 925 s.
- Lindholm, T. & Tuominen, S. 1993. Metsien puuston luonnontilaisuuden arviointi. Metsähallituksen luonnonsuojelujulkaisuja A 3. 40 s.
- luontotyyppienuhanalaisuus.ymparisto.fi/lutu/#
- Meriluoto, M. & Soininen, T. 1998. Metsäluonnon arvokkaat elinympäristöt. Metsälehti Kustannus & Tapio. 192 s.
- Mäkelä, K. & Salo, P. 2024. Luontoselvitykset ja luontovaikutusten arviointi. Opas tekijälle, tilaajalle ja viranomaiselle. 2. korjattu painos. Suomen ympäristökeskuksen raportteja 43/2023. 374 s.
- Suomen Lajitietokeskus 2025. Aineistopyyntö 12.8.2025 (ei havaintoja).
- Syrjänen, K., Hakalisto, S., Mikkola, J., Musta, I., Nissinen, M., Savolainen, R., Seppälä, J., Seppälä, M., Siitonen, J. & Valkeapää, A. 2016. Monimuotoisuudelle arvokkaiden metsäympäristöjen tunnistaminen. METSO-ohjelman luonnontieteelliset valintaperusteet 2016-2025. Ympäristöministeriön raportteja 17/2016. 75 s.
- Ympäristöministeriö & Suomen ympäristökeskus 2021. Suomen lajien alueellinen uhanalaisuusarviointi 2020. <https://www.ymparisto.fi/punainenlista>