

KIHNIÖ
Nerkoonjärvi Savilahdentie
Arkeologinen tarkkuusinventointi
kiinteistöillä 250-407-16-13,
250-407-16-15 ja 250-407-16-54

2025



Jesse Keskinen
Ville Hemminki



Tilaja: Havanka Oy

Sisältö

Perustiedot	2
Kartat	3
Tarkkuusinventointi	5
Maastotyö.....	5
Tulos	6
Lähteet	6
Kuvat	7

Kansikuva: Inventoidun alueen pohjoisosaa, kuvattuna itään kohti Nerkoonjärveä.

Perustiedot

Alue: Kiinteistöt 250-407-16-13. 250-407-16-15 ja 250-407-16-54, Kihniön Paloniemessä, Nerkoonjärven pohjoisosassa Pohjanlahden länsirannalla, Savilahdentien eteläpäässä.

Tarkoitus: Selvittää onko kiinteistöjen alueella kiinteitä muinaisjäännöksiä tai muita suojeltavia arkeologisia jäännöksiä.

Maastotyö: 16.5.2025

Tilaja: Maanomistajat Insinööri- ja kiinteistötoimisto Havanka Oy:n välityksellä

Tutkimukset: ei aiempia tutkimuksia

Tekijät: Maastotyö Jesse Keskinen ja Ville Hemminki, valmistelu Taika-Tuuli Kaivo, raportti Jesse Keskinen

Löydöt: Tutkimuksessa ei saatu löytöjä.

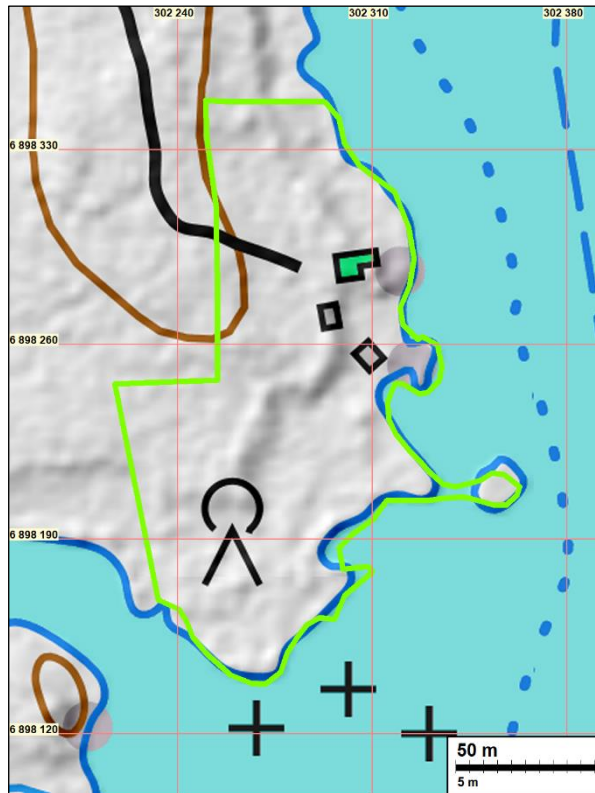
Tulos: Alueella ei havaittu minkäänlaisia arkeologisia jäännöksiä.



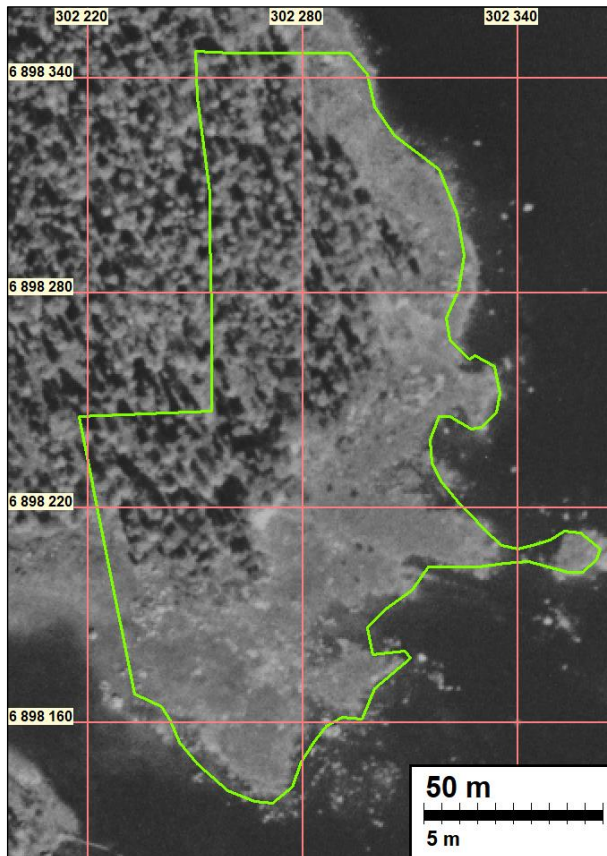
Kartta 1. Inventoitu alue maalattu vihreällä, vihreän ympyrän sisällä.

Muita tietoja: Koordinaatit ja kartat ovat ETRS-TM35FIN- ja N2000-järjestelmissä. Paikannukset on tehty noin 3 cm tarkkuuteen pystyvällä satelliittipaikannuslaitteella. Kartat ja ilmakuvat ovat Maanmittauslaitoksen aineistoista 6/2025, ellei toisin mainittu. Muinaisjäänösrekisteri on tarkastettu 6/2025. Valokuvia ei ole talletettu mihinkään viralliseen arkistoon, eikä niillä ole mitään kokoelmatunnusta. Valokuvat ovat digitaalisia, ja ne ovat tallessa Mikroliitti Oy:n palvelimella. Kuvaajat: Keskinen ja Hemminki.

Kartat

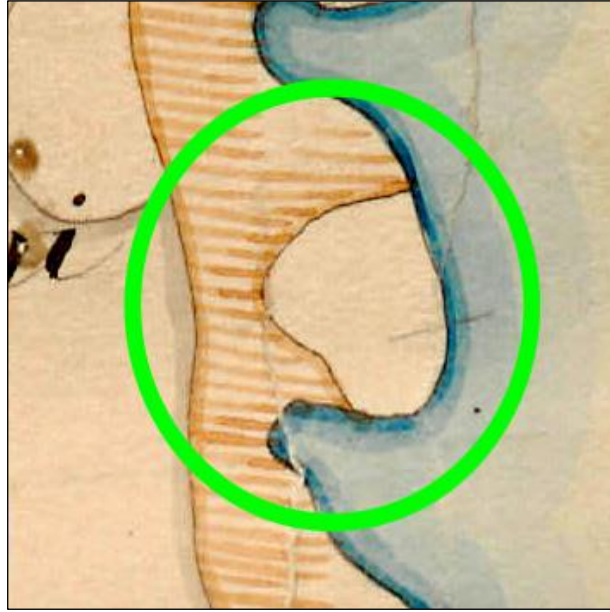


Kartta 2. Inventoidun alueen raja vihreällä.

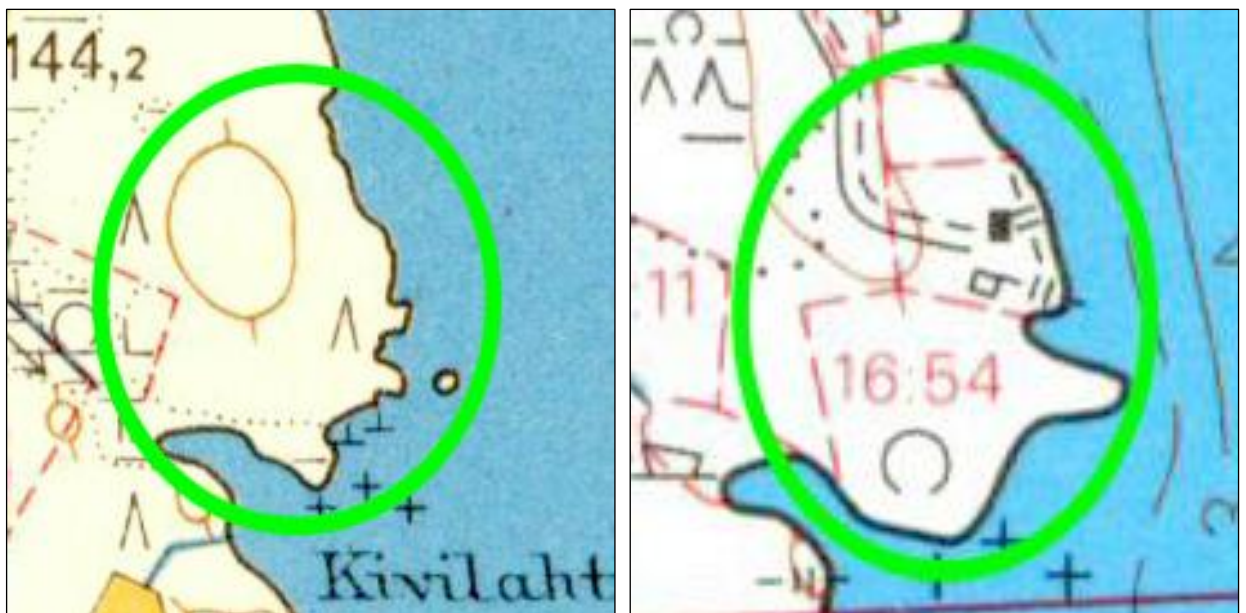


Kartat 3 ja 4. Vasemmalla: Maanmittauslaitoksen Paikkatietoikkunasta otettu ortokuva tutkimusalueesta v. 1948. Kuvassa erottuu selkeästi, että tutkimusalueen itä- ja eteläosa ovat vanhaa järvenpohjaa, jotka ovat kuivuneet, kun Nerkoönjärven vedenpintaa laskettiin n. 80 cm 1930–1940-luvuilla. **Kartta 4.** Oikealla: Ortokuva tutkimusalueesta v. 2023. Alue kasvaa metsää, itä- ja eteläosassa, 1930–1940-luvulla

kuivuneen järvenpohjan alueella puusto on nuorempaa. Alueen pohjoisosaan sijaitsee mökki ja kaksi pientä ulkorakennusta, jonka pihamaan tieltä metsää on raivattu, maastoa tasattu ja pinnoitettu sepelillä. Varhaisin tontilla sijainnut rakennus on kiinteistötietopalvelun mukaan rakennettu vuonna 1963, ennen sen rakentamista tutkimusalue on ollut rakentamatonta metsää.



Kartta 5. Ote v. 1900 Pitäjänkartasta. Tutkimusalue vihreän ympyrän sisällä. Alue on ollut rakentamatonta takamaata.



Kartat 6. ja 7. Vasemmalla: Ote v. 1959 peruskartasta. Tutkimusalue vihreän ympyrän sisällä. Alue on ollut edelleen rakentamatonta. Järvenlaskun vaikutus rantaviivaan verrattuna v. 1900 pitäjänkarttaan erottuu selkeästi. Oikealla: Ote v. 1985 peruskartasta. Tutkimusalue vihreän ympyrän sisällä.

Savilahdentie on rakennettu ja tutkimusalueella sijaitsee kaksi rakennusta v. 1963 rakennettu talousrakennus ja vuonna 1967 rakennettu vapaa-ajanrakennus. Muilta osin alue on rakentamatonta.

Tarkkuusinventointi

Kihniössä, Nerkoonjärven rannalla sijaitsevilla kiinteistöille 250-407-16-13, 250-407-16-15 ja 250-407-16-54 suunnitellaan uutta kaavaa. Maanomistajat tilasivat Insinööri- ja kiinteistötoimisto Havanka Oy:n välityksellä Mikroliitti Oy:ltä alueen arkeologisen inventoinnin. Maastotyön tekivät Jesse Keskinen ja Ville Hemminki. Maastotyö tehtiin tutkimuksen kannalta hyvissä olosuhteissa 16.5.2025.

Noin 1,5 ha laajuinen tutkimusalue sijaitsee Kihniössä, Nerkoonjärven pohjoispuolella, pohjanlahden länsi- ja Kivilahden pohjoisrannalla. Tutkimusalueen keskivaiheilla kiinteistöllä 250-407-16-13 sijaitsee vapaa-ajan asuinrakennus ja kaksi ulkorakennusta. Saman kiinteistön länsiosassa sijaitsee Savilahdentien eteläpää. Muilta osin alue on rakentamatonta. Alueelta ei tunneta ennestään arkeologisia kohteita; tosin siellä ei myöskään ole tehty arkeologista tutkimusta.

Nerkoonjärvi on Kihniön suurin järvi, ja pinta-alaltaan n 15,6 km². Se kuuluu Kokemäenjoen vesistön Parkanonjärven alueeseen ja Ikaalisten reitin valuma-alueeseen, ja sen omalle Nerkoonjärven valuma-alueelle laskee usea järvi ja lampi. Järven vedenpintaa on laskettu 1930–1940-luvulla noin 80 cm. Järvi on nyt 143 m tasolla. Kiinteistö sijoittuu järven ja 145,5 m mpy. korkeustasojen välille. Muinainen Itämeri on lyhyen aikaa ulottunut alueelle sen Ancyliusjärvivaiheen alkupuoliskolla, varhaismesoliittisella kivikaudella, joten periaatteessa rantasidonnaista kivikautta voi olla nykyisen rannan lisäksi myös kauempana siitä.

Lähistöllä sijaitsee kaksi mahdollista muinaisjäännettä, Kihniö Paloniemi 1 (mjrek.1000055679) ja Kihniö Paloniemi 2 (mjrek. 1000055681), molemmat maastossa tarkastamattomia tervahautoja. Paloniemi 1 sijaitsee tutkimusalueen eteläosasta n. 350 m lounaaseen ja Paloniemi 2 n. 800 m etelälounaaseen. Lähistöltä ei tunneta kiinteitä muinaisjäännekohteita, mutta Nerkoonjärven rannalta tai rannan lähistöltä tunnetaan erilaisia historiallisen ajan kohteita (viljelyröykkiöitä ja tervahautoja) sekä varhaismetallikautinen asuinpaikka.

Inventoinnin valmisteluvaiheessa tarkastettiin aluetta kuvaavia vanhoja karttoja ja ilmakuvia. Vuoden 1900 pitäjänkartalla (kartta 5.) alue oli rakentamatonta takamaata. Vuoden 1948 ilmakuvassa alue (kartta 3) alue on edelleen rakentamatonta. Alueen itä- ja eteläosat ovat v. 1948 ilmakuvassa puutonta kuivunutta järvenpohjaa, Länsi- ja pohjoisosa rakentamatonta metsää. Vuoden 1959 peruskartalla (kartta 6) alue on edelleen rakentamatonta metsää. Vuosien 1954 ja 1955 ilmakuvista voi havaita, että myös alueen itä- ja eteläosa on tässä vaiheessa alkanut kasvaa nuorta puustoa. Vuoden 1989 peruskartalla (kartta 7) erottuu jo Savilahdentie, jonka linjaus on pysynyt ennallaan nykypäivään saakka. Nykyisen loma-asutuksen paikalla erottuu kaksi rakennusta, jotka on kiinteistötietopalvelun mukaan rakennettu vuosina 1963 ja 1967. Myöhemmissä kartoissa tai ilmakuvissa maisema ei juurikaan muutu lukuun ottamatta nykyisin paikalla sijaitsevan loma-asutuksen rakentamista. Vuoden 2023 ilmakuvassa (kartta 4.) maankäyttö vastaa tilannetta inventointiajankohtana.

Maastotyö

Maastossa alue tutkittiin silmänvaraisesti täysin kattavasti (minkä takia tarkkaa lidaraineistoa ei tarvittu). Alueen itä- ja eteläosa, sekä ohut kaista pohjoisosaa rannan tuntumassa oli alavaa entistä järvenpohjaa. Alueella kasvaa nuorta puustoa ja maaperä on suhteellisen kosteaa ja savista. Vanha rantaviiva erottui edelleen maastossa kivikkoisena ja suhteellisen jyrkkänä kynnynä.

Alueen pohjois- ja länsiosat olivat loivapiirteistä sammalpeitteistä moreenipohjaista kuusimetsää. Maaperä oli suhteellisen kivikkoista. Alueella tehdyissä pienialaisissa koekuopissa havaittiin humusmaan alla karkeaa puhdasta moreenimaata.

Alueen keskivaiheilla kiinteistöllä (sijaitsevan loma-asutuksen pihamaa on puutonta ja tasattua sekä pinnoitettu sepelillä. Pihamaalle ei kaivettu koekuoppia.

Alueella ei havaittu selkeitä rantaterasseja (lukuun ottamatta edellä mainittua modernia rantaterassia) tai muitakaan esihistoriallisille rantasidonnoisille asuinpaikoille sopivia paikkoja. Alueelta ei havaittu merkkejä muinaisjäännöksistä tai muistakaan arkeologisista suojelukohteista.

Tulos

Tutkimusalueen maasto on hyvin loivasti Nerכוןjärveä kohti viettävää moreenipohjaista kuusimetsää. Alueen etelä- ja itäosa on suhteellisen myöhään (1930–1940-luvuilla) Nerכוןjärvestä kuivunutta vanhaa järvenpohjaa. Kiinteistöllä 250-407-16-13 sijaitsevan loma-asutuksen pihamaa on muokattua ja sekoittunutta, tasattua ja puutonta, sekä sepelipeitteistä. Tutkimusalueella ei ole muinaisjäännöksiä tai muita arkeologisia kulttuuriperintökohteita.

12.6.2025

Jesse Keskinen ja Ville Hemminki
Mikroliitti Oy

Lähteet

Kihniön pitäjänkartta. 1900. Lehti 2212 10. Kansallisarkisto. Signum: 2212 10 la.* -/- -

[_1https://astia.narc.fi/uusiastia/kortti_aineisto.html?id=2384909928](https://astia.narc.fi/uusiastia/kortti_aineisto.html?id=2384909928) [9.5.2025]

Järvi-meriwiki, Nerכוןjärvi (04.512.1.001)/Järvikortti

[https://www.jarviwiki.fi/wiki/Nerכון%2C3%A4rvi_\(04.512.1.001\)/J%2C3%A4rvikortti](https://www.jarviwiki.fi/wiki/Nerכון%2C3%A4rvi_(04.512.1.001)/J%2C3%A4rvikortti)
. [12.5.2025]

Järvi-meriwiki, Nerכוןjärvi (04.512.1.001)

[https://www.jarviwiki.fi/wiki/Nerכון%2C3%A4rvi_\(04.512.1.001\)](https://www.jarviwiki.fi/wiki/Nerכון%2C3%A4rvi_(04.512.1.001)). [12.5.2025]

Peruskartta. 1959, 1985, 1992. Lehti 2212 10. Maanmittauslaitos. [12.6.2025]

Kuvat



Vasemmalla: Inventoidun alueen itäreunaa. Alue on alavaa vanhaa järvenpohjaa, joka kasvaa nuorta koivikkoa. Kuvattuna kaakkoon rantaterassin päältä. Taustalla Nerכוןjärvi. **Oikealla:** Inventoidun alueen itäreunaa. Etualalla vanhaa rantakivikkoa. Kuvattuna kaakkoon.



Vasemmalla: Inventoidun alueen eteläosassa on alavaa vanhaa järvenpohjaa, joka kasvaa tiheää koivikkoa. Kuvattu kaakkoon. **Oikealla:** Inventoidun alueen eteläosaa.



Vasemmalla: Tutkimusalueen länsiosa on loivapiirteistä moreenipohjaista kuusimetsää. Kuvattuna länsilounaaseen. **Oikealla:** Tutkimusalueen pohjoisosa on pääasiassa tasaista ja suhteellisen kivikkoista moreenipohjaista mäntymetsää. Rannan puolella on ohut kaista alavaa vanhaa järvenpohjaa.



Vasemmalla: Inventointialueen koillisosa on alavaa vanhaa järvenpohjaa. Vanha rantaviiva ei erotu yhtä selkeästi kuin alueen eteläosassa. Kuvattuna itäkoilliseen **Oikealla:** Tutkimusalueella sijaitsevan loma-asutuksen pihamaa on sepelipinnoitteista, tasaista ja lähes puutonta.