

Vastaanottaja  
**Kihniön kunta**

Asiakirjatyyppi  
**Osallistumis- ja arviointisuunnitelma**

Päivämäärä  
**15.6.2022, päivitetty 28.11.2022**  
**26.3.2024 / luonnosvaihe**  
**12.5.2026 / ehdotusvaihe**

# **MYRÄNKANKAAN TUULIVOIMAPUISTON OSAYLEISKAAVA**

**Osallistumis- ja arviointisuunnitelma**



# **MYYRÄNKANKAAN TUULIVOIMAPUISTON OSAYLEISKAAVA OSALLISTUMIS- JA ARVIOINTISUUNNITELMA**

Päivämäärä **12.5.2026**  
Laatija **Lari Jaakkola**  
Tarkastaja **Minna Lehtonen**  
Hyväksyjä **Kihniön kunta**

Ramboll  
Kansikatu 5B  
33100 Tampere

P +358 20 755 611  
F +358 20 755 6201  
<https://fi.ramboll.com>

**Myyränkankaan tuulivoimapuiston kaavoitus on käynnistynyt vuonna 2022 Abo Wind Oy:n toimesta. ABO Wind Oy:n nimi muutettiin keväällä 2024 Abo Energy Suomi Oy:ksi. Myyränkankaan tuulivoimahanke siirtyi Fortumille osana kauppaa marraskuussa 2025, kun Fortum osti ABO Energyltä 4,4 GW edestä maatuulivoiman kehityshankkeita.**

## SISÄLTÖ

<b>1.</b>	<b>Osayleiskaavan tarkoitus ja tavoitteet</b>	<b>2</b>
<b>2.</b>	<b>Suunnittelualue</b>	<b>2</b>
<b>3.</b>	<b>Perustietoa hankkeesta</b>	<b>5</b>
3.1	Myyränkankaan tuulivoimahankkeen ympäristövaikutusten arviointimenettely (YVA) – päättynyt, perusteltu päätelmä annettu 20.6.2024	8
<b>4.</b>	<b>Kaavoitus tilanne ja suunniteltu maankäyttö</b>	<b>9</b>
4.1	Valtakunnalliset alueidenkäyttötavoitteet	9
4.2	Yleiskaavan sisältövaatimukset	9
4.3	Tuulivoimarakentamista koskevan yleiskaavan erityiset sisältövaatimukset	10
4.4	Kaavoitus	10
4.4.1	Maakuntakaava	10
4.4.2	Elonkirjo ja energia -vaihemaakuntakaava	14
4.4.3	Yleiskaavat	16
4.4.4	Asema- ja ranta- asemakaavat	17
4.5	Lähialueen muut tuulivoimahankkeet	18
<b>5.</b>	<b>Arvioitavat vaikutukset ja laadittavat selvitykset</b>	<b>19</b>
5.1	Arvioitavat vaikutukset	19
5.2	YVA-menettelyn ja kaavoituksen yhteydessä laaditut selvitykset	20
<b>6.</b>	<b>Osayleiskaavan aikataulu ja vaiheet</b>	<b>21</b>
<b>7.</b>	<b>Tiedottaminen ja kuuleminen työn aikana</b>	<b>21</b>
7.1	Tiedottaminen	21
7.2	Osalliset	21
<b>8.</b>	<b>Osallistuminen kaavoitukseen</b>	<b>22</b>
<b>9.</b>	<b>Kaavan valmistelu ja ohjaaminen</b>	<b>23</b>
<b>10.</b>	<b>Lisätietoja kaavoituksesta</b>	<b>23</b>

## 1. OSAYLEISKAAVAN TARKOITUS JA TAVOITTEET

Alueidenkäyttölain – AKL - (31.12.2024 saakka Maankäyttö- ja rakennuslaki) 63 §:n mukaan kaavoitustyöhön tulee sisällyttää kaavan laajuuteen ja sisältöön verraten tarpeellinen suunnitelma kaavoituksen osallistumis- ja vuorovaikutusmenettelystä sekä kaavan vaikutusten arvioinnista. Osallistumis- ja arviointisuunnitelma (OAS) asetetaan nähtäville kaavatyön aloitusvaiheessa ja kaavan osalliset voivat lausua siitä mielipiteensä.

Osallistumis- ja arviointisuunnitelmassa selostetaan se, mitä on suunnitteilla ja missä, ketkä ovat kaavatyön osalliset, milloin ja miten alueen suunnitteluun voi vaikuttaa, millainen on kaavoituksen aikataulu, mitkä ovat suunnittelutyön lähtökohdat ja tavoitteet sekä millaiset selvitykset ja vaikutusten arvionnit kaavatyön aikana toteutetaan.

Kihniön kunta on päättänyt käynnistää Myyränkankaan alueelle oikeusvaikutteisen osayleiskaavan laatimisen tuulivoimaa varten kokouksessaan 14.2.2022 § 27. Päätöksen mukaan osayleiskaava laaditaan AKL 77 a §:n mukaisena yleiskaavana, jolloin yleiskaavaa voidaan käyttää suoraan rakennusluvan perusteena.

Fortum suunnittelee Myyränkankaan alueelle enimmillään 27 tuulivoimalan suuruista tuulivoimapuistoa, jonka voimaloista 19 sijaitsee Kihniön kunnan alueella. Voimaloista 8 sijoittuu Virtain kaupungin alueelle. Voimaloiden kokonaiskorkeus on enintään noin 320 metriä ja yksikköteho noin 7–10 MW. Tuulivoimapuiston kokonaisteho on korkeintaan 270 MW. Alustavien selvitysten perusteella alue soveltuu tuulivoimatuotantoalueeksi. Osayleiskaava laaditaan siten, että Kihniön kunnalle ja Virtain kaupungille tehdään omat osayleiskaavat. Kaavojen suunnittelu etenee kuitenkin suunnitelman mukaan suurin piirtein samanaikaisesti.

Ennen Fortumia Myyränkankaan tuulivoimapuiston suunnittelusta vastasi Abo Energy Suomi Oy (05/2024 asti Abo Wind Oy).

Myyränkankaan osayleiskaavan vireilletulon ja valmisteluvaiheen rinnalla toteutettiin samanaikaisesti erillisenä prosessina Myyränkankaan tuuli- ja aurinkovoimahankkeen ympäristönvaikutusten arviointimenettely (YVA-menettely). YVA-menettelyn yhteydessä tutkittiin hankkeen ja sen vaihtoehtojen ympäristövaikutuksia. Laadittuja selvityksiä ja arvioinnin tuloksia on hyödynnetty osayleiskaavoituksessa, jossa ratkaistaan hankkeen toteuttaminen. Osayleiskaavassa määritellään muun muassa voimaloille sallittavat sijoituspaikat, enimmäismäärät ja -korkeudet. Kaavassa voidaan antaa myös määräyksiä haitallisten vaikutusten lieventämiseksi.

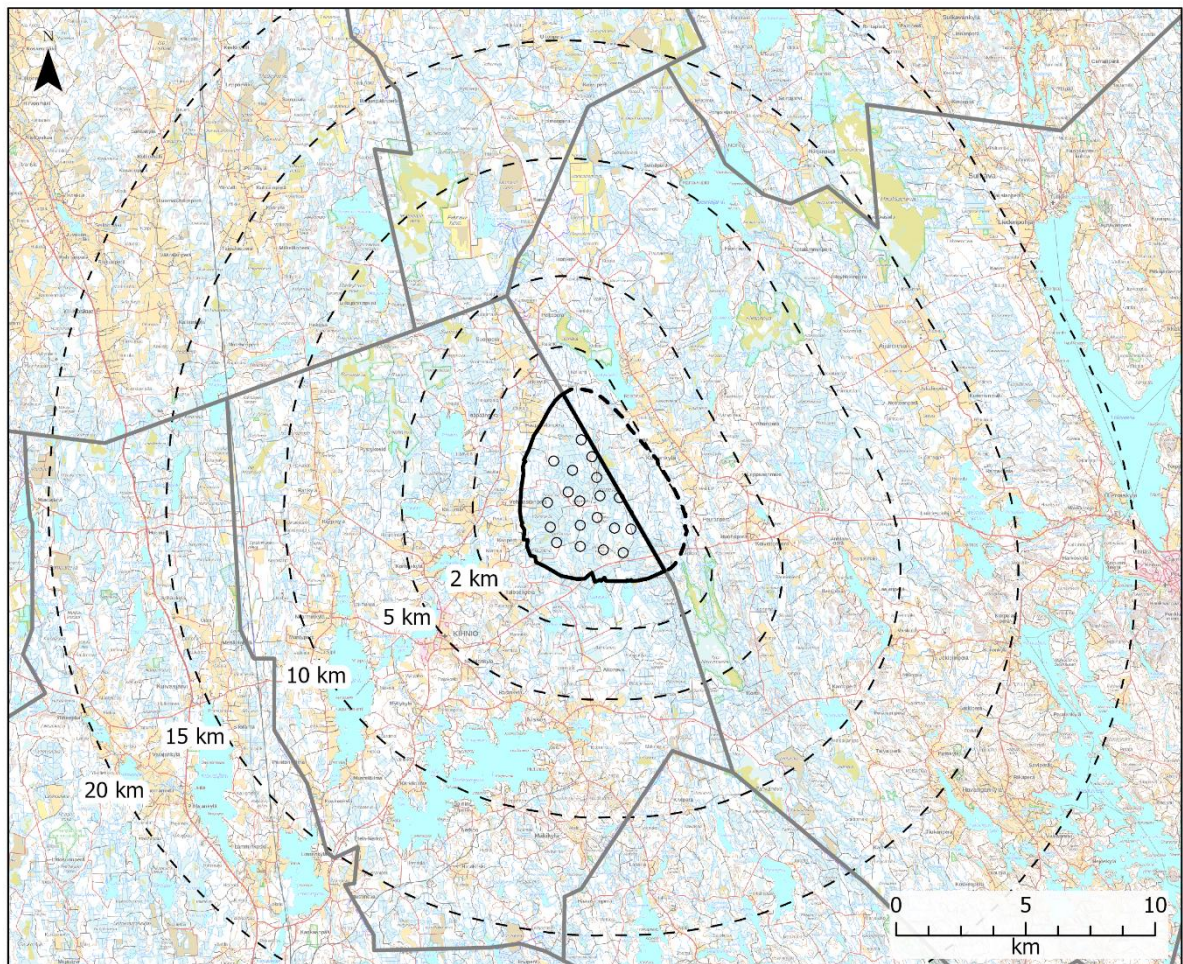
## 2. SUUNNITTELUALUE



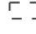


Suunnittelualue sijaitsee Kihniön kunnan alueella, noin 4 kilometrin päässä Kihniön keskustajamasta koilliseen. Suunnittelualue sijaitsee Virtain kunnan rajalla ja noin 5 kilometrin etäisyydellä Seinäjoen kunnan rajasta ja 7 kilometrin etäisyydellä Kurikan kunnan rajasta. Lähin kylä on Kurjenkylä noin yhden kilometrin etäisyydellä suunnittelualueen itäpuolella.

Tuulivoimahankkeen suunnittelualueen alustava kokonaispinta-ala on noin 40 km<sup>2</sup>. Hankealueen rajaus sekä Kihniön että Virtain suunnittelualueet huomioiden on esitetty kuvassa 2-1.

Hanke pyritään liittämään sähköverkkoon alueen länsipuolella suunniteilla olevaan Kristiinankau-punki-Melo 400 kV-linjaan. Liittyminen tapahtuu läntistä linjausta pitkin, mutta sen osalta tutkitaan vielä vaihtoehtoisia voimajohtoreittejä.

Suunnittelualaue on yksityisessä maanomistuksessa ja hankevastaava laatii vuokrasopimukset maa-alueista. Hankealueelle sijoittuu myös valtion omistuksessa olevia maa-alueita.



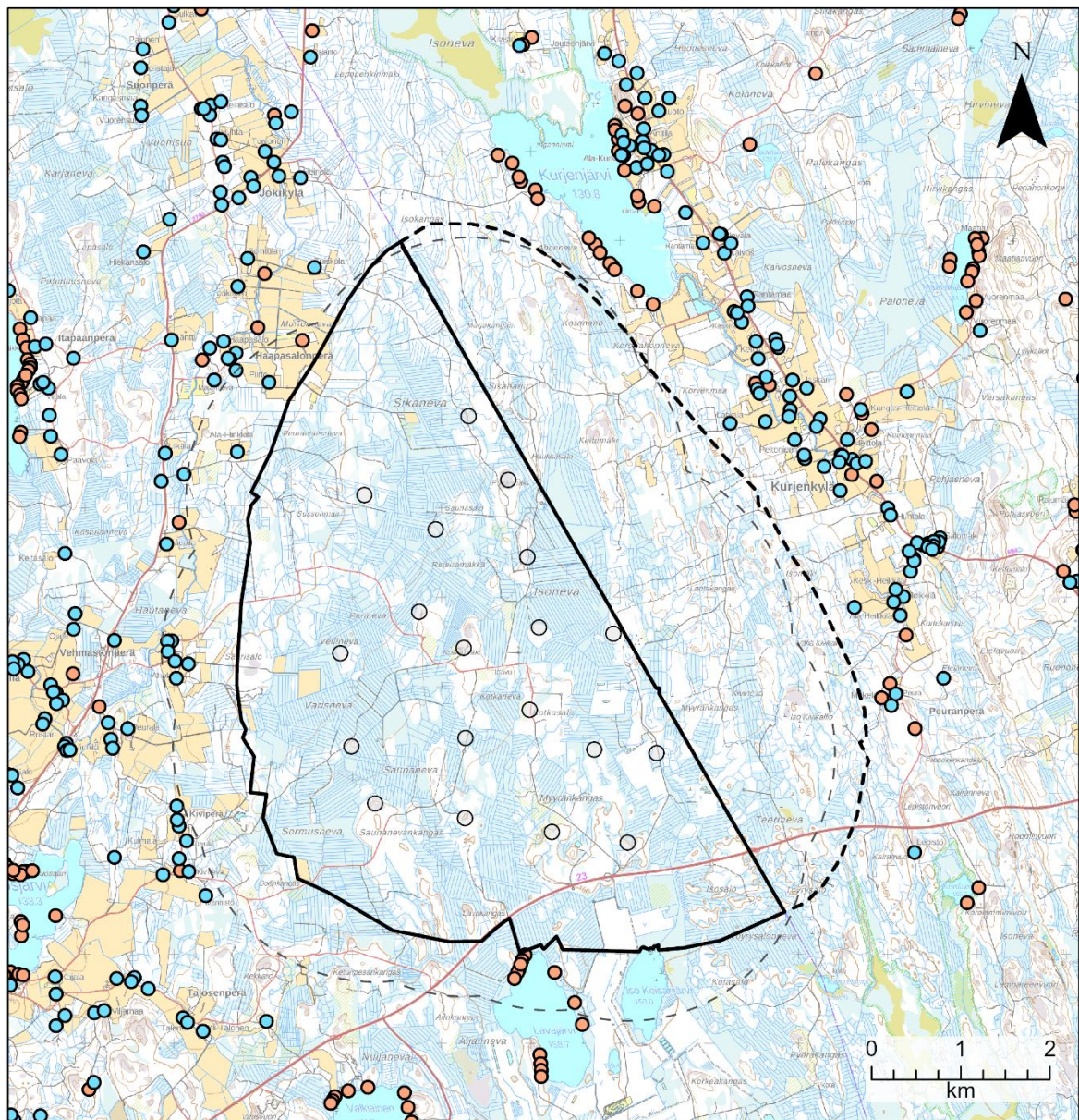
-  Suunnittelualaueen raja
-  Virtain puoleisen suunnittelualaueen raja
-  Etäisyysvyöhyke
-  Tuulivoimala
-  Kuntaraja

4.5.2026  
©MML Maastokartta

**Kuva 2-1. Myyränkankaan suunnittelualaueen sijainti Kihniön kunnan alueella.**

Suunnittelualaue on pääasiassa metsätalouskäytössä olevaa metsäistä aluetta. Maanmittauslaitok-sen maastotietokannan rakennustietojen perusteella suunnittelualaueella ei sijaitse asuin- tai loma-rakennuksia. Lähimmät asutuskeskittymät sijaitsevat Kurjenkylätien varrella noin 1 kilometrin etäisyydellä suunnittelualaueesta itään, Isonniementien varrella noin 1 kilometrin etäisyydellä suunnitte-lualaueesta länteen.

Loma-asutus on suunnittelualueen ympäristössä keskittynyt järvien ja muiden vesistöjen rannoille sekä Kurjenkylän, Isoniementien, Peurantien sekä Kiviperän alueille. Maanmittauslaitoksen maastotietokannan rakennustietojen perusteella loma-asutusta on 1,5–3 kilometrin etäisyydellä suunnittelualueesta Kurjenjärven (0,5 km), Lavajärven (0,2 km), Korolammen (1,1 km), Valkiaisén (1 km), Korhosjärven (2,9 km) sekä Pääjärven (2,9 km) rannoilla. Lisäksi alueen ympäristössä on yksittäisiä lomarakennuskeskittymiä Kurjenkylän alueella (1 km), Peurantien varrella (0,4 km), Isoniementien varrella (0,5-2 km) sekä Kiviperän alueella (0,5 km).



— Suunnittelualueen raja

- - - Virtain puoleisen suunnittelualueen raja

- - - 2 km. vyöhyke tuulivoimaloista

○ Tuulivoimala

**Rakennus (maastotietokanta 12.3.2026)**

● Asuinrakennus

● Lomarakennus

4.5.2026  
©MML Maastokartta,  
MML maastotietokanta 2026

Kuva 2-2. Asuin- ja lomarakennukset suunnittelualueen läheisyydessä.

### 3. PERUSTIETOA HANKKEESTA

Myyränkankaan tuulivoimapuiston alueelle suunnitellaan Kihniön osayleiskaavassa korkeintaan 19 kpl yksikköteholtaan noin 7–10 MW tuulivoimalaitosta. Voimaloiden kokonaiskorkeus on enintään 320 metriä. Korkeuden muutos on käsitelty Kihniön kunnassa Abo Wind Oy:n esityksestä. Kunnanhallitus hyväksyi kokouksessaan 30.3.2023 § 47 Myyränkankaan tuulivoimapuiston osayleiskaavan laadinnan luonnosvaiheen aikana ilmenneen täsmennystarpeen nostaa tuulivoimalan kokonaiskorkeutta 300 metristä 320 metriin.

Kukin tuulivoimala koostuu perustuksista, tornista, konehuoneesta ja roottorista. Tuulivoimaloiden napakorkeus (kohta, jossa roottori liittyy torniin) on 215 metriä ja roottorinhalkaisija enintään 210 metriä. Kokonaiskorkeus olisi siten 320 metriä. Tuulivoimaloiden tornit voidaan rakentaa joko kokonaan teräsrakenteisina, kokonaan betonirakenteisina tai näiden yhdistelmänä. Voimalayksiköt varustetaan lentoestevaloilla. Tuulivoimala-alue, johon sisältyvät tuulivoimala sekä rakentamista ja huoltotoimia varten tarvittava kenttäalue, edellyttää nykyisellä tekniikalla noin 1–1,5 hehtaarin laajuisen alueen. Tuulivoimaloiden perustamistavan valinta riippuu torniratkaisusta sekä kunkin voimalan paikan pohjaolosuhteista. Myöhemmin tehtävien pohjatutkimustulosten perusteella jokaiselle tuulivoimalalle tullaan valitsemaan erikseen sopivin ja kustannustehokkain perustamistavavaihtoehto.



- ▭ Suunnittelualan raja (kaavaehdotus)
- ▭ Suunnittelualan raja (Virrat, kaavaehdotus)
- ▭ Suunnittelualan raja (kaavaluonnos)
- ⊕ Tuulivoimalan sijainti (kaavaehdotus) + voimalan tunnus
- ⊕ Tuulivoimalan sijainti (kaavaluonnos)
- ⊕ Sähköasema (kaavaehdotus)
- ⊕ Sähköasema (kaavaluonnos)
- ▭ Lumo-alueet (Pirkanmaan maakuntakaava)
- Ohjeellinen uusi tielinjaus (kaavaehdotus)
- Nykyinen tai parannettava tie (kaavaehdotus)
- Ohjeellinen uusi tielinjaus (kaavaluonnos)
- Nykyinen tai parannettava tie (kaavaluonnos)



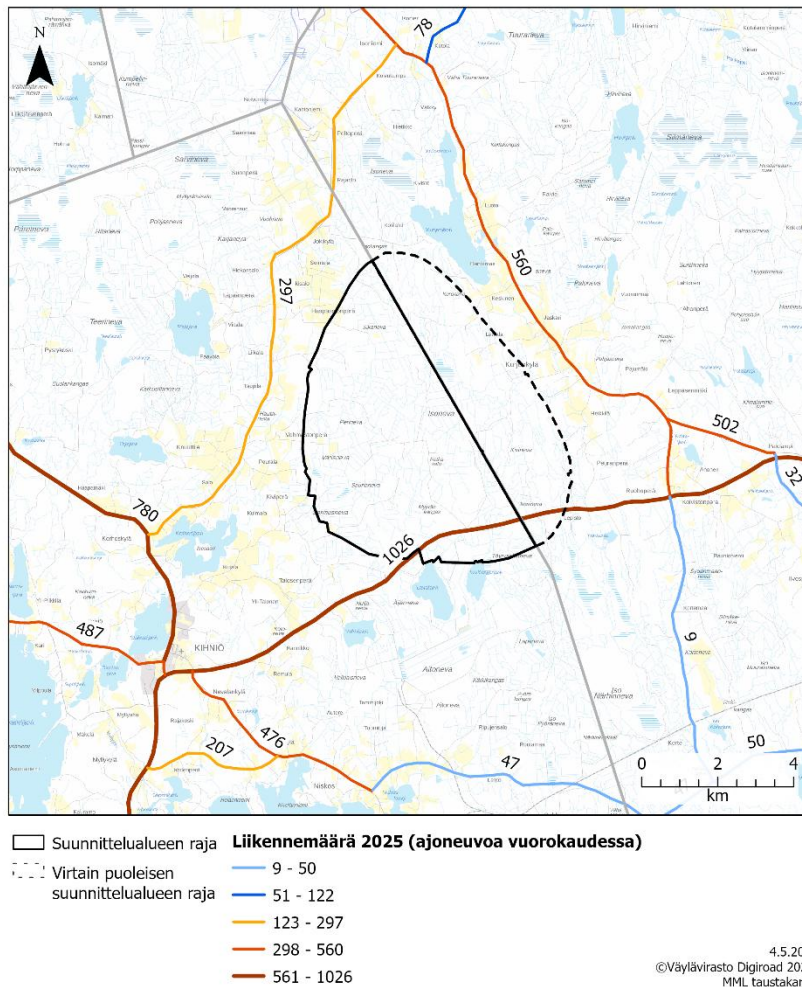
4.5.2026  
© MML maastokartta,  
Pirkanmaan liitto maakuntakaava 2040

**Kuva 3-1. Myyränkankaan tuulivoimapuiston ehdotusvaiheen rajaus, tuulivoimaloiden sijainnit sekä nykyiset ja suunnitellut uudet tielinjaukset vertailtuna kaavan luonnosvaiheeseen nähden.**

Tuulivoimaloiden lisäksi Myyränkankaan tuulivoimapuiston alueelle rakennetaan yksi sisäinen sähköasema, johon tuulivoimalat liitetään maakaapeleina. Maakaapelit sijoitetaan pääsääntöisesti huoltoteiden yhteyteen kaivettaviin kaapeliojiin tai tiestön runkoon. Tuulivoimapuiston liittämiseksi sähköverkkoon on vielä useita vaihtoehtoja, joita vielä selvitetään.

Suunnittelualueen eteläosan halki itä-länsisuunnassa kulkee valtatie 23 (Järvisuomentie, Kihniö – Virrat). Suunnittelualueen itäpuolella on seututie 694 (Kurjenkyläntie, Virrat – Seinäjoki) ja länsipuolella yhdystie 2790 (Isoniementie, Kihniö – Isoniemi). Suunnittelualueella lähin rautatie kulkee pohjois-eteläsuunnassa noin 12 kilometriä suunnittelualueen länsipuolella (Parkano – Seinäjoki). Rata kuuluu Suomen rautateiden pääväyliin ja on sekä tavara- että henkilöliikenteen käytössä. Suunnittelualueen lähimmät lentoasemat ovat Tampereen-Pirkkalan lentoasema (TMP/EFTP) noin 90 kilometriä suunnittelualueesta etelään sekä Hallin lentoasema (KEV/EFHA) noin 90 kilometriä suunnittelualueesta kaakkoon. Lähimmät lentopaikat eli pienlentokentät sijaitsevat Parkanossa noin 30 kilometriä suunnittelualueesta lounaaseen, Alavudella noin 30 kilometriä suunnittelualueesta pohjoiseen, Ilvesjoella noin 50 kilometriä suunnittelualueesta luoteeseen sekä Ähtärissä noin 40 kilometriä suunnittelualueesta koilliseen.

Liikenne tuulipuistoon suunnitellaan mahdollisuuksien mukaan olemassa olevia teitä hyödyntäen ja niitä tarvittaessa parantaen. Myös uutta tiestöä tarvitaan tuulipuiston sisällä ja/tai alueelle pääsyyn. Liikennöinti hankealueelle on suunnitteilla.



**Kuva 3-2. Liikenneverkko ja keskimääräiset liikennemäärät suunnittelualueen läheisyydessä.**

Tuulivoimaloiden rakentamisesta aiheutuu kuljetuksia ja työmatkaliikennettä. Teiden ja nostoaluiden rakentamisen aikana tapahtuu kiviainesten kuljetuksia, joiden määrä riippuu rakentamisoloista, kiviaineshankinnan optimoinnista ja aineiden hankintapaikoista. Perustusten rakentamisvaiheessa suurimmat liikennemäärät aiheutuvat betonin kuljetuksesta. Perustamistavasta ja voimalan rakenteesta riippuen kukin voimala edellyttää enintään noin 80–100 betoniauton käynnin rakentamispaikalla. Kunkin tuulivoimalan osien kuljetus edellyttää noin 10–12 erikoiskuljetusta (erikoispitkä tai raskas). Lisäksi erikoisnostureiden kuljetus voi tapahtua erikoiskuljetuksina. Voimaloiden komponentit kuljetetaan rakennuspaikalle useita kymmeniä metrejä pitkinä lavettikuljetuksina. Torni kuljetetaan tyyppillisesti neljässä tai viidessä osassa ja naselli yhtenä tai kahtena kappaleena. Roottorin napa ja lavat tuodaan erillisinä kappaleina ja yhdistetään rakentamispaikalla nostureiden avulla. Työmatkaliikenne tapahtuu pääasiassa henkilö- ja pakettiautoilla. Tuulivoimaloiden toimiessa alueella käydään satunnaisesti huolto- ja tarkistustöiden yhteydessä.

Tuulivoimapuiston rakentamisen, mukaan lukien tiestön perusparannus ja uusien teiden rakentaminen, perustustyöt sekä voimaloiden pystytys ja sähköasennukset, ennakoidaan kestävän noin 1–2 vuotta. Rakentamisen on arvioitu alkavan aikaisintaan 2028, jolloin tuulivoimapuisto voitaisiin ottaa käyttöön arviolta vuonna 2029. Tuulivoimalalaitosten tekninen käyttöikä on noin 35 vuotta. Perustukset mitoitetaan yleensä noin 35 vuoden käyttöiälle ja kaapeleiden käyttöikä on vähintään 35 vuotta. Tuulivoimapuiston elinkaaren (n. 35 vuotta) lopussa tuulivoimalat puretaan ja alue ennallistetaan tarkoituksenmukaisella tavalla. Toisena vaihtoehtona on jatkaa tuulivoimatuotantoa uusituilla tuulivoimaloilla.

### **3.1 Myyränkankaan tuulivoimahankkeen ympäristövaikutusten arviointimenettely (YVA) – päätynyt, perusteltu päätelmä annettu 20.6.2024**

Myyränkankaan osayleiskaavan vireilletulon ja valmisteluvaiheen rinnalla toteutettiin samanaikaisesti erillisenä prosessina Myyränkankaan tuuli- ja aurinkovoimahankkeen ympäristövaikutusten arviointimenettely (YVA-menettely). Ympäristövaikutusten arvioinnissa tarkasteltiin Myyränkankaan tuulivoimahankkeen toteuttamisen vaihtoehtoja sekä niiden vaikutuksia YVA-lain ja -asetuksen edellyttämällä tavalla. Hankkeen eri vaihtoehdot ovat:

**Vaihtoehto VE0:** Hanketta ei toteuteta.

**Vaihtoehto VE1:** Myyränkankaan alueelle rakennetaan 27 tuulivoimalaa. Voimalakorkeus enintään 320 m, teho 7–10 MW. Hankkeen kokonaisteho 189–270 MW.

**Vaihtoehto VE2:** Myyränkankaan alueelle rakennetaan 22 tuulivoimalaa. Voimalakorkeus enintään 320 m, teho 7–10 MW. Hankkeen kokonaisteho 154–220 MW.

**Vaihtoehto VE3:** Myyränkankaan alueelle rakennetaan 27 tuulivoimalaa. Voimalakorkeus enintään 300 m, teho 7–10 MW. Hankkeen kokonaisteho 189–270 MW.

Aurinkovoiman osalta arvioitavat hankevaihtoehdot ovat seuraavat:

**Aurinkovoiman vaihtoehto AVE1:** Myyränkankaan alueelle rakennetaan enintään noin 136 hehtaarin aurinkovoima-alue. Aurinkovoiman yhteenlaskettu teho esisuunnittelun perusteella on noin 90 MW.

YVA-prosessi saatiin päätökseen kesällä 2024, jolloin yhteysviranomainen antoi hankkeesta perustellun päätelmän. Lisätietoja Myyränkankaan tuuli- ja aurinkovoimahankkeesta voi lukea Ympäristöhallinnon sivuilta [Abo Wind Oy:n Myyränkankaan tuulivoimahanke, Kihniö ja Virrat](#)

## 4. KAAVOITUSTILANNE JA SUUNNITELTU MAANKÄYTTÖ

### 4.1 Valtakunnalliset alueidenkäyttötavoitteet

Valtakunnalliset alueidenkäyttötavoitteet ovat osa maankäyttö- ja rakennuslain mukaista alueidenkäytön suunnittelujärjestelmää. Valtioneuvosto päätti uusista ja tällä hetkellä voimassa olevista valtakunnallisista alueidenkäyttötavoitteista 14.12.2017. Uudella päätöksellä korvattiin valtioneuvoston 30.11.2000 tekemä ja 13.11.2008 tarkistama päätös valtakunnallisista alueidenkäyttötavoitteista.

Valtakunnallisten alueidenkäyttötavoitteiden keskeisimpänä tehtävänä on varmistaa valtakunnallisesti merkittävien asioiden huomioon ottaminen maakuntien ja kuntien kaavoituksessa sekä valtion viranomaisten toiminnassa. Uudistetuilla tavoitteilla on tarkoitus taittaa yhdyskuntien ja liikenteen päästöjä, turvata luonnon monimuotoisuutta ja kulttuuriympäristön arvoja sekä parantaa elinkeinojen uudistumismahdollisuuksia. Lisäksi tavoitteiden tarkoitus on osaltaan myös sopeuttaa yhteiskuntaa ilmastonmuutoksen seurauksiin ja sään ääri-ilmiöihin.

Valtakunnalliset alueidenkäyttötavoitteet jaetaan viiteen kokonaisuuteen, jotka käsittelevät seuraavia teemoja:

- Toimivat yhdyskunnat ja kestävä liikkuminen
- Tehokas liikennejärjestelmä
- Terveellinen ja turvallinen elinympäristö
- Elinvoimainen luonto- ja kulttuuriympäristö sekä luonnonvarat
- Uusiutumiskykyinen energianhuolto

Uusiutumiskykyisen energianhuollon tavoitteiden taustalla on Suomen ilmasto- ja energiapolitiikka, jonka seurauksena alueidenkäytössä on tarpeen varautua uusiutuvan energiantuotannon merkittävään lisäämiseen sekä tuulivoimapotentiaalalin laajamittaiseen hyödyntämiseen. Tavoitteiden mukaan tuulivoimalat tulee ensisijaisesti sijoittaa keskitetysti usean tuulivoimalan yksiköihin. Voimajohtojen linjauksissa hyödynnetään ensisijaisesti olemassa olevia johtokäytäviä.

### 4.2 Yleiskaavan sisältövaatimukset

Yleiskaavaa laadittaessa on otettava huomioon yleiskaavan sisältövaatimukset (AKL 39 §):

- 1) yhdyskuntarakenteen toimivuus, taloudellisuus ja ekologinen kestävyys;
- 2) olemassa olevan yhdyskuntarakenteen hyväksikäyttö;
- 3) asumisen tarpeet ja palveluiden saatavuus;
- 4) mahdollisuudet liikenteen, erityisesti joukkoliikenteen ja kevyen liikenteen, sekä energia-, vesi- ja jätehuollon tarkoituksenmukaiseen järjestämiseen ympäristön, luonnonvarojen ja talouden kannalta kestäväällä tavalla;
- 5) mahdollisuudet turvalliseen, terveelliseen ja eri väestöryhmien kannalta tasapainoiseen elinympäristöön;
- 6) kunnan elinkeinoelämän toimintaedellytykset;
- 7) ympäristöhaittojen vähentäminen;
- 8) rakennetun ympäristön, maiseman ja luonnonarvojen vaaliminen; sekä
- 9) virkistykseen soveltuvien alueiden riittävyys.

Edellä 2 momentissa tarkoitettut seikat on selvitettävä ja otettava huomioon siinä määrin kuin laadittavan yleiskaavan ohjaustavoite ja tarkkuus sitä edellyttävät.

Yleiskaava ei saa aiheuttaa maanomistajalle tai muulle oikeuden haltijalle kohtuutonta haittaa.

### **4.3 Tuulivoimarakentamista koskevan yleiskaavan erityiset sisältövaatimukset**

Laadittaessa 77 a §:ssä tarkoitettua tuulivoimarakentamista ohjaavaa yleiskaavaa, on sen lisäksi, mitä yleiskaavasta muutoin säädetään, huolehdittava siitä, että:

- 1) yleiskaava ohjaa riittävästi rakentamista ja muuta alueiden käyttöä kyseisellä alueella;
- 2) suunniteltu tuulivoimarakentaminen ja muu maankäyttö sopeutuu maisemaan ja ympäristöön;
- 3) tuulivoimalan tekninen huolto ja sähkönsiirto on mahdollista järjestää.

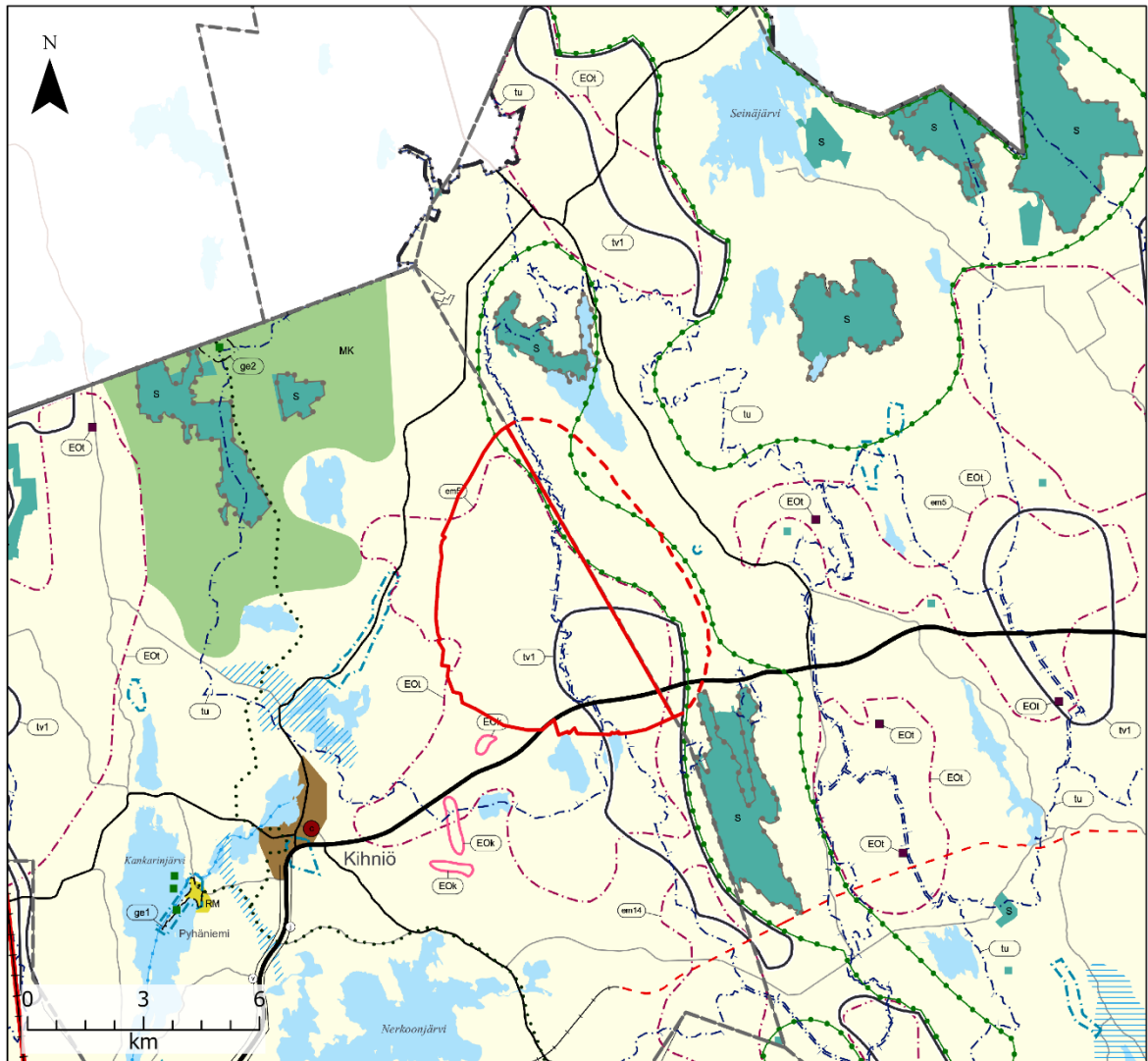
### **4.4 Kaavoitus**

#### **4.4.1 Maakuntakaava**

Pirkanmaalla on voimassa Pirkanmaan maakuntakaava 2040, joka on hyväksytty Pirkanmaan maakuntavaltuustossa 27.3.2017. Maakuntakaava tuli voimaan kuulutuksella 8.6.2017. Korkein hallinto-oikeus on käsitellyt hyväksymispäätöstä koskeneet valitukset ja 24.4.2019 antamallaan päätöksellään pitänyt maakuntakaavan voimassa sellaisenaan, kuin siitä päätettiin maakuntavaltuustossa.

Maakuntakaava 2040 kattaa koko Pirkanmaan alueen ja siinä on käsitelty kaikki kaavan valmistelu aikana tunnistetut keskeiset maankäyttömuodot. Voimaan tullessaan Pirkanmaan maakuntakaava 2040 on kumonnut Pirkanmaan 1. maakuntakaavan, turvetuotantoa koskevan Pirkanmaan 1. vaihemaakuntakaavan, liikennettä ja logistiikkaa koskevan Pirkanmaan 2. vaihemaakuntakaavan sekä lisäksi entisen Kiikoisten kunnan alueen osalta Satakunnan maakuntakaavan.

Myyränkankaan osayleiskaavan suunnittelualue on osoitettu Pirkanmaan maakuntakaavassa 2040 maaseutualueeksi.

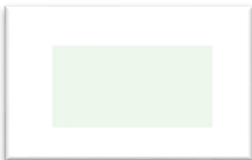


- Suunnittelualueen raja
- Virtain puoleinen suunnittelualueen raja
- Kuntaraja

4.5.2026  
©Pirkanmaan liitto maakuntakaava 2040,  
Tilastokeskus kuntarajat,  
MML maastokartta

**Kuva 4-1. Ote Pirkanmaan maakuntakaava 2040 kartasta**

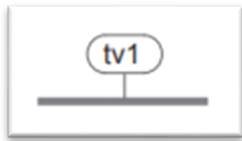
#### MAASEUTUALUE



Maaseutualueen merkinnällä osoitetaan alueet, jotka on ensisijaisesti tarkoitettu maa- ja metsätalouden ja niitä tukevien elinkeinojen käyttöön.

Suunnittelumääräys: Yksityiskohtaisemmassa suunnittelussa voidaan alueelle osoittaa vaikutuksiltaan paikallisesti merkittävää maankäyttöä.

#### TUULIVOIMA-ALUE



Suunnittelualue sijoittuu osittain tv1-tuulivoima-alueelle. Merkinnällä osoitetaan maakunnallisesti ja seudullisesti merkittävät tuulivoimaloiden alueet, joille on mahdollista sijoittaa kymmenen tai useampia voimaloita.

Suunnittelumääräys: Alueen yksityiskohtaisemmassa suunnittelussa tulee ottaa huomioon vaikutukset vakituiseen ja loma-asutukseen, luontoon, kuten linnustoon ja lepakoihin, ekologiin yhteyksiin, pohjaveteen sekä ulkoilu- ja virkistysyhteyksiin. Suunnittelussa tulee ottaa huomioon asutukseen kohdistuvat melu- ja välkevaikutukset sekä varmistaa arvokkaiden geologisten muodostumien ja maisema- ja kulttuuriympäristöarvojen säilyminen. Lisäksi tulee ottaa huomioon puolustusvoimien toimintaedellytykset, tutkajärjestelmien ja radioyhteyksien turvaaminen sekä Ilmatieteen laitoksen säätutkien, lentoliikenteen, tie- ja raideliikenteen ja voimajohtojen asettamat rajoitteet. Tuulivoima-alueilla tv1, joille on mahdollista sijoittaa kymmenen tai useampia voimaloita, on voimassa maankäyttö- ja rakennuslain 33 §:n mukainen ehdollinen rakentamisrajoitus.

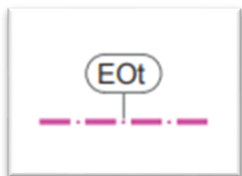
#### LUONNON MONIMUOTOISUUDEN YDINALUE



Osa suunnittelualueesta sijoittuu luonnon monimuotoisuuden ydinalueelle. Merkinnällä osoitetaan maakunnallisesti merkittävät laajat, yhtenäiset ja luontoarvoiltaan maakunnallisesti edustavat luontokokonaisuudet. Alueet ovat osa maakunnan ekologista verkostoa. Merkintä ei rajoita alueen maa- ja metsätalouskäyttöä tai käyttöä haja-asutusluonteiseen rakentamiseen tai loma-asumiseen.

Kehittämissuositus: Maankäytön suunnittelussa ja toteuttamisessa tulee ottaa huomioon luonnon monimuotoisuuden ja muiden luontoarvojen säilyminen sekä välttää luonnonympäristöjen pirstoutumista. Aluetta koskevissa suunnitelmissa ja päätöksissä tulee ottaa huomioon alueen luontoarvot.

#### TURVETUOTANNON KANNALTA TÄRKEÄ ALUE



Suunnittelualue sijoittuu osittain turvetuotannon kannalta tärkeälle alueelle, johon liittyy erityismääräys em5.

Merkinnällä osoitetaan alueita, joilla on turvetuotantoa ja/tai tutkittuja turvevaroja. Alueiden rajaukset ovat yleispiirteisiä, ja ne tarkentuvat yksityiskohtaisemman suunnittelun yhteydessä, kun ottamisedellytyksiä arvioidaan ympäristönsuojelulain edellyttämällä tavalla. Merkintään liittyy Kihniössä ja Virroilla Joutsenjärven Natura-alueen läheisyydessä erityismääräys em5, Ylöjärvellä ja

Kihniössä Närhineva-Koroluoman Natura-alueen läheisyydessä erityismääräys em14 sekä Punkalaitumella Punkalaitumen Isosuon Natura-alueen läheisyydessä erityismääräys em18.

Suunnittelumääräys: Turvetuotantoon voidaan ottaa jo ojitettuja tai muuten luonnontilaltaan merkittävästi muuttuneita soita ja käytöstä poistettuja suopeltoja. Turvetuotannon suunnittelussa on otettava huomioon toiminnan liikenteelliset vaikutukset ja vaikutukset lähiasutukseen, luonnon- ja kulttuuriympäristön arvoihin, alapuolisen vesistön tilaan ja pohjavesiin sekä vältettävä näille aiheutuvia haitallisia vaikutuksia.

#### ERITYISMÄÄRÄYS 5



Erytismääräys koskee merkintää: Turvetuotannon kannalta tärkeä alue (EOt): Kihniö ja Virrat / kaksi aluetta valtatie 23 varrella välillä Virrat-Kihniö.

Suunnittelumääräys: Turvetuotantoa suunniteltaessa on varmistuttava siitä, etteivät Joutsenjärven (FI0355009) Natura-alueen läheisyydessä suoritettavat toimenpiteet yksin tai yhdessä muiden hankkeiden ja suunnitelmien kanssa merkittävästi heikennä niitä luonnonarvoja, joiden suojelemiseksi alue on sisällytetty Natura 2000 -verkostoon. Eryitystä huomiota tulee kiinnittää veden laadun säilymiseen.

#### TURVETUOTANTOON LIITTYVÄ VALUMA-ALUE



Merkinnällä osoitetaan valuma-alueet, joilla turvetuotantoa suunniteltaessa on kiinnitettävä erityistä huomiota toiminnan vesistö- ja kalatalousvaikutuksiin.

Suunnittelumääräys: Turvetuotantoa suunniteltaessa on selvitettävä tuotannon vaikutukset purkuvesistön veden laatuun, kala- ja rapukantoihin sekä kalatalouteen. Huomioon tulee erityisesti ottaa tuotantotoiminnan yhteisvaikutukset ja valuma-alueen kokonaiskuormitus. Toiminta tulee järjestää ja ajoittaa siten, ettei aiheuteta vesistön tilan heikkenemistä eikä vesistön kokonaiskuormitus lisäännä.

#### VALTA- TAI KANTATIE



Merkinnällä osoitetaan valta- ja kantatiet. Valtatiet palvelevat valtakunnallista ja maakuntien välistä pitkämatkaista liikennettä. Kantatiet täydentävät valtatieverkkoa ja palvelevat maakunnan sisäistä liikennettä.

#### **4.4.2 Elonkirjo ja energia -vaihemaakuntakaava**

Pirkanmaan kokonaismaakuntakaavan rinnalle on sitä täydentämään hyväksytty Elonkirjon ja energian vaihemaakuntakaava, jossa keskitytään kahteen teemaan: tukemaan pirkanmaalaisen luonnon monimuotoisuutta ja elonkirjoa sekä vahvistamaan edellytyksiä kestäväälle energiantuotannolle maakunnan alueella.

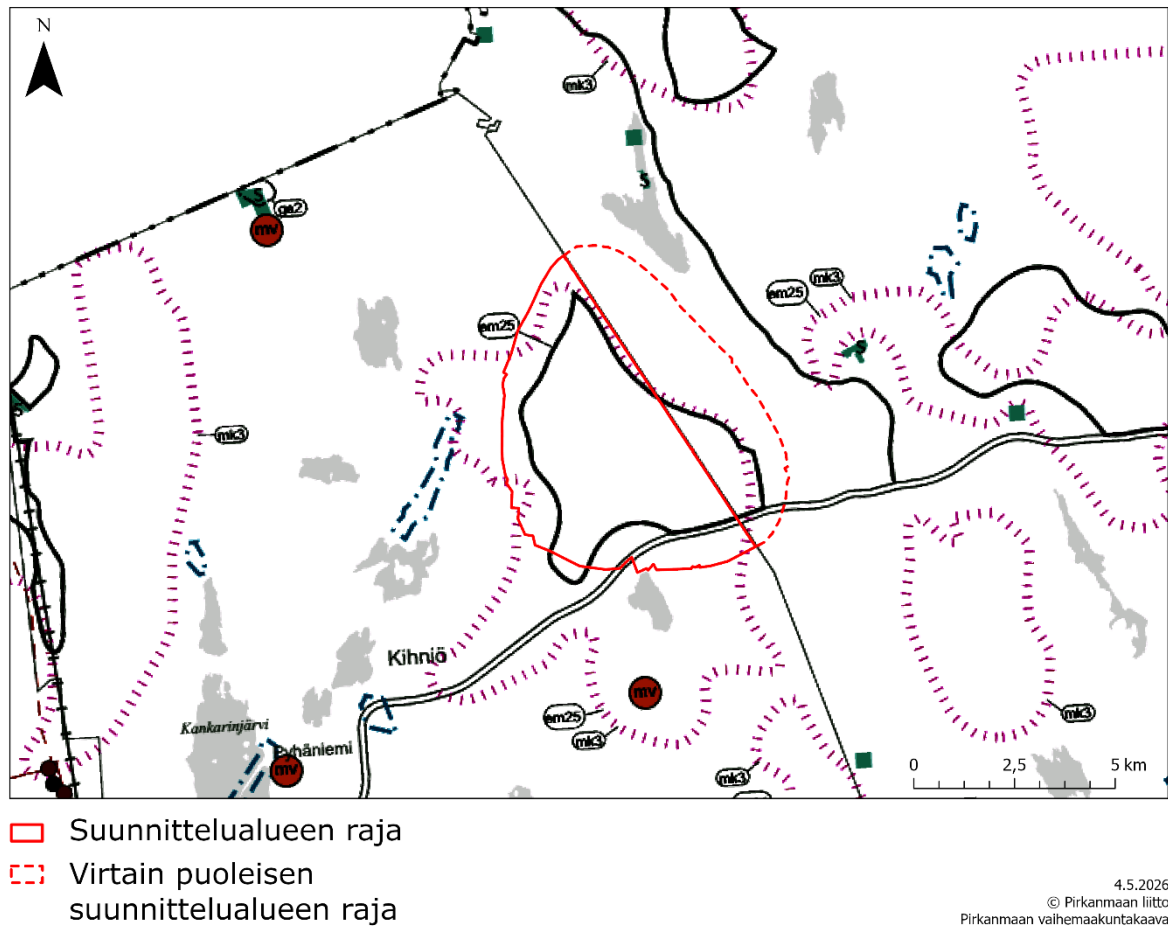
Vaihemaakuntakaavan laadinta käynnistyi syksyllä 2021 maakuntavaltuuston päätöksellä. Vaihemaakuntakaavan teemana ovat elonkirjo ja energia. Vaihemaakuntakaavalla täydennetään ja muutetaan voimassa olevia Pirkanmaan maakuntakaavaa 2040 (hyväksytty. 27.3.2017) ja Keski-Suomen maakuntakaavaa (hyväksytty. 1.12.2017).

Vaihemaakuntakaavan tavoitteena on tukea pirkanmaalaisen luonnon monimuotoisuutta ja elonkirjoa sekä vahvistaa edellytyksiä kestäväälle energiatuotannolle maakunnan alueella. Vaihemaakuntakaavan keskeisimmät teemat ovat energia ja elonkirjo. Energiateemassa vaihemaakuntakaavassa tarkastellaan tuulienergiaa, turvetuotantoa ja valuma-alueita, aurinkoenergiaa, bioenergiaa, vedyn käyttöpotentiaalia sekä sähköverkon kehitystarpeita. Elonkirjon teemassa tarkastelun alla ovat mm. uuden luontotiedon hyödyntäminen, ylimaakunnalliset ekologiset yhteydet, luonnonsuojelumerkintöjen ajantasaisuuden arviointi, liikenneväylien estevaikutus, suositut luontokohteet, ajantasaiset inventoinnit (valtakunnallisesti arvokkaat maisema-alueet, valtakunnallisesti arvokkaat kivikot, perinnebiotoopit, pohjavesialueet ja valtakunnalliset arkeologiset kohteet) sekä uusien mer-kittävien luonto- ja virkistyskohteiden tunnistaminen.

Pirkanmaan vaihemaakuntakaavan luonnosvaiheen aineisto oli julkisesti nähtävillä alkukesästä 2023. Loppusyksystä 2024 maakuntahallitus päätti hyväksyä Pirkanmaan Elonkirjon ja energian vaihemaakuntakaavan ehdotuksen aineiston asetettavaksi julkisesti nähtäville.

Pirkanmaan maakuntavaltuusto hyväksyi Elonkirjo ja energia vaihemaakuntakaavan kokouksessaan 7.4.2025. Maakuntahallitus on kokouksessaan 9.6.2025 (asiakohta 89) päättänyt määrätä Pirkanmaan elonkirjon ja energian vaihemaakuntakaavan tulemaan voimaan alueidenkäyttölain 201 pykälän mukaisesti ennen kuin se on saanut lainvoiman.

Myyränkankaan suunnittelualueelle vaihemaakuntakaavassa kartassa (Kuva 5-2) on osoitettu suuri osa suunnittelualueesta tuulienergiatuotannon alueeksi ja turvealueiden kehittämisen kohdealueeksi, jolle on osoitettu erityismääräys 25.



**Kuva 4-2. Pirkanmaan vaihemaakuntakaava Elonkirjo ja energia. Kartta 1: Uudet ja päivitetty merkinnät.**

Vaihemaakuntakaavassa yleismääräyksistä suunnitteluetta ja kaavaratkaisua koskevat seuraavat määräykset:

- Virkistys- tai suojelualueeksi taikka liikenteen tai teknisen huollon verkostoja tai alueita varten osoitetulla alueella on voimassa lainsäädännön mukainen maakuntakaavan ehdollinen rakentamisrajoitus.
- Yksityiskohtaisemmassa suunnittelussa on tarkistettava ajantasainen tieto tunnetuista kiinteistä muinaisjäänöksistä ja muista arkeologisista kulttuuriperintökohteista Museoviraston muinaisjäänösrekisteristä ja siihen liittyvästä karttapalvelusta.
- Sähkönsiirtoverkon kehittäminen ja uusien yhteyksien rakentaminen on tehtävä ympäristön kannalta mahdollisimman vähäisin vaikutuksin ensisijaisesti olemassa olevia ja/tai yhteisiä johto- ja maastokäytäviä sekä pylväsrakenteita hyödyntäen.

Tuulivoimantuotannon osalta vaihemaakuntakaavassa on kumottu kaikki voimassa olevan maakuntakaavan tuulivoima-alue-merkinnät (tv 1 ja tv 2). Merkinnät on korvattu uudella tuulienergiatuotannon alue -merkinnällä, jolla on osoitettu seudullisesti merkittävät tuulienergiatuotannon alueet. Uuden merkinnän suunnittelumääräyksen mukaan seudullisesti merkittävänä tuulienergiatuotannon alueina ohjataan vähintään kahdeksan (8) voimalan kokonaisuuksia. Suurin osa Myyränkankaan osayleiskaava-alueesta ja sen voimalapaikoista sijoittuu maakuntakaavan mukaiselle tv-alueelle.

### Muut maakuntakaavat

#### Etelä-Pohjanmaan maakuntakaavoitus

Myyränkankaan tuulivoimapuiston pohjoisosasta on noin viisi kilometriä Etelä-Pohjanmaan rajalle. Alueella on voimassa Etelä-Pohjanmaan maakuntakaava 2050. Kaava on kumonnut aiemmin alueella voimassa olleet maakuntakaavat: kokonaismaakuntakaava (hyväksytty 2003), tuulivoimarakentamista ohjaava vaihemaakuntakaava I (vahvistettu 2016), vaihemaakuntakaava II (vahvistettu 2016) ja vaihemaakuntakaava III (voimaantulo 2021).

Etelä-Pohjanmaan liitto käynnisti maakuntakaavan uudistamisen valmistelevat työt keväällä 2020 laatimalla maakuntakaavan ajantasaisuuden arvioinnin, joka toimii nykytilannetta kuvaavana taustaraporttina maakuntakaavan uudistamisessa. Etelä-Pohjanmaan maakuntahallitus päätti marraskuussa 2021 käynnistää maakuntakaavan uudistamisen. Etelä-Pohjanmaan maakuntakaavoituksessa todettiin seuraavaksi olevan tarve kaikki teemat yhdistävälle uudelle kokonaismaakuntakaavalle.

Etelä-Pohjanmaan maakuntakaava 2050:n luonnoksen kuulemisvaihe järjestettiin 1.2.-10.3.2023. Kaavaehdotus oli maankäyttö- ja rakennusasetuksen mukaisesti maakuntakaavan kannalta keskeisten viranomaisten ja yhteisöjen lausuttavana aikavälillä 30.11.2023-10.1.2024 ja julkisesti nähtävillä 5.4.-13.5.2024.

Etelä-Pohjanmaan maakuntavaltuusto on hyväksynyt Etelä-Pohjanmaan maakuntakaava 2050:n kokouksessaan 16.9.2024 (§ 22) ja Etelä-Pohjanmaan maakuntahallitus päätti kokouksessaan 17.12.2024 maankäyttö- ja rakennuslain (201§) mukaisesti määrätä maakuntavaltuuston hyväksymän Etelä-Pohjanmaan maakuntakaavan 2050 tulemaan voimaan. Voimaan tultuaan Etelä-Pohjanmaan maakuntakaava 2050 on kumonnut aiemmin hyväksytyt voimassa olleet Etelä-Pohjanmaan maakuntakaavat kokonaisuudessaan.

Maakuntakaavasta on jätetty kahdeksan valitusta, joiden käsittelyyn liittyen Vaasan hallinto-oikeus on pyytänyt Etelä-Pohjanmaan liittoa antamaan asiassa lausunnon. Etelä-Pohjanmaan liiton hallintosäännön 120 §:n mukaan maakuntahallitus on toimivaltainen antamaan maakunnan liiton lausunnon maakuntakaavan hyväksymispäätöstä koskevassa valitusasiassa. Maakuntahallitus on kokouksessaan 17.2.2025 § 14 hyväksynyt maakuntajohtajan esityksen lausunnoksi Vaasan hallinto-oikeudelle.

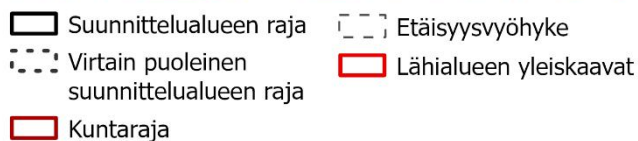
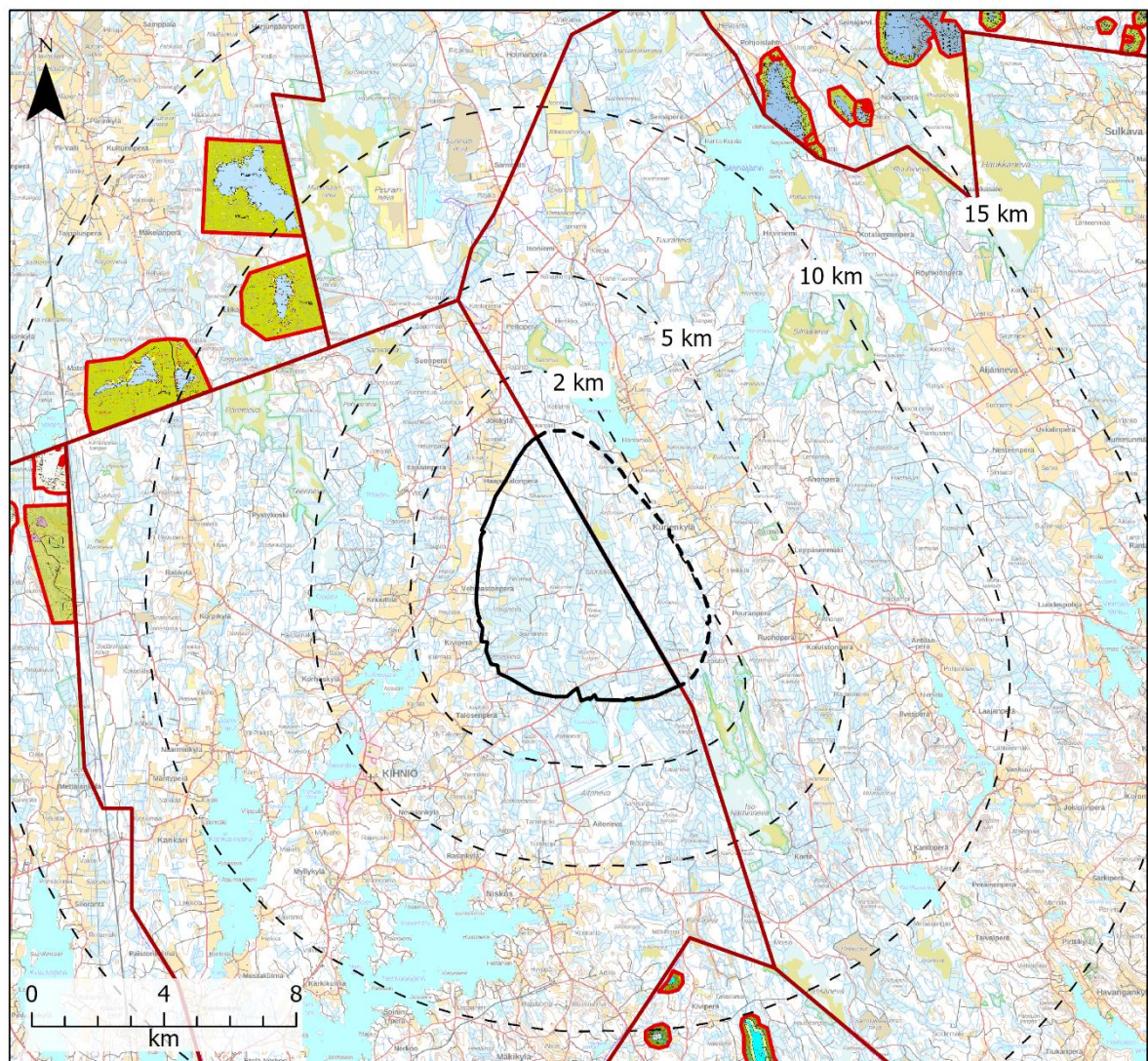
Etelä-Pohjanmaan maakuntakaavassa 2050 suunnittelualuetta lähimmät merkinnät sijoittuvat Kurikan ja Seinäjoen alueille. Noin 12 kilometrin etäisyydellä suunnittelualueesta on osoitettu Natura 2000 -verkostoon kuuluva alue, luonnonsuojelualueita (SL), luonnon monimuotoisuuden kannalta tärkeä alue (laaja merkintä), viheryhteystarve, tärkeä vedenhankintaan soveltuva pohjavesialue, tuulivoimaloiden alue sekä maa- tai kalliokiviainesten ottoon soveltuva alue.

#### **4.4.3 Yleiskaavat**

Osayleiskaavan suunnittelualueella ei ole voimassa olevia yleiskaavoja. Alueen läheisyydessä on voimassa seuraavat yleiskaavat:

- Jalasjärven rantaosayleiskaava
- Parkanon ranta-alueiden osayleiskaava
- Kurun kunnan rantaosayleiskaava
- Alavuden rantaosayleiskaava
- Toisveden rantaosayleiskaava
- Virtain keskustaajaman osayleiskaava
- Koronselän-Oikonselän osayleiskaava
- Vaskiveden-Koron-Härkösen ja Jähdyspohjan kylien rantaosayleiskaava

- Lylyharjun tuulivoimaosayleiskaava (Parkanon kaupunki)

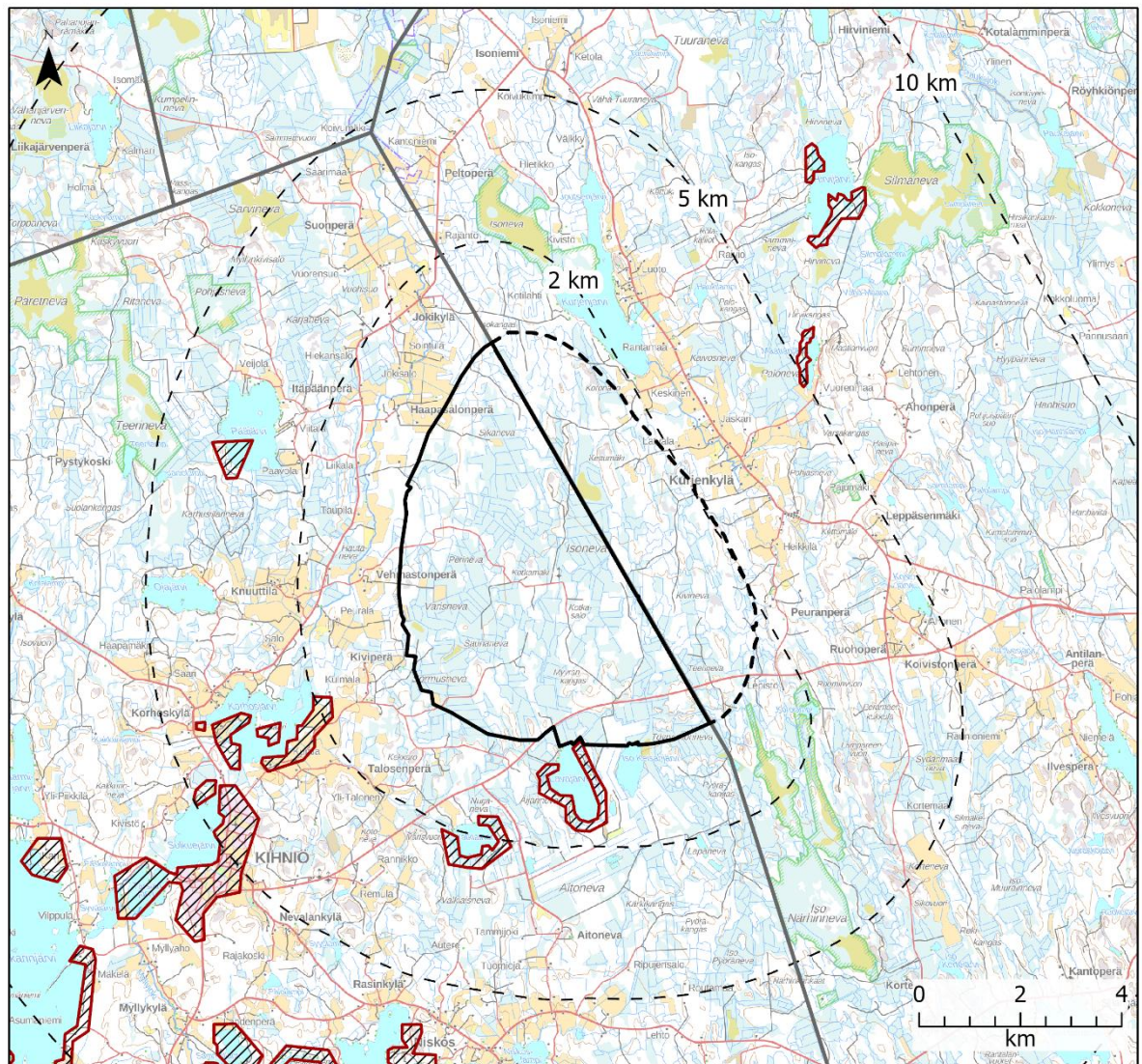






4.5.2026  
© SYKE Yleiskaavapalvelu 4.5.2026,  
Tilastokeskus kuntarajat,  
MML Maastokartta

**Kuva 4-3. Yleiskaava-alueet suunnittelualan läheisyydessä.**

#### 4.4.4 Asema- ja ranta-asemakaavat

Suunnittelualueella ei ole voimassa olevia asema- tai ranta-asemakaavoja. Lähin asemakaavoitettu alue on ranta-asemakaava alueen etelärajan välittömässä läheisyydessä. Toinen alueen eteläpuolella oleva ranta-asemakaava sijaitsee 1 km etäisyydellä suunnittelualueesta. Suunnittelualan länsipuolella lähin ranta-asemakaava sijaitsee Korhosjärven rannalla 2,2 kilometrin etäisyydellä. Pääjärven ranta-asemakaava suunnittelualan länsipuolella sijaitsee 3,4 kilometrin etäisyydellä. Suunnittelualan itäpuolella lähin ranta-asemakaava sijaitsee 3 kilometrin etäisyydellä. Kihniön keskustan asemakaava-alue on noin 4 kilometrin etäisyydellä alueen lounaispuolella.



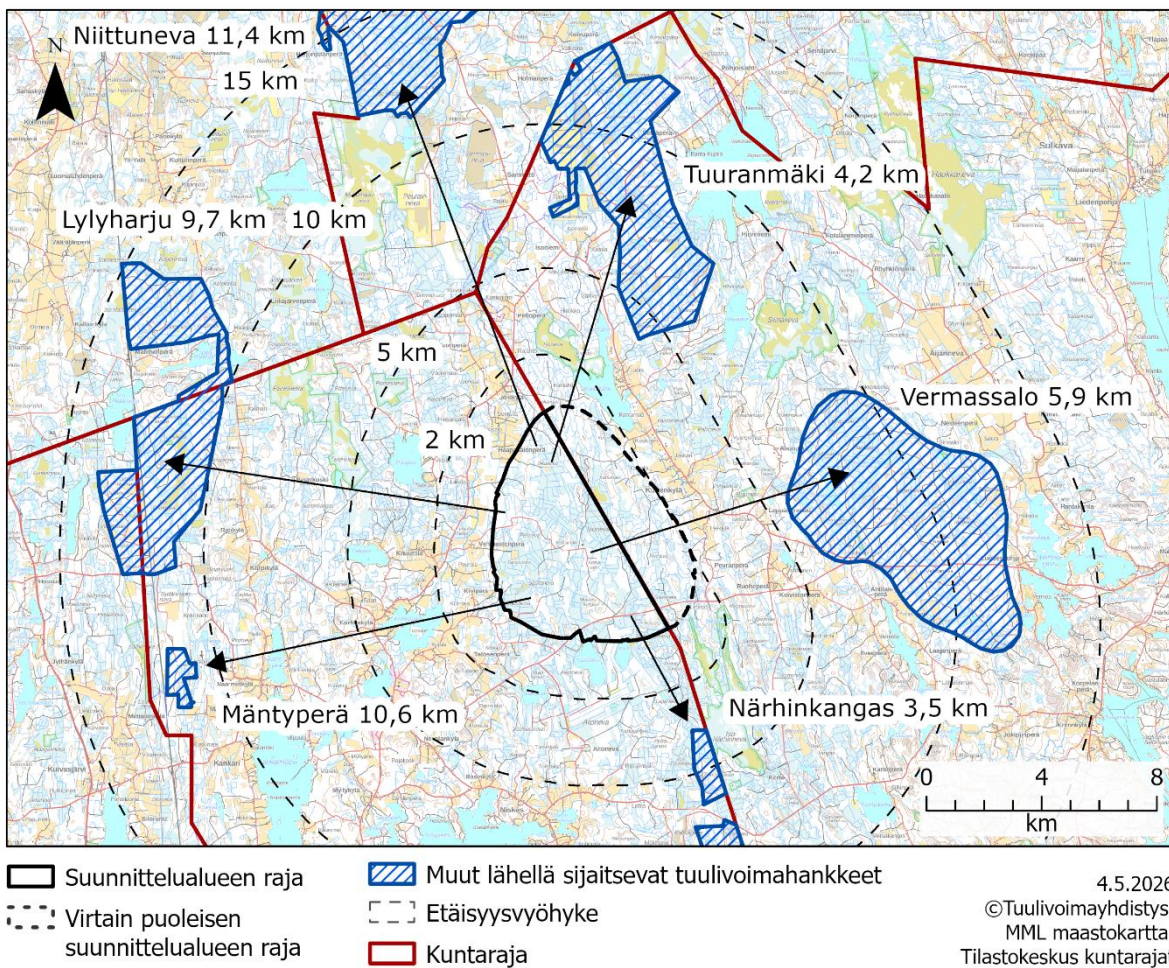
-  Suunnittelualan raja
-  Virtain puoleisen suunnittelualan raja
-  Kuntaraja
-  Lähialueen asemakaavat

4.5.2026  
 © SYKE asemakaavoitettu alue 2024,  
 Karpalo karttapalvelu ranta-asemakaavat 2021,  
 Tilastokeskus Kuntarajat,  
 MML Maastokartta

**Kuva 4-4. Asemakaava-alueet suunnittelualan läheisyydessä.**

#### 4.5 Lähialueen muut tuulivoimahankkeet

Alla olevassa kuvassa on osoitettu suunnitellun Myyränkankaan tuulivoimapuiston lähimmät tuulivoimahankkeet:



Kuva 4-5. Myyränkankaan tuulivoimahankealueen läheisyyteen sijoittuvat tuulivoimahankkeet.

## 5. ARVIOITAVAT VAIKUTUKSET JA LAADITTAVAT SELVITYKSET

### 5.1 Arvioitavat vaikutukset

Osayleiskaavoituksen yhteydessä arvioidaan AKL 9 §:n ja MRA 1 §:n mukaisesti kaavan toteuttamisen aiheuttamia välittömiä ja välillisiä vaikutuksia ympäristöön. Arvioinnissa tarkastellaan sekä tuulivoimapuiston rakentamisen, käytön että käytöstä poiston vaikutuksia.

Myyränkankaan osayleiskaavan vireilletulon ja valmisteluvaiheen rinnalla toteutettiin samanaikaisesti erillisenä prosessina Myyränkankaan tuuli- ja aurinkovoimahankkeen ympäristövaikutusten arviointimenettely (YVA-menettely). YVA-menettelyn yhteydessä tutkittiin hankkeen ja sen vaihtoehtojen ympäristövaikutuksia. Laadittuja selvityksiä ja arvioinnin tuloksia on hyödynnetty osayleiskaavoituksessa, jossa ratkaistaan hankkeen toteuttaminen. Osayleiskaavassa määritellään muun muassa voimaloille sallittavat sijoituspaikat, enimmäismäärät ja -korkeudet. Kaavassa voidaan antaa myös määräyksiä haitallisten vaikutusten lieventämiseksi.

Kaavoituksen kanalta keskeisimpiä selvitettäviä vaikutuksia ovat:

- vaikutukset yhdyskuntarakenteeseen, maankäyttöön ja elinkeinoihin

- vaikutukset maisemaan ja kulttuuriympäristöön
- liikennevaikutukset
- vaikutukset ilmastoon
- meluvaikutukset ja varjon vilkkumisen vaikutukset
- vaikutukset ihmisten elinoloihin ja viihtyvyyteen (mm. asuminen, metsästys ja virkistys)
- vaikutukset kasvillisuuteen, eläimiin, suojelukohteisiin ja ekologiisiin yhteyksiin
- vaikutukset maa- ja kallioperään sekä pinta- ja pohjavesiin
- turvallisuusvaikutukset
- vaikutukset puolustusvoimien toimintaan (mm. tutkavaikutukset)
- lentoestevaikutukset
- yhteisvaikutukset muiden hankkeiden kanssa.

Vaikutukset voivat olla joko myönteisiä tai kielteisiä.

## **5.2 YVA-menettelyn ja kaavoituksen yhteydessä laaditut selvitykset**

Kaavoituksessa hyödynnetään YVA-menettelyn selvityksiä ja vaikutusten arviointeja, olemassa olevia selvityksiä ja inventointeja sekä laaditaan mahdolliset tarvittavat selvitykset. Yhteysviranomaisen perusteltu päätelmä huomioidaan kaavaehdotusaineistoja laadittaessa, jolloin selvityksiä ja vaikutustenarviointeja tarvittaessa päivitetään ja tehdään uusia.

YVA-menettelyn ja kaavoituksen yhteydessä on laadittu seuraavat selvitykset tukemaan olemassa olevaa aineistoa arviointityössä:

### Luontoselvitykset:

- Myyränkankaan luontoselvitys
- Tarkentava kasvillisuus- ja luontotyyppiselvitys
- Joutsenjärven Natura-arviointi
- Luontokarttojen viranomaisliite (VAIN VIRANOMAISKÄYTTÖÖN)
- Suurpeto- ja metsäpeuraselvitys
- Susiarviointi (VAIN VIRANOMAISKÄYTTÖÖN)
- a. Ydinreviiriselvitys / Peurainneva (VAIN VIRANOMAISKÄYTTÖÖN)
- Suurpetohavainnot (VAIN VIRANOMAISKÄYTTÖÖN)

### Linnustoselvitykset:

- Pesimälinnustoraportti
- Pöllöselvitys
- Pöllöselvityksen viranomaisliite (VAIN VIRANOMAISKÄYTTÖÖN)
- Metsäkanalintujen soidinpaikkaselvitys
- Metsäkanalintujen soidinpaikkaselvitys (VAIN VIRANOMAISKÄYTTÖÖN)
- Linnuston muutosseuranta
- Maakotkaselvitys (VAIN VIRANOMAISKÄYTTÖÖN)
- Maakotkan törmäysmallinnus (VAIN VIRANOMAISKÄYTTÖÖN)
- a. Liitteiden 16 ja 17 päivitysraportti: Maakotkaseurannan ja törmäysmallinnuksen päivitys (VAIN VIRANOMAISKÄYTTÖÖN)
- Maakotka-arviointi (VAIN VIRANOMAISKÄYTTÖÖN)

### Muut selvitykset:

- Näkymäalueanalyysit, päivitys kaavaehdotukseen
- Havainnekuvat, päivitys kaavaehdotukseen
- Arkeologinen inventointi
- Melumallinnus, päivitys kaavaehdotukseen
- Välkemallinnus, päivitys kaavaehdotukseen
- Asukaskyselyraportti

## 6. OSAYLEISKAAVAN AIKATAULU JA VAIHEET

Kihniön kunta päätti käynnistää 14.2.2022 § 27 Myyränkankaan alueelle osayleiskaavan laatimisen. Päätöksen mukaan osayleiskaava laaditaan AKL 77 a §:n mukaisena yleiskaavana, jolloin yleiskaavaa voidaan käyttää suoraan rakennusluvan perusteena.

Hankkeen yleissuunnittelua sekä alueen kaavoitusta on tehty samaan aikaan ympäristövaikutusten arvioinnin (YVA) kanssa. Kaavoitus jatkuu ja tarkentuu arviointimenettelyn jälkeen muun muassa ympäristöselvitysten tulosten perusteella.

Myyränkankaan tuulivoimapuiston osayleiskaavaa koskeva osallistumis- ja arviointisuunnitelma sekä koko hanketta koskeva YVA-ohjelma oli nähtävillä kesällä 2022. Tuulivoimapuiston osayleiskaavaluonnos sekä YVA-selostus asetettiin nähtäville keväällä 2024. Osayleiskaavaehdotus on valmisteltu kaavaluonnoksen ja YVA-selostuksesta saadun perustellun päätelmän kunnan hallinnolliseen käsittelyyn keväälle 2026. Osayleiskaavaehdotus on tarkoitus asettaa tämän jälkeen nähtäville alkukesästä 2026. Osayleiskaavan hyväksymiskäsittely olisi Kihniön kunnanvaltuustossa syksyllä 2025.

## 7. TIEDOTTAMINEN JA KUULEMINEN TYÖN AIKANA

### 7.1 Tiedottaminen

Myyränkankaan tuulivoimapuiston osayleiskaavoituksen vaiheista, sisällöstä, yleisötilaisuuksista, mahdollisuuksista mielipiteen esittämiseen sekä luonnoksen ja ehdotuksen nähtävillä olosta tiedotetaan seuraavilla tavoilla:

- Ilmoituksina, kuulutuksina ja tiedotteina paikallisissa sanomalehdissä
- Kihniön kunnanvirastolla ja internetsivuilla
- Asiakirjat pidetään nähtävillä Kihniön kunnan verkkosivuilla koko kaavoitusprosessin ajan

Viralliset kuulutukset julkaistaan Kihniön kunnan virallisella ilmoitustaululla, kunnan verkkosivuilla sekä Ylä-Satakunta-lehdessä.

### 7.2 Osalliset

Osallisia ovat alueen maanomistajat, asukkaat ja yrittäjät sekä muut, joiden asumiseen, työntekoon tai muihin oloihin kaava saattaa huomattavasti vaikuttaa. Osallisia ovat myös viranomaiset ja yhteisöt, joiden toimialaa kaavoitus käsittelee. Osallisilla on oikeus ottaa osaa kaavan valmisteluun, arvioida sen vaikutuksia ja lausua kaavasta mielipiteensä (AKL 62 §).

Yhteisöt ja yritykset, joiden toimialaa suunnittelussa käsitellään

- Cinia Group Oy
- Digital Networks Oy
- DNA Oy
- Elenia Oy
- Elisa Oy
- Telia Finland Oyj
- Edzcom Oy (Ukkoverkot)
- Kihniön riistanhoitoyhdistys
- Ilmatieteenlaitos
- Maa- ja metsätaloustuottajain Keskusliitto MTK

- Suomen luonnonsuojeluliiton Pirkanmaan piiri ry
- Pirkanmaan Lintutieteellinen yhdistys ry
- Suomen riistakeskus
- Suomen metsäkeskus
- Suomen luonnonsuojeluliitto
- Metsänhoitoyhdistys Kihniö-Parkano
- Kihniön Eränkävijät ry
- Kihniön riistanhoitoyhdistys
- Kihniön matkailuyhdistys ry
- Kivinevan ja Talosenkulman kyläyhdistys ry
- Jokikylän kyläyhdistys ry

Viranomaiset, joiden toimialaa suunnittelussa käsitellään

- Kihniön kunnan eri hallintokunnat, lautakunnat ja luottamuselimet
- Virtain kaupunki
- Seinäjoen kaupunki
- Kurikan kaupunki
- Alavuden kaupunki
- Lupa- ja valvontavirasto
- Sisä-Suomen elinvoimakeskus
- Pirkanmaan liitto
- Pirkanmaan maakuntamuseo
- Pirkanmaan pelastuslaitos
- Pirkanmaan terveystoimisto
- Metsähallitus
- Järvi-Suomen luontopalvelut
- Pirkanmaan sote ympäristöterveydenhuolto
- Fingrid Oyj
- Liikenne- ja turvallisuusvirasto Traficom
- Luonnonvarakeskus Luke
- Etelä-Pohjanmaan liitto
- Puolustusvoimat
- Suomen Erillisverkko Oy
- Väylä

Osallisten listaa täydennetään tarvittaessa.

## **8. OSALLISTUMINEN KAAVOITUKSEEN**

Alueen osayleiskaavoituksen osallistuminen ja vuorovaikutus tapahtuu:

- Yleisötilaisuuksissa
- Mielipiteen toimittamisella kaavaluonnoksesta ja muusta valmisteluaineistosta nähtävilläolon aikana
- Muistutuksen kirjoittamisella kaavaehdotuksesta nähtävilläolon aikana
- Ottamalla suoraan yhteyttä kunnan tai konsultin edustajaan.

## 9. KAAVAN VALMISTELU JA OHJAAMINEN

Kaavoitustyötä ohjaa Kihniön kunta. Kaavakonsulttina toimii Ramboll Finland Oy.

## 10. LISÄTIETOJA KAAVOITUKSESTA



### Hankkeesta vastaava

Fortum  
Keilalahdentie 2-4, 02150 Espoo

*Yhteyshenkilö:*  
*Janne Ristolainen*  
puh. 040 562 9739  
etunimi.sukunimi@fortum.com



### KIHNIÖN KUNTA

Kihniön kunta  
Kihniöntie 46, 39820 Kihniö

*Yhteyshenkilö:*  
*Reijo Väliharju*  
tekninen johtaja  
p. 044 7541 239  
etunimi.sukunimi@kihniö.fi



### Kaavakonsultti

Ramboll Finland Oy  
Kansikatu 5B  
33100 Tampere

*Yhteyshenkilöt:*  
*projektipäällikkö*  
*Minna Lehtonen*  
p. 050 372 8523  
etunimi.sukunimi@ramboll.fi

kaavasuunnittelija  
Lari Jaakkola  
p. 040 151 1703  
etunimi.sukunimi@ramboll.fi